



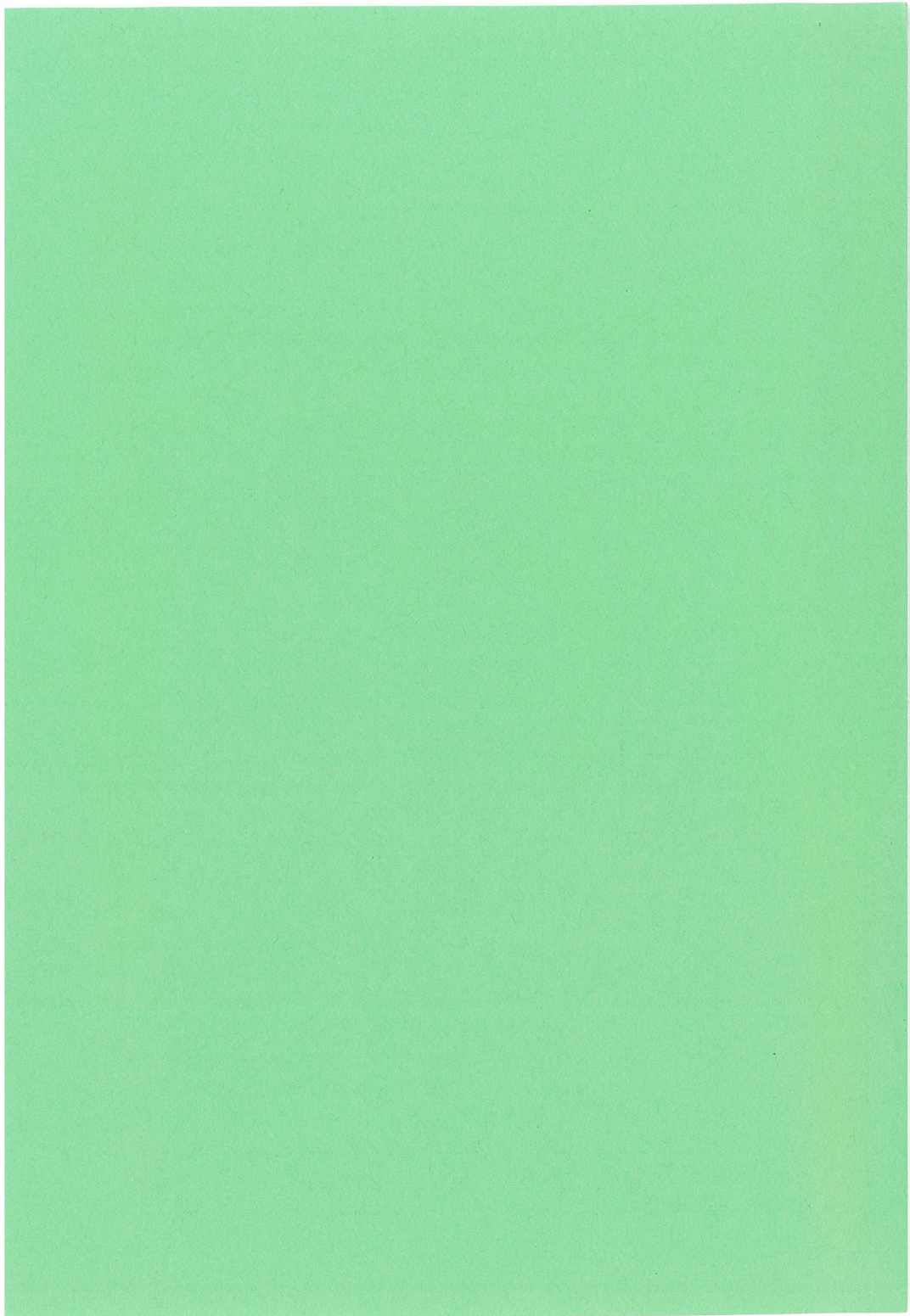
98-1117

META 85.4

223 50 BUND

Kraftstorg 1

MILJÖARKOLOGISKA FÖRENINGEN (MILF)



REDAKTIONELLT

Sådan, bästa föreningsmedlem, så var ytterligare en
årgång fylld och färdig. Årgången har varit ovanligt
internationell med en mängd artiklar från våra grann-
länder. Vi vill tacka de utländska redaktionerna för
ett arbete som har uppskattats mycket av läsarens.
Inte minst Skåneredaktionen är tacksam. Häpnadsväckande
nog har vi lyckats ge ut årgång 1985 på mindre än ett
år. Med ytterligare hjälp så kan nog årgångarna hänga
ihop med kalenderråren, vilket torde vara meningen.
Under året försvann tvåspaltssidorna och ersattes med
enspaltssidor. Skrivtyperna ändrades och vi fick fler
och bättre foton. Årets största förändring är nog
portot, som har utholkat vår ekonomi. Med bevarande av
den nuvarande medlemsavgiften (45 kr) kommer snart den
dag då redaktionen själv får dela ut bladet. Eftersom
vi inte anser oss ha tid till detta har det beslutats
att höja årsavgiften till 50 kr.

Detta nummer är ytterligare ett i raden av temanummer,
denna gång med titeln BYGGNADSAFKOLOGI. Temareaktion
har varit Karin Andersson, RÅÅ och Anders Ödman, RÅÅ/-
LUHM.

Red.

MEMBERSHIP INFORMATION

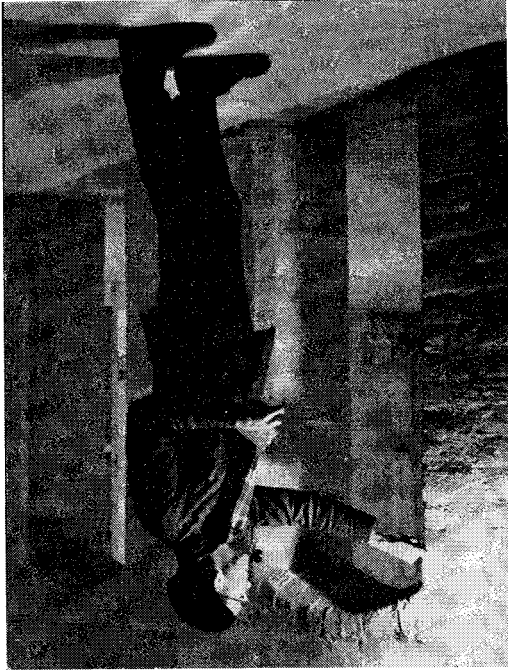
A R S M Ö T E

3/4 1986

Krafts Torg 4, Lund kl. 13.00

IWAR ANDERSON
in memoriam

Fil dr Iwar Anderson avled den 17 december 1985, 81 år gammal. Han var, utan överdritt, den främste byggnads-
arkeologen i Sverige.



Iwar i Vadsena kloster. Foto Marie Anne Björk 1968.

När Iwar 1956 anställdes vid Riksantikvarieämbetet hade han bakom sig en praktiskt verksamhet som konstnär och fotograf. Vid Råd blev samarbetet med arkitekten Erik Lundberg av stor betydelse för hans utveckling. På gemensamma resor i Sverige och i Europa studerades olika historiska byggnader, inte minst ur tekniskt konstruktiv synvinkel. Kunskapen om det europeiska kultursammanhanget vidgades och konkretiserades. I

Ivar var lägmäld, generös och humoristisk, fantasifull och uppfyllad av en stor arbetsglädje. Vi saknar honom djupt. Bäst hedrar vi honom genom att så gott vi förmår fortsätta hans arbete.

Karln Andersson

Det finns alltså anledning att undra, om vi kan förverkliga målet. I vilken utsträckning är det möjligt att genomföra byggnadsarknologiska undersökningar, dokumentation och rapportering i landet? Svaret på den frågan betyder dessvärre ofta också hur byggnader och byggnadsmiljöer bevaras.

dessa sammanhang. Vår identitet, om vi vill vara en part att räkna med i det stimulerar oss att fördjupa vår kunskap och skärpa tet, men det gör inte vårt ansvar mindre. I vårt om mätte väl beskrivet det i sin artikel, inte ensamma på fäl-ROF-programmet nu tar fart. Vi är, som Öve Hidemark så restaurering är stort i landet och större blir det, när torde vara obestriddig. Men antalet byggnader under Det sagda har ofta upprepats och sanningen i påståendet

ningsbehovet . . . nästa stora restaurering, för att nu inte beröra forskdokumentation sker till gagn för kommande underhåll och domen om dess historia. Så betydelsefullt också, att en både för att bevara husets särprägel och öka kännetigare då att ta tillvara informationen och använda den Sedan döls det åter under nya ytskikt. Så mycket viktigort tid under byggskedet är allt detta åtkomligt.

ringar kan studeras. mens konstruktion blotfas och dess tekniska förändsynes och kräver sin ändamålsenliga förklarings. Stomkens växlingar. Förändrade planlösningar kommer till ett historiskt djupperspektiv på hantverkets och smauppgifter tillgängliga. Lager av tapeter och färger ger När en gammal byggnad restaureras blir en mängd sakliga

OM MÖJLIGHETEN ATT GENOMFÖRA
BYGNADSRKOLOGISKA UNDERSÖKNINGAR -
NULÄGE OCH FORTSATT ARBETE

Inom utbildningen dominerar inte ovanstående konventionella museihämnena: konstvetenskap och etnologi. Även medeltidsarkologi ligger högt på skalan. Arkitektutbildning samt nordisk och jämförande fornknuskap förekommer endast i några få fall. Några personer, verk samma inom området, har genomgått kurser vid Arkitekt-
turhögskolan.

Till ovanligheten hör, att fast anställd personal utestående arbetar med frågavarande område, ett par medeltidsarkologer, en arkitekt och två bygglöseshistoriker samt två konstvetare, (de senare till ca 90 % av arbetstiden) kan noteras.

Fast anställning på uppdragsbasis förekommer inom Rå-
IV och på några museer. Objektansättida är högst ett
10-tal personer.

Ansättningsformerna för den personal, som utför i-
frågavarande arbeten varierar i olika län. Vanligast är
att den fast anställda personalen utför arbetet vid
sidan av andra uppgifter.

Svaren täcker 80-90 % av landet och vissa tendenser
beträffande situationen kan utläsas av dem:

Frågorna berörde personalens anställningsform och
utbildning, behovet av analyser och speciallithjälp
samt olika svårigheter, som ansågs vara särskilt mar-
kanta inom området.

slut.

dokumentationsbyrå till samtliga läns museer vid årets
konferens under hösten 1984 och en enkät utsändes från
ämnet berördes vid ämbetsets byggnadsarknologiska metod-

Ätt något mindre starkt, men dock markant behov av internt anställda arkitekter och ritare föreligger.

Specialistbehov
Särskilt stort är behovet av tekniker, särskilt sådana som är kunniga i äldre teknik. Konserveratorer, puts-, sten- och målningsexperter efterlyses.

Färg understrykkes starkt från de flesta länen.
Behovet av utökade möjligheter för analyser av puts och

Analys
Det är allmänt förekommande att analyser utföres på trä (dendrokronologi), puts och färg. I förekommande fall tages 14 prover, fosfat- och slagprover.

Byggnadsmännen (BM) och övriga byggnader har större ekonomiskt svängrum genom uttag i samband med postads-
lån med förhöjt låneunderlag, byggnadsvårdsmedel, regleringsmedel etc.

I några fall uppges, att det inte finns någon kontakt alls med ämbetet beträffande BM. Kostnader för undersökningar uttages vanligen inte inom restaureringsbudgeten. Inte ens i så BM-rika län som Malmöhus och Uppsala svarar de förvaltande myndigheterna för kostnaderna.

Kategorien Byggnadsmännensmärken (BMM) är inte någon stor arbetssektor för länen.

Planstieringen skiftar som väntat starkt inom landet också med hänsyn till olika byggnadskategorier. Beträffande kyrkor betalar församlingarna i ungefär hälften av fallen undersökningarna, särskilt större sådana, i andra hälften klaras de inom museets interna budget, dock uttages i en del fall resekostnadsersättning.

Svarligheter

På frågan om man kan utpeka några särskilda svårigheter förknippade med arbetet kan noteras bl.a:

- bristen på konsekvent policy
- arbetet måste för tillståndsgivning ställa hårdare krav på dokumentation särskilt beträffande äldre kyrkor
- tidfaktorn betonas
- a. Man får ärendena för sent
- b. Man kommer för sent in i projekteringen
- hög arbetsbelastning gör det svårt med beredskap och kontinuitet
- rapportfeltersläpningen är också en följd av detta
- fasta rutiner saknas för finansieringen
- brist på adekvat utbildning, kurser i t.ex. färganalys, fuktproblem och materialfrågor önskas
- experimentverksamhet och utökad kunskapsdokumentation centralt inom ämbetet efterlyses.

Av enkäten förde man kunna dra slutsatsen att målsätningen bättre skulle kunna förverkligas med en bättre framförhållning och större kontinuitet.

Om särskilda byggnadsantikvarietjänster kunde upprättas - speciallisttjänster, med möjlighet till vidareutbildning och fördjupning skulle situationen väsentligt förbättras. En kontinuerlig kontakt med universitet och högskolor för att initiera för olika läroplaner och forskningsområden borde också vara möjlig.

För att detta skall kunna ske måste finansieringssidan bearbetas och få fastare former. Detta sker på olika sätt inom länen. En fördel vore dock att vissa gemensamma riktlinjer kunde fastställas inom hela kulturmiljösektorn.

Teoretiskt sett borde alla uppdragspengar, som kan uttagas från förvaltande myndigheter, delbeholdas i lånemedel och byggnadsvärdsmedel i m tillsammans kunna ge en ekonomisk bas för en specialiserad verksamhet. För denna för detta diskuteras vid regionala möten mellan kulturmiljösektorns representanter under hösten 1985.

* En stor del av innehållet i denna artikel står att läsa i riksantikvarieämbetets tidskrift: Kulturmänningsvård. Då denna har delvis andra läsare, presenteras materialet även här i något modifierad form.

Karin Andersson

Avslutningsvis kan också nämnas att ett omfattande arbete pågår inom riksantikvarieämbetet, med deltagande från samtliga byråer, för att klara definiera kulturminnesvårdens policy beträffande vård och underhåll av äldre byggnader och byggnadsmiljöer. Mycket händer alltså, men om vi skall komma vidare behövs många engagerade människor, som var och en inom sitt område går ut i snäbblåsten för att aktivt påverka förvaltningsmyndigheter, kommuner, kyrkoråd och alla de parter som är inblandade i restaurering och vård av byggnader.

- de redovisade problemen tas upp till diskussion i höstens regionala kulturminnesvårdsmöten
- problematiken kring dokumentationsansvaret förs in i kyrkobyggnadsutredningens diskussioner
- handläggningen av BM tas upp till diskussion inom ämbetet under våren
- problematiken rörande dokumentationsansvaret inom byggnadsminnesvårdens speciallagstiftning av kompetensutvecklingsfrågorna diskuteras i samråd med länsmuseernas samarbetsråd när arkeologitredningens betänkande föreligger.

Åtgärder:

I ämbetets direktionsammansättade den 25 februari 1985 togs vidare med anledning av enkäten följande beslut om och färg. På igång rutinnässiga möjligheter till analys av puts ets tekniska byrå har nu intensifierat arbetet med att på ett och färg. Arbetet fortsätter oförtrutet och ämbe- t.v. gett något bättre kunskaper om t.ex. kalkbruk, bekant under ett flertal år drivit projektarbeten, som bättre är alla ense om. Vårbyråen inom rå har som att kunskaper om äldre material och teknik måste för-

BYGNADSRARKEOLOGI I FINLAND

Finlands specialister på byggnadsarkeologi är lätt räknade. De är knappast flera än fingrarna på en hand, om man räknar dem som för tillfället sysslar med fältarbete. Inte kommer vi mycket längre heller om vi räknar dem som skriver i häftet. De är om möjligt ännu färre. Däremot finns det naturligtvis en hel del personer, som i något skede av sin bana har sysslat med murdokumentering.

Trots det ringa antalet forskare kan man säga att byggnadsarkeologin i Finland har en god tradition. Grunden för denna tradition lades av professor Juhan Rinne. Han var ursprungligen arkeolog, men fick år 1900 övertaga ansvaret för grävningarna på Koroin udden i Åbo. Där hittade han resterna av Finlands äldsta domkyrka och av ett biskopspalats. Därmed var han inkopplad på den medeltida byggnadsarkeologin, ett område som han sedan utvecklade vidare framförallt vid undersökningen av Åbo domkyrka på 1920-talet.

Det var en fördel för forskningen att de byggnadsarkeologiska metoderna från början utvecklades av en arkeolog av facket. Därigenom kom tyngdpunkten att vila på dokumentationen. Då fotografieringen ännu i början av detta sekel var en besvärlig och kostsam procedur, kom stor vikt att läggas vid uppmätningstekniken. Det var i Åbo domkyrka de rutiner utvecklades, som fortfarande är i bruk vid museiverkets byggnadshistoriska avdelning, den enda institution som i praktiken sysslar med byggnadsarkeologi.

Efter Kronqvists död övertog den byggnadsarkitektska traditionen av den nu levande forskargenerationen. Kronqvists forskning i Åbo slott fortsattes av Lars Pettersson, som dock redan 1949 efterträdades av Carl Jacob Garbberg. Sommaren 1954 knöts Antero Sinisalo och underkänd till undersökningen av Tavastehus slott. Vid dessa båda stora byggnadsföretag har sedan majoriteten av dagens byggnadsarkitekter fått sin yrkesutbildning. Det teoretiska arvet efter Kronqvist fördes vidare av Lars Pettersson, som år 1951 blev professor i konsthistoria vid Helsingfors universitet.

Efter Kronqvists död övertog den byggnadsarkitektska traditionen av den nu levande forskargenerationen. Kronqvists forskning i Åbo slott fortsattes av Lars Pettersson, som dock redan 1949 efterträdades av Carl Jacob Garbberg. Sommaren 1954 knöts Antero Sinisalo och underkänd till undersökningen av Tavastehus slott. Vid dessa båda stora byggnadsföretag har sedan majoriteten av dagens byggnadsarkitekter fått sin yrkesutbildning. Det teoretiska arvet efter Kronqvist fördes vidare av Lars Pettersson, som år 1951 blev professor i konsthistoria vid Helsingfors universitet.

I Rønnes efterföljd mätts alla forskningsprojekt upp i skalan 1:50. Både i planer och sektioner strävar man efter en sådan exakthet att även små avvikelser i linjeföljden noteras. Alla murtor delas in i en meters rutor och ritas därefter upp i skalan 1:50. På så sätt kan differenserna om 2 - 3 cm i murfogar eller stensformat noteras. När det gäller speciellt intressanta partier är skalan 1:20, och då kan man få med varierande mängder mindre än 1 cm. All fotografier till trots är den för hand gjorda uppmätningen outhärlig. Bara det mänskliga ögat kan uppfatta alla skiftningar i ett medeltida murverk.

Efter Kronqvists död övertog den byggnadsarkitektska traditionen av den nu levande forskargenerationen. Kronqvists forskning i Åbo slott fortsattes av Lars Pettersson, som dock redan 1949 efterträdades av Carl Jacob Garbberg. Sommaren 1954 knöts Antero Sinisalo och underkänd till undersökningen av Tavastehus slott. Vid dessa båda stora byggnadsföretag har sedan majoriteten av dagens byggnadsarkitekter fått sin yrkesutbildning. Det teoretiska arvet efter Kronqvist fördes vidare av Lars Pettersson, som år 1951 blev professor i konsthistoria vid Helsingfors universitet.

Det var därför naturligt att det främst var elever till Pettersson, som sökte sommarjobb vid borganundersökningarna eller verkade som kontrollanter vid de otaliga kyrkorestaureringar som ägde rum på 1960-talet. Då och även senare strömmade det in ett stort byggnadsarkelogiskt material till museiverket. Tyvärr har endast en bråkdel av detta dokumentationsmaterial publicerats. De enda större byggnadsarknologiska studier som har kommit ut efter Rines och Kronqvists tid är min avhandling om Tavastehus slott, som kom 1968 och Henrik Liljus arbete om Nådendals klosterkyrka, som kom år 1969. Liljus svarar också för att arvet efter Kronqvist förs vidare i Helsingfors. Han övertog professuren efter Pettersson år 1983.

En teoretisk grundskolning för byggnadsarknologi kan man numera också få i Åbo. Man kan läsa arkeologi vid det finska universitetet och konsthistoria vid Åbo Akademi. Självt har jag hållit några kurser som tangerar ämnet på båda ställena. Men fortfarande är det ju så att riktig byggnadsarknolog kan man bara bli ute på fältet. Denna regel gäller väl de flesta yrken, men när det är frågan om konsten att läsa i murar är nog fältpraktiken det avgörande. För nybörjaren är de medeltida murarna helt stumma, men har man ödmjukhet, tålmod och tid, så börjar de tala. Deras språk kan ofta vara helt fascinerande.

Knut Drake

LITTEBRATUR

Några viktiga arbeten:

- Die Burg Hämeenlinna im Mittelalter, eine baugeschichtliche Untersuchung, Finska Fornminnesföreningens tidskrift 68, 1968.
 Garberg, Carl Jacob, Abo slots äldsta byggnads-skede i sitt kulturhistoriska sammanhang, Abo stads historiska museums årskrift 1966-1967.
 Die mittelalterliche Kirchenarchitektur in Finnland, Finska forminnesföreningens tidskrift 48:1, 1948.
 Kronqvist, Iikka, Abo slot under medeltiden, 1947.
 Liljus, Henrik, Birgittinerkyrkan i Nådendal, Finska forminnesföreningens tidskrift 69, 1969.
 Lindberg, Bo, Abo domkyrka intill 1318, Abo stads historiska museums årskrift 1972-1973, 1975.
 Rinne, Juhani, Turun tuomiokirkko keskiaikana (= Abo domkyrka under medeltiden) I, 1941.
 Simisalo, Artero, 500 - vuotias Olavinlinna (Olufs borg 500 år), med svensk resumé, 1976.

SYNPNKTER PÅ BYGNADSAKKEOLOGIER

Med utgångspunkt från min erfarenhet av byggnadsarkeo-
logisk verksamhet - hämtad från forskningsundersök-
ningar, från den utbildning jag fått i ämnet och själv-
förmedlat och från antikvariskt arbete - ska jag för-
söka besvara Karin Anderssons frågor. Det finns där till
anledning att göra en del utvecklingar.

1. Hur kan de praktiska metoderna förbättras ?

De praktiska metoderna kan förbättras bl.a. genom en
större öppenhet inför olika metoder och tillvägagån-
sätt. Det finns i regel flera vägar till samma mål. Det
är viktigt med en engagerad kollegial diskussion. Besök
andra byggnadsarkeoologer vid pågående undersökningar.
Inte bara inom landet, utan även eller snarare framför
allt utomlands. Men glöm inte att byggnadsarkeoologens
främsta redskap är förmågan att iakttaga och reflek-
tera. Att dokumentera är ett led i arbetet, inget
självändamål. Detsamma gäller även insamlingen om det
man undersöker.

2. I vilket avseende är forskningen mest eftersatt ?
Var behövs särskilda krafter ?

Inom den arkitekturhistoriska forskningen finns ett
enormt behov av byggnadsarkeoologiska undersökningar för
att besvara en rad frågor som bara byggnaden i sig kan
svara på. Genom att utnyttja byggnaden som källa och
inte bara förlita sig på skriftliga källor eller nöja
sig med ytliga "debygelshistoriska studier", kan man
komma mycket långt. Som exempel kan nämnas problem som
jag själv är engagerad av, nämligen hur äldre nordiska
protehus var disponerade, men även av byggnadsant-
verkets roll i förhållande till stiltvecklingen, för

I flertalet andra länder förutsätts att den akademiskt utbildade museifjänstemannen ägnar sig åt forskning på arbetstid. Jag menar i detta sammanhang inte rutinmässigt rapportskrivande utan sådana bearbetningar och analyser som leder till nya rön och publiceras i vetenskapliga sammanhang. Det förutsätter i sin tur att den anställda äger en forskarutbildning, i regel en magis-

variskt arbete om man inte själv deltar i sådant. Är det som forskare svårt att förstå praktiskt antik- egentligen är om man inte forskat själv och vice versa. Dessutom är det omöjligt att förstå vad forskning ständigt kontakt med dessa båda verksamhetsgrenar. minnesvärdande arbete och på så sätt upprätthåller en tigt att man ägnar sig både åt forskning och kultur- honom intressanta byggnader. Av detta skäl är det vik- underlättas om planerade och pågående ingrepp i för Här krävs ett rapportsystem så att aktiva forskare

samband med restaureringar. ningar är inte alltid nödvändiga och bör ske enbart i stor byggnadsarkologisk skicklighet. Murverksundersök- man har goda kunskaper om det man undersöker och äger enbart genom öknärbesiktning och skissuppmätning om ofta gamla och inaktuella. Man kan komma mycket långt ofatbart dåligt undersökta. Gjorda undersökningar är och herrgårdarna från senmedeltid och renässans är gjorts av danska Nationalmuseet. De svenska borgarna inte göra en herrgårdundersökning i likhet med den som komma längre med "medeltidshusen" i Stockholm? Varför ovan nämnda frågeställningar. Kan man verkligen inte förökommade "medeltidshusen" mot en bakgrund av bl. a. av en särskild komparativ undersökning av de i städerna sökningsverksamhet. Medeltidsstadsprojektet bör följas antal äldre byggnader, som led i en kontinuerlig under- viktigt med ny byggnadshistorisk kunskap om ett stort viktiga ting att veta mer om. Det är naturligtvis även verkare. Byggsprocess och arbetsorganisation är också att inte säga förhållandet mellan arkitekt och hant-

Med tanke på hur svenskt universitetssystem fungerar, med snabbutbildning av humanister, finns det inte utrymme för ens elementär undervisning i byggnadsarkeo- logi inom ämnessstudierna. Närmast avses arkeologi och konstvetenskap. De omfattar normalt högst 1 1/2 år, en

tetet och högskolor ?

4. Hur kan grundutbildningen förbättras inom universi-

äggar sig åt.

Läsning av betydelse för det man som byggnadsarknolog villket fall som helst rör det sig om en fascinerande som ska tjäna ett eller annat praktiskt ändamål. I är att betrakta som avbilder lika mycket som byggnader tyrium (1946). Somliga byggnader - inte bara kyrkor - anarum Romae, 1937-77), liksom i André Grabars Mar- fornkristsna kyrkorna i Rom (Corpus basilicarum christi- och Frankl W Corbets arkeologiska undersökningar av de Courtauld Institutes V/1942) och utnyttjats vid hans of medieval architecture". (Journal of the Warburg and den formulerats av Richard Krautheimer i "Iconography En försammad analysmetod är arkitekturikonografiin såsom

receptivitet.

analys. Därtör krävs en god teoretisk utbildning och förväg veta vad som behövs för att göra en riktig gedigna humanistiska kunskaper. Det är svårt att i till värt förloppande, men det är minst lika viktigt med naturvetenskapliga och tekniska analysmetoder som står Det är naturligtvis nödvändigt att använda sig av de

det för behov och hur kan de tillgodoses ?

3. Vilka analyser utförs som regel ? Vilka borde kunna komma mer till användning ? Med andra ord, vad finns

att upprätthålla en hyglig nivå på verksamheten. terexamen som ger möjlighet att forska i varje fall på mellannivå. Det senare är i många fall tillräckligt för

rekordkort och otillräcklig tidsperiod vid en internationell jämförelse där man normalt får räkna med fem års ämnessudier för en grundutbildning. Jag var under en lång följd av år lärare i konstvetenskap, men fann det inte möjligt att förmedla en acceptabel undervisning i byggnadsarkitektur, inom en grundutbildning som inte ens ger tillräckliga kunskaper i allmän konsthistoria. Därtill ska läggas att konstvetenskapen har en annan inriktning idag till förhåll för s.k. bebyggelsestudier, särskilt rörande 1800-talet. Jag tror att även andra utbildningar brottas med samma problem, vilket innebär att många av dem som ägnar sig åt byggnadsarkitektur fått lära sig det hela mer eller mindre på egen hand. Det är otillfredsställande eftersom det lätt uppstår kunskapsluckor. I annat fall får man söka sig utomlands, närmast till Danmark där det på konstakademiets Arkitektskole i Köpenhamn finns en särskild undervisningsavdelning med tyngdpunkten lagd vid just byggnadsarkitektur (Afd. for Nordisk arkitekturhistorie og opmåling). I Danmark utges den enda nordiska specialtidsskriften i ämnet, *Bygningsarknologiske studier*.

För Sveriges del tror jag mycket på en specialinriktad utbildning i byggnadsarkitektur, med en uppläggning jämförbar med utbildningen i Köpenhamn och gärna i samarbete med denna, liksom helt klart även med Institutionen för medeltidsarkologi i Lund. Mycket tid måste avsättas åt individuell handledning. I annat fall och i kombination med specialkurser är ett lärningssystem att föredra. Då går man vid sidan av en eller flera erfarna byggnadsarkologer med pedagogisk fallenhet. Ett lärningssystem borde vara möjligt inom ramen för rådande antikvariska organisation. Tyvärr är många duktiga svenska byggnadsarkologer upptagna av administrativa bördor eller av ett alltför utbrett mångsyssleri.

5. Hur kan man bidra till lösningar för byggnads-
arknologin inom kulturmiljövården? Hur kan vi göra
vårt arbete ekonomiskt försvarbart och politiskt akti-
vativt?

Den frågan anknyter till Dag Widholms fråga i Barbro
Sundners artikel. Tyvärr tror jag att personliga
intressen på chefsnivå spelar en alltför stor roll om
dokumentation ska göras eller inte och på vilken nivå
man väljer att ligga. Risken är störst med chefer som
saknar utbildning inom ämnesområdet, men ändå försöker
hantera dessa frågor i stället för att delegera dem
till en person med kompetens. Man måste veta att
yrkesmässig kompetens tar lång tid att erövra. Gene-
rellt greppar man över alldeles för mycket. Det hänger
naturligtvis samman med att man vid flera kulturlin-
situationer tror man kan anställa en konsthistoriker,
etnolog och arkeolog samt helst även en administratör i
en och samma person i stället för att välja och satsa
på en sak ordentligt. Men en bättre lösning är på gång, med
hänvisning till att man idag anställer särskilda bygg-
nadsantikvarier. Var och en som sysslar med byggnader
vet att detta arbetsområde är tillräckligt stort.
Kunskaper i andra ämnen måste man naturligtvis ha, men
som referenskunskaper utan ambitionen att behärska dem.

Med tanke på att det helt uppenbart finns brist på
kompetens på regional nivå, beroende på de priorite-
ringar som görs, kan jag inte se att Riksanstaltsvar-
samtet t.m. skall avhända sig det övergripande ansva-
ret. Delegation bör ske enbart om den regionala organi-
sationen kan visa att man har erforderlig kompetens
förvärvad genom högre teoretisk utbildning, forskning
och kvalificerad praktik. För Skånes del fungerar det
bra vad gäller kyrkoundersökningarna med hänvisning
till den kompetens som sedan länge utgår från Histori-
ska museet. Det fungerar också bra med byggnadsunder-
sökningarna i Malmö. Men hur går det med undersökningen
av de skånska herrgårdarna? Eftersom flera av dem är

privata och omöjliga att nå genom myndighetsutövning, vore en redan omtalad herrgårdsundersökning - löpande under en längre tidsperiod - en lösning på problemet. En sådan undersökningsverksamhet skulle medföra att det utvecklas en kompetens på området. Denna kan utnyttjas längre fram inom kulturminnesvården. Så har man gjort i Danmark och gör ofta då byggnader eller typer av byggnader inte kan hanteras inom den ordinarie verksamheten. En del av dessa undersökningar har utgått från Hans Henrik Engqvists avdelning på Konstakademiets Arkivskole.

Den andra frågan funderar jag inte så mycket över måste jag säga. Det beror kanske på att jag vet att mitt arbete är viktigt oavsett om det är ekonomiskt försvarbart eller politiskt attraktivt. Jag ser ingen skillnad mellan betydelsen av byggnadsarknologiens - och kulturminnesvårdarens arbete - och en läkares arbete. Vad är det för skillnad mellan att bota människor och att vårda och utforska vårt materiella kulturarv, som många gånger genom sin blotta existens berikar livet på ett avgörande sätt. Det förutsätter naturligtvis att vi med liv och lust och fullt professionellt allvar - och utan gnällande - gör vårt yttersta i vårt arbete. En bra byggnadsarknologisk undersökning är alltid av allmänt intresse och kan försvaras såväl ekonomiskt som politiskt.

Sölve Johansson

EN RESTAURERINGSARKITJEKT OCH LÄRARE SER PÅ SAKEN

De artiklar, som stod att läsa i Meta 84:1 av Karin Andersson och Barbro Sundner, väcker i många stycken tankar, vilket väl också var avsikten. Situationen vare sig i forskningsrådet eller i arbetsrådet på byggnadsställningen inför snabba entreprenadtag är långtifrån tillfredsställande. För detta redogörs via många exempel och jag håller utan tvekan med om det mesta. Byggnadsarkitekten är i kläm av diverse anledningar.

Men som en sentida länk i ett annat yrkesskrå med en betydligt äldre tradition i ämnet, vill jag dra fram vissa frågor, som är mer akuta än andra. Trots allt handlar det primärt om en praktisk fråga, att avläsa en byggnads historiska värden, vilka gör många yrkesroller engagerade - och i nästa nivå att göra vetenskap och seriös forskning av det man tvivlas på ställning till. För att uppnå det förra finns det inte bara byggnadsarkologer på plats, där finns i lika hög grad arkitekter och ingenjörer, verkstätere och hantverkare, låt vara med ofta väldigt olika förutsättningar, men egentligen alla lika handikapade, då de flesta av oss saknar tillräckliga kunskaper i vårt ämne för att kunna ge ett vetligt svar på det vi ser.

En sak är att avläsa murytor, att registrera bilden av olika putslager, dvs att dokumentera och kontrollera, en vägg inklusive dess skiftande rester av exempelvis en annan sak är att tolka byggnadens statik, dess deformationer eller dess tekniskt vitala knutpunkter. Jag vill på intet sätt rubba de cirklar, som redan och med böda betästs inom medeltidsarknologien - det är egentligen den enda fasta grund utbildningsmässigt som

existerar i dag - utan skulle snarare vilja påbåra för en bredning och fördjupning av de rent tekniska aspekter, som trots allt och med våra naturlagars hjälp reglerar vår hittills bevarade byggnadskonst. Karin Andersson säger klart ifrån att detta är en brist och hoppas på en etteårskurs som hjälper inom en snar framtid. Från arkitekturhåll skulle jag då gärna ställa samma fråga tillbaka om en etteårskurs i medeltidsarkitektur skulle göra en arkitekt bättre kompetent att lösa samma uppgift. Som synes är problemet inte löst i och med detta steg. Det handlar i stället om att vidga kunskapsituationen för samtliga parter. Kanake etteårskurser är riktigt bra, men de kräver ständigt komplettering i kontakten med andra discipliner.

Jag tror att vi alla: arkeologer, arkitekter, ingenjörer (fast om de senare är jag tyvärr mer pessimistisk till vidare) måste samarbeta på olika villkor och hjälpa varandra fram till olika lösningar i akuta byggnadsstudier. Jag har ingen övertro på arkitektens förmåga att klara en helhet, han saknar normalt en djupare historisk insikt och dessutom kunskap om äldre tiders byggnadsarkitektur - i vår grundutbildning ingår inget av detta, däremot existerar en vidareutbildning som jag strax skall återkomma till - men jag tror att situationen är lika allvarlig för byggnadsarkitekterna, när kanske den viktigaste ränningen i väven ofta saknas, nämligen den äldre byggnadsarkitekturen och kunskapen om materialframtagning, äldreprocesser, fuktmekanismernas lagar eller värde tekniska problemlösningar av typ puts, murbruk, avfärgning etc. Med andra ord: den ene besitter historien och metodologien intakt, men saknar den tekniska dimensionen, den andre saknar historia och metod, men resonerar utifrån tekniska system. En enkel jämviktstärka torde peka på två saker: dels en breddad utbildning för båda grupperna, den ens i byggnadsarkitektur, den andre i historia, dels en konstruktiv samverkan i fältet och i forskningsfrågan.

Många frågor, utomordentligt vitala, saknar i dag svar. Vad vet vi om grundläggningens tekniska utvecklingsförlopp i svensk byggnadskultur annat än några generalliserande kommentarer - hur är relationen egentligt, lastfördelning och geoteknik? Vad vet vi om svenska takstolens historia annat än några stereotypers utseende rent bildmässigt, men hur fungerar dom statiskt, som svar på vindlaster med möjliga tryckta och dragknutpunkter som effekt etc. För att inte tala om väggskivornas historia som murinsprincher, slankhetsaspekter, materialsmåhet, tidsåtgång, initialstabilitet eller åldrande ur en ren plasticitetsnyvinkel? Jag tar här bara upp några nästan helt oöverbäddade forskningsfält, inte för att just peka på rolliga stur-

Byggnadsarkologi är ett begrepp, som mest häftat vid äldre bebyggelse, dvs medeltid med dragning fram emot 1600-talet men i praktiken kan vi ju lika gärna kalla detta byggnadshistoria eller i en allmän och bredare mening med räckvidd in i vår egen tid, byggnadsteknikhistoria.

Vilken forskning är vi då betjänta av i första hand? Som jag ser det just nu, saknas två viktiga aspekter: dels en mer systematisk sammansättning av källor, historiskt betingade byggnadstekniska utvecklingslinjer inom skilda tidsavsnitt, från medeltid till vårt moderna byggande och inom skilda geografiska regioner, dels en mer djupgående forskning kring historia och betoende hos skiftande byggnadsmaterial. I det första fallet har studier hittills mest kunnat specialisera sig, i första hand de märkligaste och de äldsta och dessutom ofta slumpvis utvalda, då en ombyggnad eller reparation råkat föranleda mer närgångna studier. Men när ser den källors byggtekniken och byggnadsutvecklingen ut, den som berör även den enklaste boning från medeltid till vårt eget sekel? I praktiken vet vi nästan ingenting om detta. När byggde man, hur byggde man, för vem, fattig eller rik?

Beträffande kalk och kalkputs kan jag enklast referera
 eller virke för inredning, färgtyper, pigment m.m.
 gäller detta i lika hög grad andra material som timmer
 apostroferat i Barbro Sunders artikel. Naturligtvis
 och tegel till exempelvis murbruk och puts, särskilt
 och deras tillredningsprocesser, alltifrån natursten
 byggnadsmaterial, deras tillgänglighet, historiskt sett
 stycka under, gäller en utvecklad kunskap om olika
 Det ytterligare forskningsfält vars vikt jag vill
 måste ju vara förutsättningen för det andra.

ningsönskemål mot praktisk tillämpning, men det ena
 jag märker, att jag i resonemanget glidit från forsk-
 varandra just här.
 gagerade ingenjörer på plats. Vi har mycket att ge
 basat i varje enskilt fall. Helst säge jag även en-
 lanter mötas och reda ut vem som gör vad och dessutom
 loger och arkitekter eller kulturhistoriska kontrol-
 jag menar återigen att här måste i första hand arkeo-

blind leder en blind ...
 kitekter, som förutsätts komplettera varandra, dvs en
 sig antikvariska kontrollanter eller inblandade ar-
 Man ställer nästan aldrig krav på kompetens hos vare
 ofta till läglövade extrainkallade oerfarna personer?
 lämnas dessa krävande insatser och studiemöjligheter
 vindens fladdrer i ställningstäckningen. Och varför
 då alla goda föresatser ofta blåser bort i takt med
 under dess gång och inte minst i verkställingskedet,
 projekteringen, redan i dess förutsättningsar, sedan
 hand arbeta som en kunnig aktiv person, inkopplad i
 bara fungera på en kontrollnivå utan måste i första
 toriska bevakningen av ett byggnadsföretag kan ju inte
 som har ansvar för den byggnads- eller kulturhis-
 nadsplatsen, just när de dyrbara råden skall ges. Den
 och dessvärre även ingenjörer och bara famlar på bygg-
 turhistoriska kontrollanter, restaureringsarkitekter
 om detta står vem som helst av oss, antikvarier, kul-
 dieuppgifter, utan mer för att visa att utan kunskap

Forskningsuppgifterna har, som ovan satts, varierat. För ett antal år sedan studerade vi huskonstruktioner mellan 1850-1920, deras framväxt och förändring, äldre och underhåll i Helsingborg. Något är senare koncentrerades studierna till det genant förbisedda och

oftast i konflikt med en modern byggnadsteknologi. Vårdtekniska bakgrunder som vi dagligen bestås med,ningen. Dessutom går diskussionerna ofta heta kring de utgör denna en väsentlig del av den fasta undervis-orienterade i den europeiska byggnadstekniktraditionen. Eftersom både antikvarier och arkitekter är dälligt skiftande slag.

teknerna, dels en för året vald forskningsuppgift av teknik för antikvarierna och mer historia för arkidels en fast kunskapsöjande del, d v s mer byggnads-hittills varit mycket positivt. Varje läsa innehåller olika tidigare utbildningsgångar och resultatet har sammansättningen är ett försök till integration av normalt 8 arkitekter och 4 antikvarier. Redan elever, undervisningen. Det allra elleväntat är 12 personer, peker som ovan berörs utgör mycket av tyngdpunkten i gäller den s k restaureringskursen, där just de as-själv håller i på Konstnärsskolan arkitekturskola, det ner vill jag i korthet beskriva den utbildning jag Som avslutning och motvikt till ovanstående lamento-

teknik och historia. Förkomster och deras hantverkliga bearbetning, som behöver i stället grundläggande insikt i material-situationsbundna svar, men det är mera sällan. Vi skikt. Någon gång ger bevarade räkenskaper konkreta, en putsbit, tar i ett dörrblad eller lösör ett färg-återigen lika mycket på bygglåtsen, när vi plockar på gäller egentligen de flesta byggnadsmaterial. Vi famlar teknolog, varierande processled vid bearbetningen, där ställs kring förekomst, utvinning, transport, där jag skisserat ett forskningsprogram. De frågor som till Riksantikvarieämbetets skrift: Kalkpats II, 1984,

Som avslutning på den ettåriga kursen tar vi upp resematerialer i Skånes kyrkobyggnader från 1830-talet till 1910-talet, främst för att studera de byggnadstekniska utvecklingslinjerna inom de allt djärvare konstruktioner, som underhand såg dagens ljus från byggvästarens tumregler till den skolade ingenjörens kalkyler. Det gäller här en period, som aldrig bedömts ur dessa aspekter, samtidigt som just de materialtekniska, särskilt skånska utgångspunkterna, exempelvis tegelindustriens framväxt tillsammans med mer arkitekturhistoriskt betingade gestaltungsfrågor belyses. Under de senaste två åren har vi gått i närkamp med såväl Upplands som Sörmlands herrgårdar. Vem visste något om dessa i gemen? Blott några få av dem var penetrerade och ofta ganska ytligt. Men när förändrades byggnadsmönster från 1600-talet fram till sekelskiftet för trä- eller stenhusen, hur förändrades deras funktion och interörer - följdes det ett givet schema, skiljer sig Uppland från Sörmland? Vi har i förstone inventerat några hundratals herrgårdar och sedan valt ut 25-30 i varje landskap. Studierna ser ut att ge ytterst intressanta resultat både vad avser byggnadsteknik, ex. takstolarnas utveckling eller kulturhistoria avseende ex. snickerikultur, färgsättningar etc. Samtliga ovanstående studier har syftat till att just systematisera ett vanligtvis oarbetat material och därigenom skapa förutsättningar för den överblick som behövs. För att motsvara det ovan önskade pedagogiska kravet är studierna planerade att publiceras i sinom tid.

Som avslutning på den ettåriga kursen tar vi upp resematerialer i Skånes kyrkobyggnader från 1830-talet till 1910-talet, främst för att studera de byggnadstekniska utvecklingslinjerna inom de allt djärvare konstruktioner, som underhand såg dagens ljus från byggvästarens tumregler till den skolade ingenjörens kalkyler. Det gäller här en period, som aldrig bedömts ur dessa aspekter, samtidigt som just de materialtekniska, särskilt skånska utgångspunkterna, exempelvis tegelindustriens framväxt tillsammans med mer arkitekturhistoriskt betingade gestaltungsfrågor belyses. Under de senaste två åren har vi gått i närkamp med såväl Upplands som Sörmlands herrgårdar. Vem visste något om dessa i gemen? Blott några få av dem var penetrerade och ofta ganska ytligt. Men när förändrades byggnadsmönster från 1600-talet fram till sekelskiftet för trä- eller stenhusen, hur förändrades deras funktion och interörer - följdes det ett givet schema, skiljer sig Uppland från Sörmland? Vi har i förstone inventerat några hundratals herrgårdar och sedan valt ut 25-30 i varje landskap. Studierna ser ut att ge ytterst intressanta resultat både vad avser byggnadsteknik, ex. takstolarnas utveckling eller kulturhistoria avseende ex. snickerikultur, färgsättningar etc. Samtliga ovanstående studier har syftat till att just systematisera ett vanligtvis oarbetat material och därigenom skapa förutsättningar för den överblick som behövs. För att motsvara det ovan önskade pedagogiska kravet är studierna planerade att publiceras i sinom tid.

Som avslutning på den ettåriga kursen tar vi upp resematerialer i Skånes kyrkobyggnader från 1830-talet till 1910-talet, främst för att studera de byggnadstekniska utvecklingslinjerna inom de allt djärvare konstruktioner, som underhand såg dagens ljus från byggvästarens tumregler till den skolade ingenjörens kalkyler. Det gäller här en period, som aldrig bedömts ur dessa aspekter, samtidigt som just de materialtekniska, särskilt skånska utgångspunkterna, exempelvis tegelindustriens framväxt tillsammans med mer arkitekturhistoriskt betingade gestaltungsfrågor belyses. Under de senaste två åren har vi gått i närkamp med såväl Upplands som Sörmlands herrgårdar. Vem visste något om dessa i gemen? Blott några få av dem var penetrerade och ofta ganska ytligt. Men när förändrades byggnadsmönster från 1600-talet fram till sekelskiftet för trä- eller stenhusen, hur förändrades deras funktion och interörer - följdes det ett givet schema, skiljer sig Uppland från Sörmland? Vi har i förstone inventerat några hundratals herrgårdar och sedan valt ut 25-30 i varje landskap. Studierna ser ut att ge ytterst intressanta resultat både vad avser byggnadsteknik, ex. takstolarnas utveckling eller kulturhistoria avseende ex. snickerikultur, färgsättningar etc. Samtliga ovanstående studier har syftat till att just systematisera ett vanligtvis oarbetat material och därigenom skapa förutsättningar för den överblick som behövs. För att motsvara det ovan önskade pedagogiska kravet är studierna planerade att publiceras i sinom tid.

Som avslutning på den ettåriga kursen tar vi upp resematerialer i Skånes kyrkobyggnader från 1830-talet till 1910-talet, främst för att studera de byggnadstekniska utvecklingslinjerna inom de allt djärvare konstruktioner, som underhand såg dagens ljus från byggvästarens tumregler till den skolade ingenjörens kalkyler. Det gäller här en period, som aldrig bedömts ur dessa aspekter, samtidigt som just de materialtekniska, särskilt skånska utgångspunkterna, exempelvis tegelindustriens framväxt tillsammans med mer arkitekturhistoriskt betingade gestaltungsfrågor belyses. Under de senaste två åren har vi gått i närkamp med såväl Upplands som Sörmlands herrgårdar. Vem visste något om dessa i gemen? Blott några få av dem var penetrerade och ofta ganska ytligt. Men när förändrades byggnadsmönster från 1600-talet fram till sekelskiftet för trä- eller stenhusen, hur förändrades deras funktion och interörer - följdes det ett givet schema, skiljer sig Uppland från Sörmland? Vi har i förstone inventerat några hundratals herrgårdar och sedan valt ut 25-30 i varje landskap. Studierna ser ut att ge ytterst intressanta resultat både vad avser byggnadsteknik, ex. takstolarnas utveckling eller kulturhistoria avseende ex. snickerikultur, färgsättningar etc. Samtliga ovanstående studier har syftat till att just systematisera ett vanligtvis oarbetat material och därigenom skapa förutsättningar för den överblick som behövs. För att motsvara det ovan önskade pedagogiska kravet är studierna planerade att publiceras i sinom tid.

Byggnaden skall med andra ord kunna förmedla en historisk atmosfär, berättas själv om sin historia, samtidigt som dess historiska enskilda vittnesbörd alltid finns där. För att detta skall bli verkligt, måste den som håller i helheten, grundligt känna dess historia, engagera sig i den och sedan kunna förmedla den. För att klara detta, oavsett yrkesbakgrund, behövs just de byggnadshistoriska och tekniska djupstudierna på platsen, både inledningsvis och sedan korrigerade under hela byggprocessen. Dessutom behövs en känsla för den psykologiska dimensionen, för autencitet, för närvaron av ett stycke poesi.

Ända är ut denna synvinkel dokumentation och bygg-
 nadsarkologi inte några lösa delar som kan bedrivas
 vid sidan om, utan en förutsättning för ett bra restaurerings-
 arbete. En restaurering är dessutom aldrig någon
 trivial addition av historiska fakta eller tabun, det
 är i sjället en syn, som söker ge en ny dimension
 och låta byggnadens egenärde komma till tals, för-
 mulerat via ofta många århundradens krav på närvaro i
 berättelsen. Allt detta förutsätter ett ständigt val
 mellan möjligheter. Hur detta val görs i varje enskild
 detalj, utgör restaureringens kärna och kvalitet.

Avslutningsvis några tankar kring slutresultatet av en
 restaurering. För en restaureringsarkitekt är ju detta
 det viktigaste och ett restaureringsarbete är ju i
 bästa fall ett bra lagerbete d.v.s. med rätt personkemi
 inblandad.
 d. v. s. allt som handfast styr mot resultatet.

I slutet av utbildningen tar vi samtidigt upp viktiga
 metodtekniska problem, bl a dokumentation, förunder-
 sökning, projektering, upphandling, genomförande m m,
 sist.
 tvärtom: den okända verkligheten först, slutsatserna

Ove Hildemark

Ovanstående var kanske inte något svar på ställda frågor, möjligen kan det läsas som en komplettering från en arkitekts synvinkel. Det finns mycket mer att säga.

Hur klarar vi detta utan ett nära samarbete mellan olika bygggrupper. Vilket spel skall vi välja, då våra olika utbildningsvägar skapar sådana luckor och sin säkra yrkesmässiga utgångspunkt orubbad, men båda yrkena, skall var för sig kunna klara en ordinarie uppgift på egen hand, men veta att när det blir svårt, då finns andra yrkeserfarenheter att tillgå. Vi behöver således varann, sektorisera oss inte i välmående administrativ anda. En skillnad finns latent inbyggd i det förhållandet att antikvarier är myndighetsutövande och replierar på en lagtext, ibland använd som not, medan en arkitekt vanligen saknar detta stöd i det akuta fallet. Barbro Sundner talar för ett starkare lagskydd. Det är nog bra, men en bra restaurering kan inget lagskydd framma, den växer fram beroende på helt andra omständigheter, i rummet i tiden, mellan rätt personer. Så har det alltid varit.

Hur klarar vi detta utan ett nära samarbete mellan olika bygggrupper. Vilket spel skall vi välja, då våra olika utbildningsvägar skapar sådana luckor och glapp, för att inte bygga Babels torn på nytt? Om arkitekten lär sig historia och antikvarien, byggnadsarkitekten byggnadsstatistik finns en bra utgångspunkt. Jag menar inte att sätta ut gränserna mellan olika kompetenser, tvärtom är det viktigt att man har sin säkra yrkesmässiga utgångspunkt orubbad, men båda yrkena, skall var för sig kunna klara en ordinarie uppgift på egen hand, men veta att när det blir svårt, då finns andra yrkeserfarenheter att tillgå. Vi behöver således varann, sektorisera oss inte i välmående administrativ anda. En skillnad finns latent inbyggd i det förhållandet att antikvarier är myndighetsutövande och replierar på en lagtext, ibland använd som not, medan en arkitekt vanligen saknar detta stöd i det akuta fallet. Barbro Sundner talar för ett starkare lagskydd. Det är nog bra, men en bra restaurering kan inget lagskydd framma, den växer fram beroende på helt andra omständigheter, i rummet i tiden, mellan rätt personer. Så har det alltid varit.

RAPPORT FRÅN BJERSJÖHOLMS GAMLA SLOTT

MFA:s redaktion har bett mig redogöra för händelseutvecklingen i "Fallet Bjersjöholm" hösten 1985. Från dees att det hårt förtälna skånska 1500-talslottet "utannonserades" för en krona i mitten av september till medio december då jag installerat mig på slottet. - Nej jag fick som privatperson aldrig köpa slottet, men jag har fått i uppdrag av Riksanstaltsverket att säkra byggnaderna från fortsatt förtäll och bana väg för den planerade restaureringen. Men jag ber i stället att få hänvisa till några saxade tidningsklipp och kommentarer till dessa klipp:

1. Slottet "utannonserades" av slottets ägare Lars Ahlström i tidningen LAND som utkom den 13:e september. Sedan hakade andra tidningar på ...

2-3. Då jag ända - med anledning av den publikation som är på gång om slottet - skrev till Lars Ahlström den 2 oktober kunde jag inte göra annat än anmäla mig som spekulant. Jag skickade samtidigt ett pressmeddelande till de lokala tidningarna i Ystad. Här redogjorde jag i korthet för hur jag tänkte lösa de två huvudproblemen, finansieringen av restaureringen och slottets framtida användning. När det gäller det senare är jag fast övertygad om att vi på Bjersjöholms gamla slott bl.a. kan etablera en välbefärdig utbildning i byggnadsuppväring och byggnadsarkologi. Se "Synpunkter på byggnadsarkologi".

4. Lars Ahlström och jag inledde förhandlingar om ett köp, men vi kom snabbt till den slutsatsen att vi borde samarbeta för att få stöd för ett bevarande

En sagemannen 1500-talet borg med in syns skyddad total restaurering förde sluka ett par mihöner men det är viktigt att något ingår ett stöckherren Lars Ahlström. - Nu måste det snart tänka sig att något ingår ett gästvilligt slottssjöke. Det handlar om Bergsjöholm slott utanför Ystad. Slottet riskerar att säcka ihop till ruin om inte olika kulturvetare som är ansvariga för att rädda det har ingens församling. Försäljningsbudet är ett sista försök för en uppustning men ännu har myndigheterna att intressera sig Lars Ahlström har försökt få något snabbt görs åt förfallet. En jämgammalt med Glimminge-

”Förfallet måste stoppas”

För en krona! Slott till salu

1985

Shyvenska dagbladet 19/9
han tänka sig att sälja det för en symbolisk krona
Operation räddning är snart för sent att sälja in, behåller Lars Ahlström, som ämnar för sitt sagemannen slott. Därför kan



Som Y4 har förliden berättade är Bjersjö holms gamla slott utanför Ystad till salu för den symboliska summan av en krona. Nu har en spekulant anmält sitt intresse. Det är byggnadshistorikern Sölve Johansson som vill ta över slottet och därmed ansvar för dess restaurering. Sölve Johansson har sedan 1977 varit ledare för den byggnadshistoriska undersökningen av det gamla slottet. Han har dessutom medverkat till två teckningsprojekt under sökningsinnehållningen. Därmed finns, menar han, bästa tankbara underlagsmaterial vid en framtida restaurering.

Han vill köpa slottet

85-80

av slottet hos bl.a. Riksanantikvarieämbetet och Ystads kommun. För att nå detta stöd utvecklade jag mina idéer i restaurerings- och användningsfrågan. Först presenterade jag dessa idéer i samband med en presskonferens den 8 oktober och sedan i mera utvecklad form i ett idéprogram av den 19 oktober som tillkom på uppdrag av Riksanantikvarieämbetet. I korthet önskar jag att restaureringen blir antikvariskt korrekt, så att den kan användas som ett exempel på hur man rätt tar hand om ett gammalt slott. Om man placerar restaureringen, i ett pedagogiskt sammanhang liksom naturligtvis även slottet i sig när man en större krets än dem som blir direkt involverade i de planerade restaureringsarbetena. De yrkesgrupper, som ägnar sig åt restaurering, kan få ett gott utbyte av att följa restaureringen eftersom vi här kommer att få ta ställning till i stort sett alla tänkbara restaureringsproblem. Både praktiska och teoretiska mot bakgrund av en nära nog komplett skadepild. Redan från början kommer jag därför att verka för att en aktiv informationsverksamhet etableras. I en första omgång ges denna en särskild profil så att den framför allt vänder sig till personer med yrkesmässigt intresse för värden av gamla byggnader. Men den intresserade allmänheten bör också få erforderlig information. I ett senare skede - vilket förmodligen kan ske successivt alltefter som byggnaderna färdigställs - kan vi här få en utmärkt kursgård, liksom t.ex. en rådgivningsbyrå i byggnadsvård och restaurering för skånska slottsägare. Flera skånska slott är i stort behov av värdivsatsar. I vilket fall som helst är Bjersjöholms gamla slott en gedigen sällskap som är tillgänglig i sin helhet och som förskönats från sentida restaureringar. Då Bjersjöholms nya slott stod färdigt 1850 övergavs det gamla slottet. Att det placerats i malpåse är ur antikvariskt synpunkt mycket intressant.

FA 5/10-1985

Slottet till salu ännu Fötal realistiska anbud



I en vecka har Bjergsjöholms slott varit till salu för det facta priset en krona, men ännu har ej slottets framtida öde avgjorts.
Bild: Bass Nilsson

liga medel samt bidrag från idella föreningar och näringsli-
månge försägen kan därför
endast ett fåtal betecknas som
realistiska, säger Lars Ahl-
ström.
Ett av anbuden har lämnats
av Sölve Johansson, som sedan
1977 varit ledare för den bygg-
nadsstyrelse som undersökt om
det är möjligt att återställa den
men innan denna "dröm" kan
bli verklig, återstår alltså den
verkliga slötsaken — projek-
lets finansiering.

PERSJÖBERG

— Jag har i dag disku-

terat slottets framtid med
byggnadshistoriker Söl-
ve Johansson. Men jag
kan inte påstå att vi
kommit närmare en lös-
ning, säger Lars Ahl-
ström, ägare till Bjersjö-
holms slott, som sedan
en tid tillbaka är till salu
för den symboliska sum-

man en krona.

Både ägaren Lars Ahlström
och Sölve Johansson, som läm-
nat anbud på slottet, är helt
översens om intentionerna att
försöka bevara det antika Bjerg-
sjöholms slott åt eftervärlden.
— Ja, ägandeförhållandet är
oväsentligt. Det viktigaste är att
vi lyckas skapa förutsättningar
för att bevara slottet. Kanske
kan ett samarbete mellan mej,
Sölve Johansson, riksanför-
ordnaren och övriga intresse-
rade möjliggöra detta, hoppas
Lars Ahlström.

GARANTIER KRÄVS

Det behövs cirka två miljoner
kronor för att få det i dag förfäl-
na slottet i nägorfunda skick.
För att renoveringsarbetet skall
bli möjligt, krävs dessutom ga-
rantier för att stat eller kommun
tar ansvar för slottets framtida
underhåll.

— Treis att slottet varit till salu
i en vecka har varken riksanför-
ordnaren, länsantikvarnen, Ys-
tads kommun eller lokala orga-
nisationer som t ex Västs försä-
minnesförening hört av sig.
Konstalarer en besviken Lars
Ahlström. Däremot har ett 50-tal
mer eller mindre seriösa anbud
lämnats från privatpersoner.

OREALISTISKA

— Många av spekulanterna
har inte klart för sig vad det
innebär att renovera och sköta
byggnader av denna typ. Inte
minst är den ekonomiska bilden

Byersjöholms slott har synats av tv-riksantikvariebyråns just Göran Thorenmanus, byggnadsinspektorn Solve Johansson, spekulant på slottet, länsmantikvarie Gunn Bunnhe, länsmantikvarie Ewald Gustafsson och slottets ägare Lars Anslömm.



4

Vill göra slottet till föredöme

Solve Johansson är spekulant på Byersjöholms slott. En av dem för det är många som vill köpa slottet för den enkla som den nuvarande ägaren Om Solve Johansson får köpa slottet och det får han formodligen om han kan skaka fram pengar till upprustningen, så vill han göra slottet till ett exempel. Ett exempel på hur man rätt tar hand om ett gammalt slott. En skola för både slottägare och hanterare.

Hoppet står nu främst till rika- och länsmantikvarier, som helst vill att hjälpa till.

- Men vill man inte hjälpa till att ta hand om det så får de istället ge mig lov att riva det, säger nuvarande ägaren!

Som dock helst ser att 1500-talslottet får leva. Vem som sedan äger det gör detsamma.

- Det lärar inte en vinter till!

- SIDAN 21 -

5

Stiftelse kan rädda slottet? 5/11-85

Byersjöholms ägare säljer ej till privatperson

Byersjöholms slott omedelbart den vänt satsen på utredning. Stiftelsen ska förbereda ett omedelbart försäljningskontrakt och vilja sälja upp mot 150 000 kr för en utredning om vad som måste göras. Pengarna ska också räckas till en köppning av de värsta skadorna före vintern om vi hinnet!

Det säger riksantikvarie Ewald Gustafsson som besökt Byersjöholm i samband med ett länsmantionsmöte i slutet av oktober. Han vill inte säga till någon privatperson, men kan dock tänka sig att en stiftelse för hand om slottet och i dess fall, Länsmantikvariebyråns Solve Johansson, som engagerat sig djupa i Byersjöholmproblemet i ämnet kan vi också göra det delat i restaureringsarbetet som utredning konstnär.

- Det är i sin ordning att vi engagerar Solve Johansson till gissa för att rädda Byersjöholm till den stiftelse som nu ska kallas Byersjöholms slott. Men när vi får bättre kunskaper i ämnet kan vi också göra upprustningen av övriga slott byggnader, säger Solve Johansson.

Men när vi får bättre kunskaper i ämnet kan vi också göra upprustningen av övriga slott byggnader, säger Solve Johansson.

Byersjöholms slott har synats av tv-riksantikvariebyråns just Göran Thorenmanus, byggnadsinspektorn Solve Johansson, spekulant på slottet, länsmantikvarie Gunn Bunnhe, länsmantikvarie Ewald Gustafsson och slottets ägare Lars Anslömm.

Byersjöholms slott har synats av tv-riksantikvariebyråns just Göran Thorenmanus, byggnadsinspektorn Solve Johansson, spekulant på slottet, länsmantikvarie Gunn Bunnhe, länsmantikvarie Ewald Gustafsson och slottets ägare Lars Anslömm.

Byersjöholms slott har synats av tv-riksantikvariebyråns just Göran Thorenmanus, byggnadsinspektorn Solve Johansson, spekulant på slottet, länsmantikvarie Gunn Bunnhe, länsmantikvarie Ewald Gustafsson och slottets ägare Lars Anslömm.

Byersjöholms slott har synats av tv-riksantikvariebyråns just Göran Thorenmanus, byggnadsinspektorn Solve Johansson, spekulant på slottet, länsmantikvarie Gunn Bunnhe, länsmantikvarie Ewald Gustafsson och slottets ägare Lars Anslömm.

Byersjöholms slott har synats av tv-riksantikvariebyråns just Göran Thorenmanus, byggnadsinspektorn Solve Johansson, spekulant på slottet, länsmantikvarie Gunn Bunnhe, länsmantikvarie Ewald Gustafsson och slottets ägare Lars Anslömm.

5-6. Den 31 oktober ägde överläggningar rum på Bjersjöholm mellan Riksanantikvarieämbetet, länsstyrelsen, Lars Ahlström och mig. Efter en omgång underhandskontakter fattade Riksanantikvarieämbetet sitt beslut i frågan om upprustningen av de gamla slottsbyggnaderna den 22 november. Även om en del problem återstår att lösa - bl.a. vad det gäller stiftelsebildningen som planeras - kan man inte tolka beslutet på annat sätt: Bjersjöholms gamla slott ska räddas!

7. Sedan ett par veckor är jag i full färd med att förverkliga denna ambition genom att på ort och ställe genomföra de skyddsarbeten som jag föreslog för Riksanantikvarieämbetet i oktober. Arkitekterna Claes B Persson och Rolf Hejlskenskild arbetar samtidigt med en skadebesiktning och projektering. Det är förvisso ett tungt och mödosamt arbete, men mycket tackamt eftersom byggnadernas höga inboende kvalitet kommer i dagen bara efter en enkel röjning. Det är som att släpa en diamant i

SVD 11/11-85
 Slott från
 1500-talet
 räddas
 YSTAD (SVD) 1500-tals-
 slottet Bjersjöholm skall
 räddas. Det har riksan-
 tikvarieämbetet nu bestämt
 och satsar 150 000 kronor
 i en första omgång.
 Slottet ligger strax utanför
 Ystad och är svårt förtälat.
 Godsägaren Lars Ahlström som
 ager byggnaden slog för en tid
 sedan larm om att det unika slot-
 tet inte skulle klara annu en vin-
 ter. Han sade sig vara beredd att

sälja slottet för en krona till den
 som ville satsa det miljonbelopp
 som krävs för en total upprus-
 tning. Samtidigt uttryckte han sitt
 missnöje med läns- och riksan-
 tikvarieämbetena som inte
 kunnat fatta beslut i om vad som
 skulle göras.
 — Vi skall göra en ordentlig
 inventering för en upprustning
 av slottet, säger Ewald Gustaf-
 son vid riksanantikvarieämbetet i
 Stockholm. Upprustningen kom-
 mer att ta lång tid och vi anslår
 en artikel för den. De 150 000
 som vi satsar först skall räcka till
 inventeringen och till skydds-
 åtgärder så att slottet klarar
 vintern.
 I det fortsatta arbetet kommer
 även byggnadshistorikern Solve
 Johansson att få en central roll.
 Han har studerat slottets histo-
 ria och kommer snart med en
 dokumentation.
 Godsägaren Lars Ahlström ser
 helst att slottet ägs och sköts av
 en suverän i lamunden.

Jan Thorsson

6

Räddningen av Bjersjöholms Byggnaderna säkras mot förfall

Ysby's Alliansen 11/12 1985

Den sorgliga historien om Bjersjöholms gamla slott ser ut att gå mot sitt slut. Och ett positivt sådant. Arbete har kommit igång med att säkra byggnaderna för vidare förfall under den kommande vintern. 150 000 kronor har ansigts till det nödvändigaste räddningsarbetet och skadestämplingen. Till vänter pengar och då startar restaureringen.

— SIDAN 6 —

Solve Johansson är sedan några veckor i full färd med att fixa fönstren i det gamla slottet, så att yttervärdet inte ska förvarna skadorna innan restaureringen kommer igång på allvar till våren. Bild: Jan-Olle Persson



Bjersjöholms gamla slott är på väg mot räddningen!

Räddningen av Bjersjöholms gamla slott är ett verkligt utmaningsspel, som alla som varit intresserade av historien och byggnadsförvaltningens betydelse för vår kulturarv har följt med intresse. Nu har det kommit till en viktig beslutstagning som kommer att avgöra om slottet ska räddas eller om det ska föras över till staten. Detta är ett stort ansvar som måste tas nu, innan det är för sent.

Solve Johansson har nu fått i uppdrag att undersöka slottets skadestånd och göra en rapport om de åtgärder som måste vidtas för att slottet ska kunna räddas. Detta är ett stort ansvar som måste tas nu, innan det är för sent.

Den gamla restaureringen av slottet har varit ett stort arbete som har kostat mycket pengar. Men det är värt det för att slottet ska kunna räddas och för att det ska kunna användas som museum och som en del av vår kulturarv.

Det är viktigt att vi alla som är intresserade av historien och byggnadsförvaltningens betydelse för vår kulturarv tar del i denna diskussion och ger våra synpunkter till de ansvariga myndigheterna.

Slottet är ett av våra största kulturarv och det är viktigt att vi alla som är intresserade av historien och byggnadsförvaltningens betydelse för vår kulturarv tar del i denna diskussion och ger våra synpunkter till de ansvariga myndigheterna.

Slottet är ett av våra största kulturarv och det är viktigt att vi alla som är intresserade av historien och byggnadsförvaltningens betydelse för vår kulturarv tar del i denna diskussion och ger våra synpunkter till de ansvariga myndigheterna.

Sölve Johansson

Det bör slutligen sägas att jag ser det hela inte som en sluttlig seger, utan som en intresseseger. Ännu återstår en rad problem att lösa. Det är vidare att betrakta som en framgång inte för någon enskild person, utan för samliga inblandade. För att inte säga för svensk kulturmiljövård.

För er som önskar information om slottets byggnadshistoria hänvisas till min artikel "Bjersjöholms gamla slott. En byggnadshistorisk översikt" i Ale. Historisk tidskrift för Skåneland 3/1980, ss 1-13. En större monografi om slottet som kommer att utges av Vetenskapsområdet i Lund i serien "Skånsk sennedeltid och renässans" är under färdigställande.

VÄIKOMNA TILL BJERSJÖHOLM !
 Mot bakgrund av mitt löfte, att redan från början etablera en informationsverksamhet för fackfolk, hållar jag MEVA:s läsare välkomna till Bjersjöholm. Visning av slottet och pågående arbeten kan ske i grupp eller i form av enskilda besök efter överenskommelse med mig: Sölve Johansson, Sölve Johansson Antikvarisk konsult AB, Gunnarväg 18 H 2 trp. 222 26 LUND. Tel. 046-13 08 06 (kontor och postad) eller 0411-124 01 (arb. plats Bjersjöholms gamla slott). Det kan även bli tal om viss kursverksamhet t.ex. i bygg- och restaureringsåtgärder, redan under 1986.

Anders Ödman

211 42 Malmö Tel. 040-778 10 (ankn 31)

Regementsgatan 3

c/o Malmö Stadsbibliotek

Föreningen Malmö stadsbiblioteks vänner

från:

Skriften kan rekvideras för 60 kronor exklusive porto

Bibliografin omfattar 2450 noterningar jämte register till sakbegrepp och särskilda områden samt register över arkitekter och konstnärer.

I den bibliografiska skriftserie som utges av föreningen Malmö stadsbiblioteks vänner har den elfte volymen nu utgivits. Titeln är denna gång "Skånska kyrkor, kapell, kloster och andra kyrkliga byggnader." Per Andersson, förstebibliotekarie vid Malmö stadsbibliotek är verkets upphovsman.

SKÅNSK KYRKOBIBLIOGRAFI

LITTERATUR

META

METAS STYRELSE

MATS ANGLERT

INGMAR BILLBERG

ANDERS LINDAHL

ANDERS REISNERT

ANDERS ÖDMAN

METAS LUNDAREDAKTION

STYRELSEN SAMT:

MATS BLÖME

LARS ERSGÅRD

HENRIK KLÄCKENBERG

EVA RAJALA

Meta ges ut som medlemstidning av Medeltidsarkeologiska föreningen.
Medlemskap i föreningen erhålles genom att medlemsavgiften (för år
1986 kr 50:-) insätts på postgiironummer 45 32 11-5. Manusbidrag till
tidskriften insändes till Medeltidsarkeologiska föreningen, LUHM, Krafts
torg 1, 223 50 Lund.
Tryckt med bidrag från Malmö museer.

INNEHÅLL

1	REDAKTIONELLT
2	K. Andersson Stockholm Ivar Anderson in memoriam
	TEMA
5	K. Andersson Stockholm Om möjligheten att genomföra byggnads- arkeologiska undersökningar - nuläge och fortsatt arbete
10	K. Drake Åbo Byggnadsarkeologi i Finland
14	S. Johansson Lund Synpunkter på byggnadsarkeologi
20	O. Hidemark Stockholm En restaureringsarkitekt och lärare ser på saken
28	S. Johansson Lund Rapport från Bjersjöholms gamla slott
36	Litteratur

ISSN 0348-7903