

Sigtunanamnets arkeologi

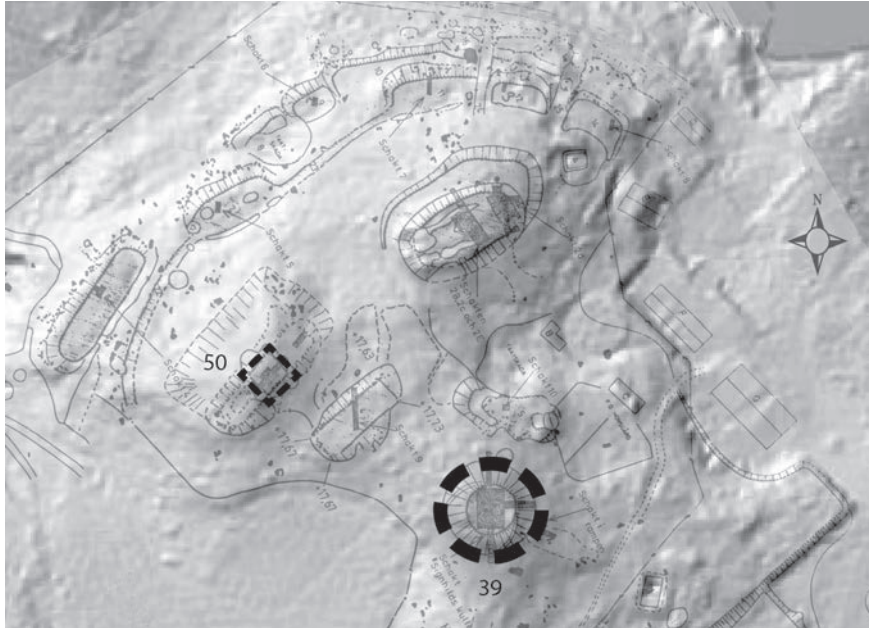
Rune Edberg

The Archaeology of the place-name Sigtuna. The Iron Age site of Fornsigstuna ("Ancient Sigtuna") in Håtuna parish, Uppland, was surveyed and mapped in the 1980s. A number of large houses, built on artificial terraces, were identified and subsequently partly excavated, interpreted as a royal manor. Other constructions on the site were also examined. A flat-topped barrow, c. 26 m in diameter and 3 m high, was initially thought to be a grave but was later interpreted as a thing-barrow. A nearby 9 x 9 m stone square was interpreted as a foundation for a house on sills, probably a store-house. In Snorri's *Heimskringla* and *Edda*, Fornsigstuna is stated as the place where Odin settled after arriving in Sweden and where he set up a temple and sacrificed according to the customs of the *Æsir*. In this paper it is suggested that the flat barrow and house-foundation on sills in fact may be this very spot, the manor's sacred area. The house maybe interpreted as an Odin's temple rather than a store-house. Sig- is a known by-name of Odin and tuna in the Mälaren area most probably originally denoted sacred enclosures (the place-name was shifted to the nearby new town Sigtuna, when it was founded c. AD 980). The proposed re-interpretation is tentative, mainly based on comparisons with recently identified cult sites elsewhere in Scandinavia.

Åren 1984–1988 genomföres arkeologiska forskningsundersökningar på det stora boplotsområdet från järnåldern vid herrgården Signhildsberg i Håtuna socken, Uppland. Namnet Signhildsberg tillkom på 1670-talet, tidigare hette platsen Fornsigstuna. Resultaten från undersökningarna publicerades ett par år senare i boken "Fornsigstuna – en kungsgårds historia" (red. Allerstav m.fl. 1991). Större eller mindre schakt togs upp i ett antal olika anläggningar, men några totalundersökningar gjordes inte. Bland

partiellt utgrävda konstruktioner var fornlämningarna Håtuna 39 och 50 och det är dessa som är anledningen till att detta inlägg skrivs.¹ (Figur 1.)

Det är en självklarhet att tolkningar av fornlämningar, vilkas funktion inte utan vidare kan bestämmas, i större eller mindre grad påverkas av undersökarens förståelse och tidsandan. Ändrade synsätt och ny forskning kan ge idéer till ifrågasättanden och andra frågeställningar. Syftet här är just detta.



Figur 1. Schaktplan (beskuren) från 1980-talets undersökningar i Fornsigstuna. (ATA). Exponerad på lantmäteriets terrängkarta. "Signhilds kulle" (fornlämning 39) och den kvadratiske stensättningen (fornlämning 50) är här utmärkta med de fornlämningsnummer som gällde vid tiden (de är senare sammanförda till ett område, fornlämning 99).

Den kvadratiske husgrunden

Fornlämning Hätuna 50 beskrivs av David Damell i nyssnämnda publikation. Det är en framträdande anläggning som ligger på krönet av en torr, mager moränkulle på omkring 18 meters höjd över havet. Den är kvadratisk, 9x9 meter stor och 0,8 meter hög. I hörnen har funnits upprätta stenar som numera är utfallna eller sprängda. Mellan hörnstenarna finns raka rader av 0,5–1 meter stora stenar.

Ett 15,7 m långt och 1 m brett schakt togs upp i SV–NO riktning genom fornlämningen. Mitt i schaktet utvidgades detta med en meter åt vardera hållet på en tre meter lång sträcka. I ytan låg lite sen-

tida tegel, glas och spik. På 0,2–0,4 meters djup påträffades en "relativt tät" stenpackning som tycktes täcka hela anläggningen. Under denna vidtog mörkfärgad, grusig morän. En C14-analys på kol därifrån gav datering till förromersk järnålder, vilket förmodligen var spår av det tillfälle då människor för första gången röjde av platsen och utan direkt samband med den undersökta fornlämningen. Inga som helst fynd gjordes (Damell 1991a). (Figur 2.)

Damell bedömde att det handlade om grunden till en timmerbyggnad. Det fanns ingenting konkret att gå på i frågan om vilken funktion denna haft, men efter en del resonering föreslog han med hjälp av analogier från 1600-talet att det



Figur 2. Den kvadratiske stensättningen, fornlämning 50, sedd från sidan före undersökningen. Foto David Damell 1988 (ATA).

varit en vishusbod, en så kallad fatbur.

Timmerbyggnader var sällsynta i östra Mellansverige före omkring år 1000, och att det varit frågan om en sådan är möjligt men det kan också ha varit en ramverksbyggnad, det vill säga ett hus med timmersyll men utfört, exempelvis i skiftesverk. Också sådana kunde i Mälardalen grundläggas på sten (Rosberg 2009, s. 112).

Kullen med kärnröset

Fornlämning Hätuna 39 är 26–27 m i diameter, 3 m hög och har en avplanad yta. I öst finns en ramp. Den betecknas i rannsakingarna 1672 som ”Signels bur”, alternativt ”Kung Sigers hus” (Stähle 1960, s. 50). På en karta 1715 kallas kullen för ”Signills bur” (LMA 01-Håt-5). Signhilds kulle är den nutida varianten. (Figur 3.)

Undersökningen beskrivs i Fornsigtunaboken av Lars Sjösvärd. Ett

antal schakt togs upp och det visade sig att kullen bestod av ett omsorgsfullt byggt, upp till 1,2 meter tjockt och plant kärnröse. Under detta fanns ett decimetertjockt, mörkfärgat, sotigt kulturlager som innehöll ett fåtal brända och obrända ben samt bränd lera. I botten påträffades också en härd med kol, sot och skärvig sten. Ett par C14-prover gav dateringar till tiden kring Kristi födelse.

Stenpackningen var täckt av ett 0,5 m tjockt lerlager och därovan ett 1 m tjockt lager mjäla. Vidare fanns skalmurar nedgrävda genom det täckande jordlagret. Dessa tolkades som spår efter ett lusthus eftersom en sådan byggnad återfinns på historiska kartor. I kullen fanns också flera sentida hundgravar. Inga fynd gjordes. Ingenting tydde på att kullen varit en grav eller haft någon av de andra funktioner – kastal och grund till ett försvarstorn (”motte”) – som lanserats under årens lopp. Efter jämförelser med bland andra



Figur 3. "Signhilds kulle", fornlämning 39, före skogsröjning. Stenstolen något till vänster om bildens mitt. Foto Harald Faith-Ell 1926 (ATA).

Tingshögen i Gamla Uppsala och Tynwald Hill på Isle of Man stannade utgrävaren för att det handlade om en tingshög (Sjösvärd 1991). (Figur 4.)

Båda anläggningarna daterades till yngre järnålder i analogi med husterrasserna vid Fornsigtuna som också undersöktes av samma forskningsprojekt. (Damell 1991a; Hedman 1991; Sjösvärd 1991).

Spår av kultplatser

På senare år har arkeologers intresse för spår i landskapet efter hedendomens ritualer ökat. Kultplatser och kulthus från järnåldern har med god sannolikhet identifierats på olika ställen. Det har uppenbarligen kunnat finnas både mindre och större sådana, anpassade för olika slags förhållanden, gudomar och riter. De kan ha varit avsedda för privat, eller offentlig kult. I flera fall har det också gått att visa att en stormannagård hyst ett speciellt

område, eller byggnad, för kult. Här är några exempel. Vid Sanda i Fresta socken, Uppland (Åqvist 1996) och Borg i Borgs socken, Östergötland (Nielsen 1997) har snarlika byggnader, på syllar och ca 5,5 x 7 meter stora, identifierats. Båda är daterade till vikingatid. Vid Stora Uppåkra i Uppåkra socken, Skåne, finns spår efter ett 13,5 x 6 m stort tempel uppfört i en teknik som liknar stavkyrkornas. Det har blivit kontinuerligt ombyggt under sin användningstid från romersk järnålder till vikingatid och har tentativt tolkats som symboliserande Odens Valhall. (Larsson 2001, 2007). Vid Tissø på nordvästra Själland har en 9 x 9 m kultbyggnad, omgiven av en palissad, påträffats och daterats till ca 850–950 (Jørgensen 2014; jfr Kalmring et al. 2017; Kaliff & Matthes 2017, s. 139–148; båda med anförd litteratur).

Att söka efter sådana platser och byggnader arkeologiskt, också i äldre dokumentation, kan vara givande



Figur 4. "Signhilds kulle" fornlämning 39, under utgrävning med den flata stenpackningen framrensad i schakten. I centrum en sentida hundgrav. Foto Lars Sjöswärd 1985 (ATA).

nu när det går att föreställa sig att de faktiskt kan ha funnits. En gemensam nämnare är att de på något sätt varit fysiskt avgränsade från omgivningen (heligt – profant), men därutöver kan stor variation väntas (jfr Andrén 2002; Jörgensen 2014).

Ortnamns innebörd

Ett stort antal äldre ortnamn i Mälardalen innehåller element som syftar på platser där gudar dyrkats eller som varit heliga, så kallade sakrala ortnamn. Om en gudoms namn förekommer brukar namnen kallas teofora. Det är namn på Tor-Frö- med flera mer eller mindre bevarade, eller i under årens lopp ändrade namnformer, som kan härledas till kända gudomar.

Är *Sig-* i Sigtuna en sådan teofor förled? Det beror helt på vilken forskare man frågar, eller väljer att luta sig mot. Det officiösa Svenskt ortnamnslexikon (SOL 2003, 2016) till exempel härleder *Sig-* i

Sigtuna till ett ord med betydelse av framsipprande vatten. Uppgiften avspeglar att dominerande kretsar inom ortnamnsforskningen under stora delar av 1900-talet var avgjort negativa till sakrala ortnamnstolkningar (om bakgrunden till detta, se t.ex. Hellberg 1986 och Vikstrand 2001). Men i tidigare forskning, t.ex. hos Otto von Friesen, noterades att förleden *Sig-* i forntiden kunnat associeras med Oden, en mångfacetterad gudom som ofta åkallades under *bi-* eller *noanamn*. *Sig* är ett sådant, "den segrande" vanligt i personnamn av typ Sigurd, Sigrid och så vidare. Ett samband mellan Oden och *Sig-* i ortnamn är fullt möjligt (von Friesen 1922–23; jfr även Strid 1989; Om Odens alla namn, se Price 2002, s. 100–104.)

Även andra element, oftast efterleder, i ortnamn kan ha haft sakral innebörd och ursprungligen syftat på kultiska platser. Vissa sådana är ganska allmänt accepterade som sakrala, till exempel *vi*, *al*, *harg* och

hov. Om andra finns det en diskussion, speciellt när det handlar om ord som uppenbarligen alltid varit levande som appellativ, till exempel *åker* som vid sidan av sin vardagliga betydelse i vissa fall kan ha varit semantiskt sakralt, helig åker (jfr Vikstrand 2001).

Sakralt tuna

Hur är det då med *tuna*? Språk- och ortnamnsforskare har lagt märke till att ordet tun (tuna har utvecklats ur pluralformen) under medeltiden i östra Sverige är svagt belagt, i princip utdött som appellativ. Paradoxalt nog är det i denna region som tunanamnen är vanligast (Holmberg 1969: 252; Strid 1989: 110; Söderwall, ordbok).

Etymologiskt är *tun* oproblematiskt, det betyder inhägnad eller inhägnat område. Men i östra Sverige verkar det ha utvecklat en speciell betydelse av helgad plats. Det har därmed upplevts som semantiskt sakralt på samma sätt som *vi*, *al*, *harg* och *hov* och efter kristnandet blivit obrukbart som appellativ (om en sådan utveckling ifråga om *vi* se Vikstrand 2001: 362). Men det har konserverats i ortnamn, vilket kan förstås med hjälp av den princip som säger att språket skiljer skarpt mellan appellativ och ortnamnelement. Ortnamn uppstår visserligen efter appellativ men börjar efter en tid upplevas som hörande till ett eget begreppssystem med egna semantiska förutsättningar (Strid 1993, s. 43–52). Och bara de an-

vänds är ortnamn sega och kan överleva stora samhällsförändringar.

Att tunanamnen bör ses som ursprungligen betecknande inhägnade, kultiska platser föreslogs av bland andra Erik Brate långt innan man arkeologiskt kände till några sådana miljöer över huvud taget (Brate 1918). Också Otto von Friesen var en av de forskare som tidigt argumenterade för att de ursprungligen betecknat kultplatser (von Friesen 1922–23).

Om tunanamn finns för övrigt en nästan oöverskådlig litteratur. Det mesta består av försök att se platser med tunaorter som administrativa centra i ett tidigt svearrike. Ett mindre sökt alternativ kan vara att se centralorter som framvuxna ur äldre lokala och regionala förhållanden och att namnen således helt enkelt följt med från dessa. Tunaplatser har varit prestigeladdade och många storgårdar har fått eller givits namn efter dessa. Vissa av dessa har successivt utvecklats till bygdecentra. Andra tunaplatser betydelse kan istället ha klingat av likaväl som att andra betydande gårdar, som utvecklats till centra, haft namn på annat än på tuna. Utförliga forskningsgenomgångar har nyligen framlagts av Tony Engström (i Sundkvist & Eklund 2014, s. 196–202) och John Kraft (Kraft 2015, s. 180–192).

Tunaplatserns ålder

Per Vikstrand har, med hjälp av några tunaplatser som på senare år

undersökts arkeologiskt, dragit slutsatser om när deras namn kan ha tillkommit. Tuna i Badelunda daterar han till 200-talet e.Kr., Tuna i Vendel till 400-talet e.Kr. och Tuna i Alsike till ca 500 e.Kr. Tunanamnen är produktiva, åtminstone i Mälardalskapen, från romersk järnålder och folkvandringstid (Vikstrand 2013, s. 79–80). Sigtunanamnet kan ha samma bakgrund.

I ett tidigare inlägg tog jag som en av flera möjliga förklaringar att fornborgen Trollberget (Sigtuna 80:1) kan ha varit namngivare till Sigtuna. Det är en massiv anläggning, sannolikt från folkvandringstid, som bör kunna ses som något slags sakral manifestation, kanske en plats för Odenkult. Jag fäste uppmärksamheten på en intressant parallell, Sigtuna i Frustuna i Sörmland, som kan antas ha fått namn efter en stor men låg hägnad (Frustuna 51:1). Den var antagligen militärt lika svårförsvarad som stenmassorna på Trollberget och skulle bättre kunna förstås som samlingsplats och kultområde (Edberg 2008).

Men om Sigtunanamnet flyttats till Sigtuna stad från Fornsigstuna, vilket är den vanliga, och rimliga, förklaringen är det på den senare platsen som dess ursprung bör sökas. Den aristokratiska bebyggelsen där övergavs vid 900-talets slut vid samma tid som stadens anläggning på en ny plats. Att ortnamnet följde med bör betyda att det haft en speciell och viktig laddning. En parallell är Uppsalanamnet som på 1100-talet överfördes från (Gamla) Uppsala till Östra Aros.

Plattform och tempel

Anders Carlsson har föreslagit att fornlämning 50 ("fatburen" hos Damell) är ett harg (Carlsson 2015: 188–189) det vill säga en förkristen kultanläggning. Detta instämmer jag i med tillägget att harget i detta fall ser ut att ha varit en byggnad med en yta lika stor som kulthuset i Tissø och bör, som den danska motsvarigheten, kunna betecknas som ett tempel.

Huset har byggts på syll, vilket avviker från det övriga byggnadskicket i Fornsigstuna som såvitt hittills känt är stolpkonstruktioner. Kulthuset i Borg och Sanda skiljer sig på samma sätt i sina respektive byggnadsmiljöer. Templen i Uppåkra och Tissø är däremot byggda med kraftiga, djupt nedgrävda stolpar.

Fornlämning 39 ("Signhilds kulle") kan ha varit en plattform, använd i kulten. Den kan också associeras till en "sejdhjälle" motsvarande den som förekommer i Erik Rödes saga (jfr Price 2002, s. 162–163; Sundquist 2012). Den tidigare föreslagna funktionen som tingshög kan förenas med en sådan tolkning om man förutsätter att kung och hövding förenade kultureldarskap med politisk och dömande makt. David Damell var inne på detta spår och skrev att tingshögar kan "ha haft den dubbla funktionen av att vara scen för både domarens arbete och blotprästens religiösa ceremonier" (Damell 1991b).

På högen står också ett stenblock,

som till formen påminner om en kubbstol. Det är nämnt i fornminnesinventeringen men kommenterades inte i Fornsigtunaboken. Äldsta mig bekanta källa till dess existens är ett foto från 1926 (figur 3). Att stenstolen är placerad på kullen av en forntidssvärmade godsägare på 1800-talet verkar betydligt troligare än att den skulle ha någon äldre bakgrund. Men ändå kunde den, liksom den antagna lusthusgrunden, behöva ytterligare uppmärksamhet vad gäller datering och tolkning.

Kultområde

Både templet och plattformen kan förslagsvis ses som en speciell men integrerad del av det aristokratiska gårdskomplexet. Ett kultområde tillägnat Oden, ett "Sig-tun" vilket blev namnlätare åt bebyggelsen och som sedan fick en ny denotation när staden anlades på andra sidan sundet.

En brist med denna tolkning är avsaknaden av fynd av kultisk karaktär från 1980-talets undersökningar. Inte heller påträffades då några spår efter hägnader som kan antas ha omslutit platsen. Men grävningarna gick i princip inte utanför de kända fornlämningarna och inte heller gjordes någon geofysisk markundersökning i området. Även om man ser platsen som noga

avstädad i samband med att den övergavs kan således många spår av verksamheten under järnåldern återstå att upptäcka. Tills detta någon gång i framtiden sker, bygger slutsatserna på analogier. I ljuset av senare års forskning om bebyggelse och kult i skandinaviska högstatusmiljöer framstår dessa som väl värda att pröva.

Med andra ord hänger kanske uppgifterna i Snorre Sturlassons Edda och Ynglingasaga, där Oden förknippas med Sigtuna, inte i luften? När Oden kom till den plats vid Mälaren som nu heter Gamla Sigtuna satte han upp ett stort tempel ("mikitt hof") och blotade efter asarnas sed, heter det i Ynglingasagan. Idén har lanserats för: "Det är inte osannolikt, att på gården fanns eller funnits, en gammal Odinshelgedom" (von Friesen 1922–23, s. 58).

Ett tempel vid Mälaren, som det berättades legender om på Island 250 år efter att det utplånats, bör ha varit något alldeles extra. Möjligen har vi länge haft platsen rakt framför ögonen, till och med delvis grävt ut den, utan att förstå det. Frågan om Sigtunanamnets ursprung och första hänsyftning kan då också vara löst.

Rune Edberg är fil. dr i arkeologi och har bland annat ägnat sig åt Sigtunaforskning. rune.edberg@comhem.se

Fotnot

1. Håtuna 39 och 50 är numera sammanförda i FMIS med andra fornlämningar till Håtuna 99:1.

Referenser

- Allerstav, Agneta (red.) 1991. Fornsigstuna. En kungsgårds historia. Upplands-Bro
- Andrén, Anders 2002. Platsernas betydelse. Plats och praxis. Studier av nordisk förkristen ritual. Kristina Jennbert, Anders Andrén & Catharina Raudvere (red.). Lund, Nordic Academic Press, s. 299–342
- ATA = Antikvariskt-topografiska arkivet
- Brate, Erik 1918. Åker och Tuna. Fornvännen 13. s. 207–213
- Carlsson, Anders 2015. Tolkande arkeologi och svensk forntidshistoria. Från stenålder till vikingatid. Stockholm, Stockholms universitet
- Damell, David 1991a. Fatburen. Fornsigstuna. En kungsgårds historia. Agneta Allerstav m.fl. (red.). Upplands-Bro. s. 54–57
- Damell, David 1991b. Om tingsplatser. Fornsigstuna. En kungsgårds historia. Agneta Allerstav m.fl. (red.). Upplands-Bro. s. 92–93
- Edberg, Rune 2008. Heliga hägnader. Ett inlägg om Sigtuna, tunaproblemet och fornbor-garna. *Situne Dei*. s. 47–67
- von Friesen, Otto 1922–1923. Om staden Sigtunas ålder och uppkomst. *Upplands fornminnesförenings tidskrift XXXVII*. s. 32–63
- Hedman, Anders 1991. Signhilds kulle. Fornsigstuna. En kungsgårds historia. Agneta Allerstav m.fl. (red.). Upplands-Bro. s. 38–47
- Hellberg, Lars 1986. Hedendomens spår i uppländska ortnamn. *Ortnamnsällskapets i Uppsala årsskrift*. s. 41–71
- Holmberg, Karl Axel 1969. De svenska Tuna-namnen. Uppsala, Lundequistska bokhandeln
- Kaliff, Anders & Mattes, Julia 2017. Tempel och kulthus i det forna Skandinavien. Stockholm
- Kraft, John 2015. Svearnas land. Bosättning och samhällsorganisation i Mälardalen under yngre järnåldern. Västerås, Badelunda hembygdsförening
- Jørgensen, Lars 2014. Norse religion and ritual sites in Scandinavia in the 6th–11th century. *Northern Worlds – landscapes, interactions and dynamics*. Hans Christian Gulløv (red.). Odense, University Press of Southern Denmark, s. 129–150
- Kalmring, Sven, Runer, Johan & Viberg, Andreas. 2017. At home with Herigar: a magnate's residence from the Vendel- to Viking period at Korshamn, Birka (Uppland / S). *Archäologisches Korrespondenzblatt* 47. s. 1–23
- Larsson, Lars 2001. Uppåkra, an Iron Age site with a long duration: internal and external perspectives. *Kingdoms and regionality. Transactions from the 49th Sachsensymposium 1998 in Uppsala*. Stockholm. s. 51–66
- Larsson, Lars 2007. Uppåkra – centralplats och tempelplats i Sydsverige. *Människors rum och människors möten. Kulturhistoriska skisser. Berit Wallenbergs stiftelse 50 år*. Stockholm, Berit Wallenbergs Stiftelse, s. 165–197

- LMA = Lantmäterimyndighetens arkiv
- Nielsen, Ann-Lili 1997. Pagan Cultic and Votive Acts at Borg. Visions of the Past. Trends and traditions in Swedish Medieval Archaeology. Hans Andersson; Peter Carelli & Lars Ersgård (red.). Stockholm, Riksantikvarieämbetet, s. 373–392
- Price, Neil 2002. The Viking Way. Religion and War in Late Iron Age Scandinavia. Uppsala, Uppsala universitet
- Rosberg, Karin 2009. Vikingatidens byggande i Mälardalen. Ramverk och knuttimring. Uppsala, Uppsala universitet
- Sjösvärd, Lars 1991. Signhilds kulle. Fornsigtuna. En kungsgårds historia. Agneta Allerstav m.fl. (red.). Upplands-Bro. s. 38–47
- SOL = Svenskt ortnamnslexikon. Mats Wahlberg (red.). Uppsala (2003, 2016.), Institutet för språk och folkminnen
- Strid, Jan Paul 1989. Sigtuna i myt och verklighet. De språkliga källorna till Sigtunas äldsta historia. Avstamp för en ny Sigtunaforskning. Sten Tesch (red.). Sigtuna, Sigtuna museer. s. 106–114
- Strid, Jan Paul 1993. Kulturlandskapets språkliga dimension. Ortnamnen. Stockholm.
- Ståhle 1960. Rannsakingar efter antikviteter. Band I. Utg. Carl Ivar Ståhle. Stockholm 1960
- Sundkvist, Anneli & Eklund, Susanna. Med bidrag av Tony Engström 2014. Giltuna – där man följde traditionen. Den första storskaligt undersökta tuna-gården. SAU rapport 2014:4. Uppsala
- Sundquist, Olof 2012. Var sejdhyllan (fyn. seiðhjallr, hjallr) en permanent konstruktion vid kultplatser och i kultbyggnader? Fornvännen 107, s. 280–285
- Söderwall, ordbok = Söderwall, Knut Fredrik 1894–1928. Ordbok öfver Svenska Medeltids-språket. (<http://spraakbanken.gu.se/fsvldb/>)
- Vikstrand, Per 2001. Gudarnas platser. Förkristna sakrala ortnamn i Mälardalen. Uppsala.
- Vikstrand, Per 2013. Järnålderns bebyggelsenamn. Om bebyggelsenamnens uppkomst och ålder i Mälardalen. Uppsala, Uppsala universitet
- Åqvist, Cecilia 1996. Hall och harg. Det rituella rummet. Religion från stenålder till medeltid. Kerstin Engdahl & Anders Kaliff (red.). Linköping, Riksantikvarieämbetet, s. 105–120