

Alsnöhus och den vikingatida hallen på Alsnö

- rekonstruktionsförslag

Björn Ambrosiani

Alsnöhus and the viking age hall at Adelsö - a reconstruction. Alsnöhus, the Alsnö Palace, is situated at the Island of Adelsö in Lake Mälaren, 30km W of Stockholm. It is one of the earliest non-ecclesiastical brick buildings in Sweden, dating to the 1270s. It was excavated by Bengt Thordeman in the 1910s. Since then, some attempts to reconstruct the appearance of the palace have been made, mainly showing an over-dimensioned height. These are revised in a new reconstruction presented here.

The Palace also overlaps a Viking Age hall building which must have been used during the Birka Period.

En av de första profana tegelbyggnaderna i Mälardalen är palatset Alsnöhus vid Hovgården i Adelsö socken. Detta anses ha byggts under 1270-talet. Det finns inte mycket kvar av byggnaden. Men en bild på en karta från år 1751 visar betydande rester av en tvåvåningsbyggnad på udden ut mot Mälaren, öster om kyrkan. Redan på 1820-talet var det mesta av byggnaden nedbrutet.

Denna byggnad grävdes ut av Bengt Thordeman under åren 1916-1917. Thordeman publicerade grävningen och dess resultat i sin avhandling år 1920 och gjorde 1966 en ny

bedömning bland annat av datering. Fastigheterna kring palatset och de invidliggande stora gravhögar inköptes av Vitterhetsakademien år 1957 och förvaltades därefter av Riksantikvarieämbetet. Sedan den 1 januari 2015 har förvaltningen överförs till Statens Fastighetsverk. Alsnöhusområdet ingår i Världsarvet Birka och Hovgården.

Adelsö

Adelsö spelade en betydande roll i den svenska förhistorien och under medeltiden. Dess läge längst västerut

i den ögrupp, som fyller Mälarens östra delar, har gjort att man har sett platsen som förvånansvärt isolerad i förhållande till de händelser, som enligt krönikorna har utspelat sig där. I själva verket var läget ytterst centralt vid de forna vattenvägarna genom Mälaren både mot dess inre västra delar och mot rikscentrum i Uppsala. Farlederna nådde ut i Östersjön både i söder genom Södertäljepasset och i öster genom de olika passagerna vid det långt senare anlagda Stockholm. Adelsö var därför en kommunikationstekniskt lämplig mötesplats för en begynnande kungamakt i riket. I direkt anslutning till Adelsö anlades under 700-talet e.Kr. också den första med namn nämnda marknadsplatsen och staden Birka på en intilliggande ö, Björkö.

På Adelsö finns utöver Hovgården ett tiotal bebyggelseenheter med gravfält från yngre järnålder. De är fördelade i tre grupper: en i söder med fyra byar, som genom hela medeltiden räknades som kronojord, och en andra som består av tre bebyggelser längs öns östra sida, alla med större eller mindre gravfält och bl.a. en större fornborg vid Stenby. Den tredje gruppen finns i väster och nordväst där gården Tofta, med stora gravfält och en större hög, ligger. Till Tofta, som under senmedeltiden var sätesgård för en av de mest kända frälseläkterna i Sverige, Sparre av Tofta, hör ett antal bebyggelser som var medeltida kolonisation utan förhistoriska gravfält. Men Tofta ingick av allt

att döma från början i kronogodset, innan enheten år 1302 skänktes av kung Valdemar Birgersson till Sigmund Keldorsson, fogden på Stockholms slott, där Valdemar länge varit inhyst som fånge efter sin avsättning 1276 (Ambrosiani & Burell 2006, s. 24).

Centralt på ön, mitt emellan de tre gårdsgrupperna, finns spår av bebyggelse från yngsta bronsålder och äldsta järnålder. Det är dock oklart om det finns kontinuitet från denna bebyggelse till bebyggelsen under yngre järnålder.

Enstaka gravar på de flesta gravfälten på ön undersöktes på 1910-talet av Hanna Rydh (Rydh 1936) samtidigt som Bengt Thordeman genomförde undersökningen av Alsnö hus (Thordeman 1920). Det vikingatida fyndmaterialet visar många influenser från handelsplatsen Birka, bland annat av importföremål som vanligtvis inte påträffas på andra ställen i Mälaronrådet än i Birka.

Bebyggelsehistoriska tolkningar som rör Adelsö har gjorts i flera sammanhang (se Ambrosiani 1985; 2002; Ambrosiani & Burell 2006), men ännu återstår flera frågeställningar, som kräver fortsatt forskning. En viktig sådan fråga är utformningen av den centrala enheten Hovgården, vars fornlämningsbestånd uppvisar speciella kriterier typiska för huvudgårdar i det centrala Sverige (Ambrosiani 1985; 2002). Godset är ett karakteristiskt exempel på de storgårdar, som allt mer diskuteras inom den pågående

forskningen om ägo- och driftstrukturer under vikingatid och tidig medeltid (Tollin 2002; 2014; Berg 2003; Ericsson 2012). De kronologiska aspekterna på förändringarna i kungsgårdens morfologi och godsets struktur skall inte behandlas i detta sammanhang, då de kräver en mer omfattande diskussion (se Ambrosiani & Burell 2006). Här vill jag främst ta upp en särskild detalj, som spelar stor roll för hur man skall uppfatta platsen, nämligen utformningen och rekonstruktionen av 1200-talspalatset och dess förhållande till den vikingatida kungsgårdshall, som bör ha funnits i detta centrala sammanhang.

Förståelsen av detta centrala monument är viktig för utvecklingen av kunskapen om framväxten av den plats, som tillsammans med Birka blev den första stadsliknande bosättningen i det centrala svenska riksområdet. Detta utgör också grunden för att Alsnö ingår som en betydande del i Världsarvet Birka och Hovgården.

Hovgården

Adelsö var ännu vid forntidens slut delad i två öar genom ett sund tvärs över ön. På en udde vid detta sund anlades någon gång under början av yngre järnålder en gård, som under hela medeltiden räknades som en kungsgård, Alsnö, senare kallad Hovgården. Här finns en sockenkyrka och ett antal större gravhögar, ett större gravfält som troligen hyser den lokala gårdsbefolkningens

gravar, och en runsten där kungens bryte omtalas. Troliga hamnanläggningar med skeppsnaust och bryggor omger den yttersta udden, på vilken också finns en större plåtå med plats för centrala byggnadsverk i form av en vikingatida hallbyggnad och en högmedeltida palatsanläggning från 1200-talet.

Två tydliga tidsskikt kan utläsas ur fornlämningsbeståndet, ett vikingatida och ett högmedeltida. Därtill kommer ett antal företeelser som tillhör perioden mellan dessa båda anläggningsskeden. Anmärkningsvärt är att de mest framträdande byggnaderna och högarna ligger på en markerad udde i mäljarlandskapet, medan normalgårdarna brukar ligga indragna vid innersta delen av vikar och längs ådalarna. Gravfält med normala gravläggningar för den lokala befolkningen på kungsgården fanns några hundra meter längre in på ön på ett visst avstånd från gravläggningarna för de till "kungafamiljen" hörande ståndspersonerna. Genom landhöjningen har landskapet förändrats så mycket att särskilt hamnanläggningarna tillhörande de båda tidsskikten är tydligt förskjutna i förhållande till varandra. Däremot verkar den möjligen delvis uppbyggda plåtån på uddens centrala del ha varit platsen för monumentala byggnader från båda perioderna.

Alsnöhus

Thordemans omfattande utgrävningar visade att den medeltida

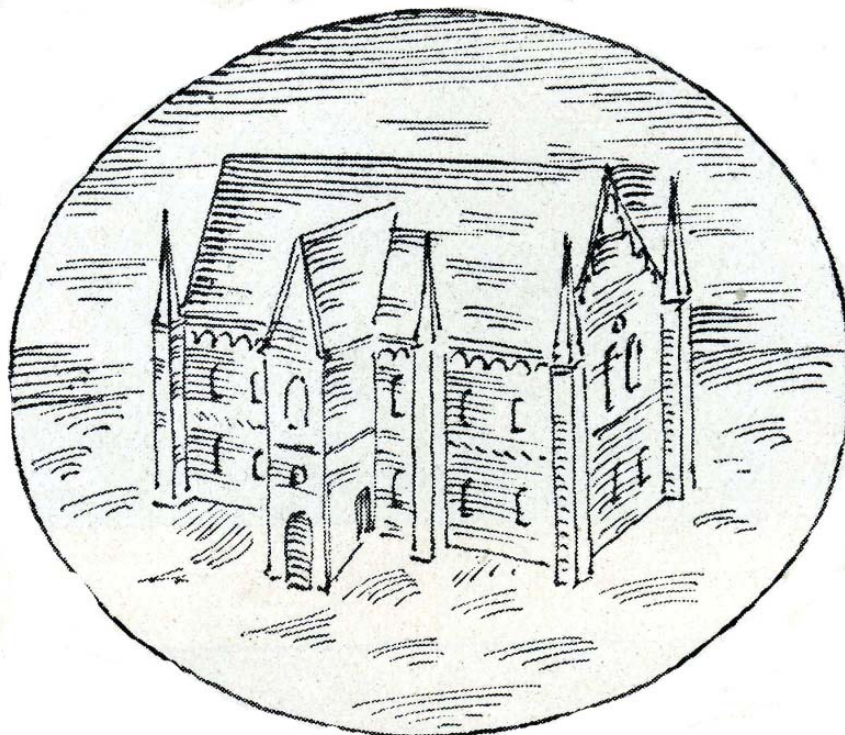


Fig. 1. Alsnöhus. Bengt Thordemans rekonstruktionsförslag 1920.

palatsbyggnaden var knappt 30 m lång och 13,3 m bred (alltså= 100 x 43 fot). Den hade enligt honom ursprungligen bestått av två våningar över en stenkällare och var på södra sidan försedd med ett trapporn. De synliga delarna av byggnaden hade skalmurar av tegel med en gråstenskärna. Tegelbyggnadens basplan ligger på ca 13-14 m höjd över rikets 0-plan år 1900. Detta innebär att byggnaden anlades ca 11-12 meter över den dåtida vattenytan och var väl synlig i det omgivande vattenlandskapet.

Ett stort tegelmaterial förvaras under flera inventarienummer i

Historiska Museets samlingar. Det mesta tegel, som Thordeman tillverkat, är profiltegel, troligen avsett för portalomfattningar och eventuella valvribbor. De enskilda stenarna är >9 cm tjocka och >14 cm breda. Eftersom det rör sig om formtegel är normallängden inte möjlig att bestämma. Enstaka tegel har tydliga spår efter klövar och tassar. Byggnaden har haft stora fönsteröppningar med masverk och huggstensdetaljer på den södra långsidan. Några spår av att öppningarna har varit glasade finns inte. Detta förhållande stöder antagandet att det rörde sig om en byggnad för sommarbruk. Detta

kan också bekräftas av att alla brev från Alsnöhus är daterade mellan maj och oktober.

Thordeman (1920) tar upp ett antal internationella förebilder och paralleller till Alsnöhus. Håkonshallen på Bergenshus i Norge, flera av de viktigaste tyska palatsbyggnaderna från tidig högmedeltid som Goslar och Wartburg, samt det idémässigt mer avlägsna Whitehall i London spelade därvid en stor roll. Dessa byggnader utmärks av att de är tvåvåningsbyggnader med raka takfall och att det ofta finns en paradfritrappa på fasaden. Till exemplsamlingen kan man numera lägga det av Iwar Anderson utgrävda, restaurerade och publicerade Vadstenapalatset (Anderson 1972).

I Mälaronrådet kände man på Thordemans tid bara en byggnad av liknande slag, Ervalla Hus i Västmanland. Tyvärr är huset borta sedan länge, men en 1700-talsritning ger ett begrepp om byggnaden (Thordeman 1920, s. 156 ff.). Thordeman ansåg också att Adelshuset i Stockholmsborgen troligen var jämförbart. Numera är det dock en annan och äldre byggnadsrest från Birger Jarls tid i borgen, som man uppfattar som jämförbar med Alsnöhus (Källström & Söderlund 2003, s. 35, s. 155).

Intressantare är att det på Mäläröarna finns ytterligare ett par tegelbyggnader som kan räknas in i denna klass, Ringanäs i Kungsberga på Färingön (se Lovén 2000) och centralbyggnaden i det äldre Svartsjöslottet, en rektangulär byggnad

av osäker ålder. Platsen fick namnet Konungsnäs av Magnus Eriksson, och det är möjligt att byggnaden uppförts av denne eller av hans företrädare hertigarna Erik och Valdemar, eller möjligen av deras far Magnus Ladulås. Båda är mindre än Alsnöpalatset. I samtliga fall är byggherrarna personer ur en begränsad släktkrets, den nya kungaätten med ursprung i Bjälbo i Östergötland. Ringanäs kan av allt att döma knytas till hertig Bengt, Magnus Ladulås yngsta bror, biskop i Linköping och hertig av Finland, som under slutet av 1200-talet hade ett stråk av huvudgårdar på Mäläröarna mellan de av Valdemar respektive Magnus Ladulås disponerade delarna av öarna (Ambrosiani 2002, s. 35 ff.).

Christian Lovén (2000) har diskuterat flera av dessa byggnader med delvis avvikande tolkningar i förhållande till Thordeman. Han menar framför allt att porttornet på Alsnöhus kan ersättas med en pilasterburen balkong på fasaden och att kommunikationen mellan våningsplanen har skett genom en murtrappa i den västra gavelväggen, som han i anslutning till Thordemans översiktskarta över det utgrävda området uppfattar som avsevärt bredare än de övriga yttermurarna. Enligt Thordemans rekonstruktion skulle tillträdet till husets övre våningar ske genom en sidodörr till ett trapphus, medan den sydvända bredare ingången i detta endast ledde in till källarutrymmet. Thordemans grävningsskisser visar dock inte något trapporn på sydfasaden. Det

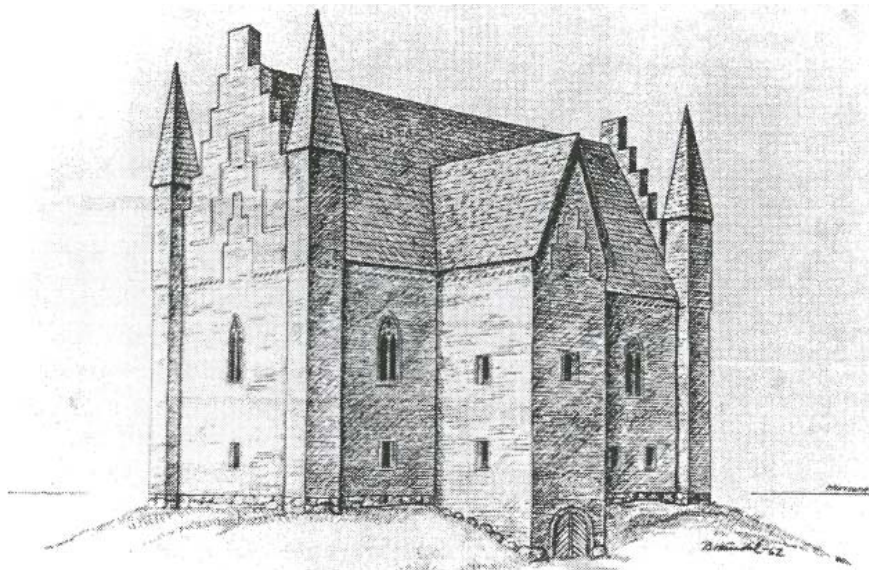


Fig. 2. Alsnöhus. Bengt Händels rekonstruktionsförslag 1962.

finns i själva verket ingenting som tyder på att "trappornet" har nått högre än källartaket (jämför t.ex. 1920, pl. 28 och 31).

En bakgrund för denna uppsats är hur byggnaden i olika sammanhang har rekonstruerats i bild. Thorde- man har själv gjort en enkel vinjett- bild (1920 mot sidan 194, här fig. 1) med ganska spetsig takvinkel också över trapphuset samt hörnkolonetter som inte når upp över takåsen. Långt senare gjorde Bengt Händel, Vitterhetsakademiens och Historiska museets tecknare, den rekonstruktionsbild, som länge fanns på skyltar och publiceringar av Alsnö- hus (Brunstedt 1996, s. 17, fig. 7, här fig. 2). På denna bild har kolo- netterna förhöjts avsevärt och gav- larna har blivit trappgavlar.

Båda bilderna innehåller emeller- tid en måttsättning, som är oerhört överdriven. Byggnaden är så gott som

lika hög som den är lång. Ytterligare rekonstruktionsteckningar har gjorts där man överdriver höjden ännu mer. Med tanke på byggnadsresterna kan detta inte vara rimligt. Källare, två våningar och tak på tillsammans 30 m höjd torde ge byggnaden fel pro- portioner. Framför allt Bengt Händels teckning verkar vara en roman- tiserad bild av hur en högmedeltida borg eller ett palats borde se ut. Iwar Andersons jämförbara rekonstruk- tion av Vadstenapalatset kan belägga en höjd på ca 16 meter (Anderson 1972 I, s. 42, fig. 49 och II, pl. 12) för en avsevärt längre och något bredare men troligen inte mycket högre byggnad än Alsnöhus. 14-16 m vore en mer rimlig höjd för Alsnöhus. I fig. 3 har jag skissat upp dessa mer modesta måttförhållanden. Även en några meter högre byggnad är fullt möjlig utan att byggnaden tappar sina enkla, raka proportioner.

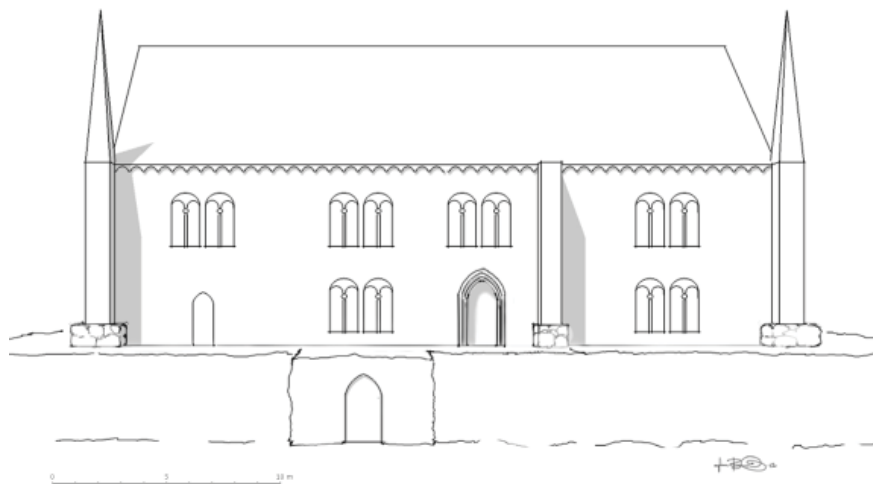


Fig. 3. Alsnöhus. Nytt rekonstruktionsförslag av Björn Ambrosiani 2012, ritning Jill Stark. Fönsterplaceringen i den vänstra, västra delen är en gissning. Observera att bildskalan är något större än i figur 1 och figur 2.

Det kan påpekas att senmedeltida tornliknande hus som Viks slott och Glimmingehus innehåller fler våningsplan och därför har en annan karaktär än 1200-talets palatsbyggnader.

Vid en fortsatt analys av Thorde-mans publicerade profiliritningar (1920, planschfigurerna 28-31) kan man kanske komma ett steg vidare i förståelsen av Alsnöhus. Thorde-man har räknat med att ett par i sydfasaden befintliga gluggar har varit fönsteröppningar in i palatsets bottenvåning eller in i källaren.

Detta är dock inte en rimlig tolkning av förhållandena. På Thorde-mans ritningar når båda öppningarna ned till marknivå och därmed överkanten av bjälklaget över sten-

källaren. Han tolkade dem därför som ljusöppningar ned till källaren. Särskilt den östra öppningen ansluter emellertid tydligt till vertikala murkanter, som snarast är sidor i en portal (1920, pl. 29-30). Öppningarna är därför snarare portaler från söder in i bottenvåningen. Den västra gluggen är bara ca 90 cm (3 fot) bred medan den östra är åtminstone en halv meter bredare, troligen 5 fot i det yttre livet och något bredare i det inre. Denna glugg ligger nära fasadens mittpunkt men förskjuten ett par meter mot öster. Detta skulle därför kunna vara palatsets huvudportal, något som också svarar mot 1751 års skiss av ruinen.

”Trappornet” kan alltså troligen reduceras till en särskild, välvd käl-

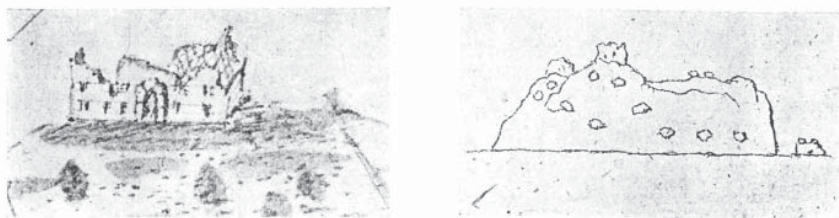


Fig. 4. Alsnöhus, äldre avbildningar: till vänster på en lantmäterikarta från 1751, till höger från Sjöborgs besök år 1820. Efter Thordeman 1920, fig. 4 och 5.

laringång genom den uppbyggda jordkullen runt stenkällaren. Men en ny tolkning beror också på trovärdigheten i 1751 års skiss. Om detta bara är en schablonritning för ett gammalt stenhus kan man inte tillmäta bilden något större värde. Att öppningarna går ned till bottenvåningens bjälklag och till grundens

anläggningsnivå är emellertid fakta, som man måste ta hänsyn till. De tyder på att bilden från 1751 är trovärdig.

Från början av 1800-talet finns så två avbildningar. Den ena finns ursprungligen i Sjöborgs berättelse från ett besök år 1821 (Sjöborg 1830, planschfigur 5, här fig.

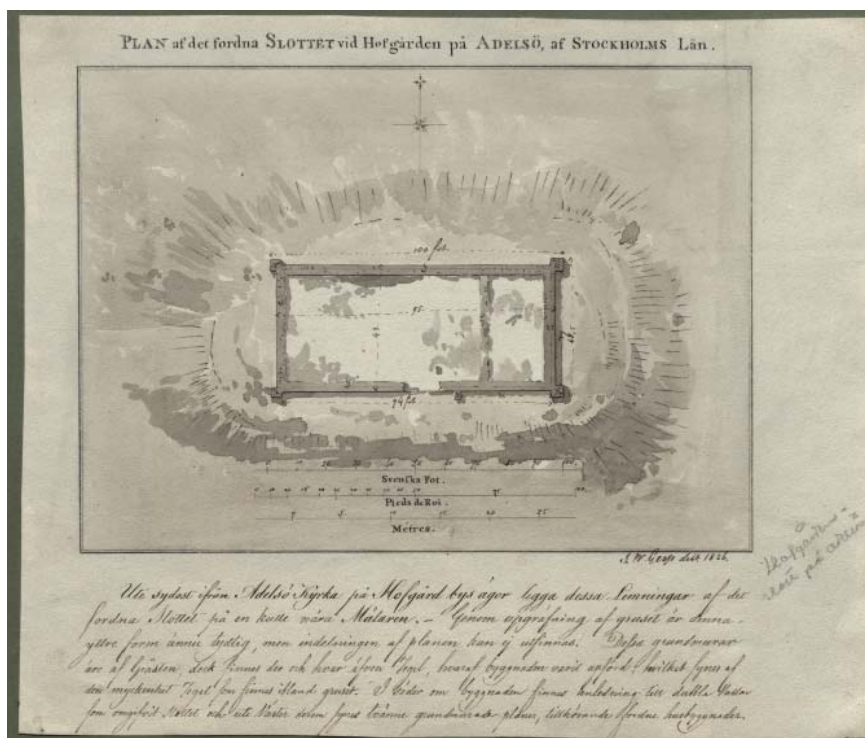


Fig. 5. Alsnöhus. Konduktören J.W. Gierris uppmätning år 1826.

4). Den visar en avlång kulle med uppstickande murrester, egentligen samma som vad vi ser idag. Några år senare gjorde konstruktören J.W. Gerss en planritning av palatsbyggnaden (fig. 5). Detta skedde troligen vid samma tillfälle som han på Alexander Setons uppdrag år 1826 gjorde ett par kartritningar på Björkö (se Ambrosiani och Erikson 1991, s. 20). Planen visar en rektangulär byggnad av 100 fots längd med förkroppade hörn, helt lika den plan som framkom genom Thordemans utgrävningar 100 år senare. Sydfasaden visar ett tydligt portläge, som svarar mot 1751 års bild. Några spår av ett trappstorn finns inte.

Byggnaden kan nu rekonstrueras med följande element: en stenkällare omgiven av en särskilt uppbyggd kulle av jord och sten, och uppe på denna kulle ett tegelhus i två våningar med en portal och fönsteröppningar på den södra långsidan. I vilket fall bottenvåningen har varit delad i två rum, det inre, östra, med en uppbyggd hårdplats. Byggnadens innertak har troligen varit utformat som tre kvadratiska kryssvalv.

Byggnadens måttförhållanden bör diskuteras närmare. Avståndet mellan gavlarnas yttre mursidor är exakt 30 m, d.v.s. 100 fot. Den murade källaren fyller inte ut hela ytan i byggnadens västra rum, Thordeman menade att man av bärighets-tekniska skäl måste ha förskjutit hela byggnaden mot väster, vilket också skulle ha medfört att skarven mellan de båda östligaste valven inte längre gick i väggen mellan de båda

rummen. Man var därför tvungen att placera strävpelare något väster om denna vägg för att ta upp valvtrycket. Någon motsvarande strävpelare kan inte iaktas vid den förmodade skarven mellan mittvalvet och det västra valvet, men skarven borde ha sammanfallit med västväggen för källaringången, där Lovén har påvisat en kraftigare grundmur. Palatsets nordvägg saknar däremot helt spår av någon strävpelare i motsvarande läge.

En alternativ tolkning av byggnadsförloppet kan vara att man ursprungligen planerade en 90 fots byggnad, men att man under processens gång, eventuellt när Magnus Ladulås övertog riket vid mitten av 1270-talet, bestämde sig för att förlänga byggnaden till 100 fot. Detta medförde också att man måste bredda byggnaden något för att få plats med tre närmast kvadratiska valv. För en sådan tolkning talar att avståndet 90 fot från den östra gavelväggens utsida når 4 fot väster om den västra källarväggen, alltså med tillräcklig plats för en skalmur, som liksom övriga ytterväggar i palatset är fyra till fem fot bred. Denna bredd överensstämmer också helt med murarna i Vadstenapalatset, där väggarna i de lägre delarna är drygt fem fot men avsmalnar till 4 fot i de övre våningarna (se Andersson 1972, ett flertal plancher).

Den antagna portalöppningen i sydfasaden ligger då centralt på väggen, och stenkällaren utgör exakt två tredjedelar av byggnadens inre längd.

När beslutet togs om en förlängning hade man redan byggt upp stenkällaren och kullen runt denna och förberett portalens läge så långt att man inte kunde flytta den till det nya mittläget.

Det är ingen tvekan om att väggmurarna runt hela byggnaden är 4 till 5 fot tjocka. Detta framgår tydligt av Thordemans grävningsplan (planchfigur 27) och av Gerss ritning från 1826. Thordeman visar i sin textfigur 7 (1920, s. 17) inte väggjockleken utan utsträckningen av källargropen. Man kan därför inte tolka väggjockleken på det sätt som Lovén har gjort. Förbindelsen mellan de båda våningsplanen bör troligen ha varit en fribärande inre träkonstruktion.

En ny tolkning utan trapptorn (fig. 3) är därför trolig och leder naturligtvis till önskemål om att genomföra en kontrollgrävning framför främst den bredare ingången i sydmuren för att kunna iaktta relationen mellan markytan och tröskelnivåerna. Har det funnits någon speciell trappa eller plattform utanför husväggen?

Vikingatidens hallbyggnad

Den nya bilden aktualiserar också ett annat rekonstruktionsproblem. Hur har en eventuell hallbyggnad vid den vikingatida kungsgården, som hade ett nära samband med det nära intill liggande Birka, varit placerad och konstruerad? Många tecken tyder på att Hovgårdsområdet har spelat en stor roll sedan

600-talet. De stora gravhögar, varav Skopintull är utgrävd av Hanna Rydh år 1917 (Rydh 1936, s. 104-128), runblocket med uttryckligt nämnande av kungens bryte, bryggor och naust (skeppshus), de högtstående fynden från boplatsundersökningarna på 1990-talet (Brunstedt 1996), och att den under hela medeltiden räknats som kungsgård visar att platsen hade hög rang. Men var låg den hallbyggnad, som borde vara en naturlig del av ett sådant komplex?

Man har sedan länge undersökt stora byggnader av långhuskaraktär på olika ställen i Skandinavien. Terminologin i beskrivningarna växlar mellan hall och långhus. Frands Herschend preciserade frågeställningen i ett antal uppsatser och publikationer med början 1993 på så sätt att en hall var en särskild byggnad eller byggnadsdel med annan funktion och annat fyndmaterial än den vanliga huvudbyggnaden på gården, långhuset (Herschend 1993). Hallen hade en kultisk och representativ funktion och fanns speciellt på gårdar som liksom Alsnö hade hög status i det forntida samhället.

Det har allmänt antagits att hallen på Adelsö bör ha legat på samma plats som 1200-talspalatset. Thordeman uppger att han hade iakttagit kulturlager med vikingatida fynd öster och söder om palatsbyggnaden (Thordeman 1920, s. 31). Detta ledde till att man vid utgrävningarna på 1990-talet, som var ett samarbete mellan Riksantikvarieämbetet,

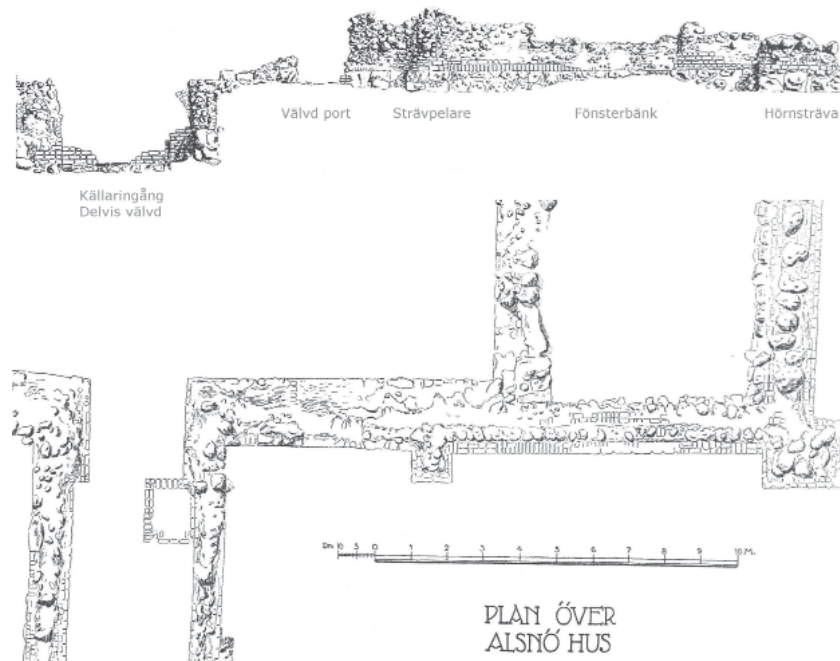


Fig. 6. Alsnöhus. Del av Bengt Thordemans plan och fasadritningar år 1920. Tolkningar Björn Ambrosiani. Observera nivåskillnaden mellan den välvda portens tröskelnivå, som sammanfaller med palatskullens yta, och fönsterbänken till höger därom.

Stockholms universitet och arkeologisektionen vid Nordiska Förbundet för Hembygdsarbete och Lokalkultur, tog upp schakten 6 och 16 på en terrass omedelbart öster om palatskullen (Brunstedt 1996, s. 20 resp. s. 24 och s. 26). Vidare togs schakt 5 upp i slänten nedanför terrassen, varvid ett omfattande fyndmaterial av högrestands-karaktär med vikingatida datering framkom (Brunstedt 1996, s. 23).

Schakt 6 låg på den plana ytan intill terrassens avslutning. Terrassavslutningen bestod längs de norra och östra sidorna av en låg vall utanför ett grunt dike. Ca 3,5 m inn-

anför det östra diket påträffades en rad stenar av röd sandsten, troligen från ön Midsommar i Södra Björkfjärden. En andra, lägre rad av mer blandade stensorter låg strax väster om den första stenraden. De båda stenraderna avgränsade av allt att döma en syllränna för en vägg av minst 8 m längd (Brunstedt 1996, s. 24f.). Särskilt i området öster om, ”utanför”, syllrännan fanns flera grövre och finare stolphål.

Schakt 16 löpte vinkelrätt från syllrännan västerut mot kullen omkring Alsnöhus. Rapporten berättar att under en fyllning, som troligen var rester av de uppstädade dum-

parna från Thordemans grävning, fanns olika kulturlager och kraftiga stolphål (Brunstedt 1996, s. 26).

Solveig Brunstedt tolkade grävningens resultatet så att det hade stått ett ca 14x6 m stort hus, orienterat i nord-sydlig riktning på terrasskanten. Hon har då räknat in terrassens avslutningsvall i konstruktionen och uppfattat den som en väggkonstruktion eller mullbänk inne i byggnaden. Detta innebär att raden av utvalda röda sandstenar skulle ha avgränsat syllrännan och väggen mot husets inre. Rekonstruktionsförslaget framgår av fig. 18 i rapporten (Brunstedt 1996, s. 29f.). Under antagande av att en eventuell hallbyggnad hade legat på krönet av palatskullen skulle detta avse en mindre byggnad i kungsgårds-komplexet.

Det finns anledning att ifrågasätta denna tolkning. Byggnaden är uppenbarligen mycket smal och längden 14 m får knappast plats på terrassen i detta område. Syllstensraden av röd sandsten är ett arkitekturelement, som snarare borde vara synligt på utsidan av byggnaden, inte inuti. Stolphålen öster om syllrännan är ytterst oregelbundet fördelade och verkar inte kunna fogas in i en regelrätt planlösning. Diket och vallen längs terrasskanten är snarast en avgränsning av den terrasshallen har stått på.

En alternativ tolkning skulle vara att se området som den yttersta änden av en lång terrass, som sträcker sig in under hela kullen med Alsnöhus. Stenkällarens och "porttornets"

botten ligger ungefär i nivå med terrassytan. Stenkällarens väggar kan ha rests direkt på terrassens yta, och kullen omkring den kan helt ha byggts upp av sten och jord för att lyfta upp tegelbyggnaden.

Terrassen ser ut att sträcka sig i vilket fall fram till "porttornet" på den medeltida byggnaden. Den avgränsas tydligt av 10-metersnivån och dess yta är svagt välvd. Som framgår av Thordemans kurvkarta (1920, s. 16) är terrassen rektangulär, ca 60 x 40 m stor och orienterad i NV-SO. I det västra hörnet finns ett utskott mot V mot området med den vikingatida hamnviken och de stora gravhögarerna. På utskottets krön ligger den byggnad med två källare som Thordeman har daterat till 1200-talet.

Terrassens Ö hörn är uppbyggt med stenfyllning och jord (Brunstedt 1996, s. 28). Tvärs över hörnet sträcker sig syllstensrännan med röd sandsten. Den tillhörande byggnaden har sträckt sig diagonalt över det flacka krönet mot V, in under de jord- och stenmassor som utgör den kulle på vilken tegelbyggnaden Alsnöhus står. Till platåns V hörn är avståndet ca 80 meter.

En terrass av denna storlek kan utan vidare utgöra underlag för en stor hall av kungsgårdstyp. Anordningen i den östra änden av terrassen skulle därmed snarast utgöra syllen för den östra gaveln av en sådan hall. Om man hypotetiskt räknar med en syll i väster på motsvarande avstånd från den västra änden av terrassen finns utrymme för en

ca 70 m lång hallbyggnad. Detta är dock mindre troligt, se nedan.

En byggnad av denna storlek kan både jämföras med och överträffa många av de största kända gårdsanläggningarna med långhus eller hallbyggnader. Hallbyggnader är i dessa fall större konstruktioner med utsvängda långsidor och takbärande väggar. För att kunna klara vikten av ett stort tak måste väggen stötas med utanför stående snedställda stolpar. Hallen kan dock också vara en representativ funktion inbyggd i ett långhus, där en sektion är öppnare än de övriga. Följande är några exempel på sådana byggnader.

Borg i Lofoten, ett vikingatida långhus med utrymmen för olika funktioner, sammanlagd längd 80 m (Herschend and Mikkelsen 2003).

Skiringsal i Huseby vid Kaupang, där Dagfinn Skre har identifierat en ca 35 m lång hallbyggnad (Skre 2007, s. 233). Denna kan dateras till vikingatid.

Lejre vid Roskilde i Danmark har flera stora långhus och en ca 48 m lång vikingatida hall, som ersatte en något kortare byggnad. Hallen är enligt Christensen en hybrid mellan långhus och hallkonstruktion med utsvängda väggar (Christensen 1997, s. 51).

Tissø på västra Själland har flera över varandra liggande hallar med en längd från 35 m upp till 48 m

(Jørgensen 1998). Dessa kan dateras till vikingatid.

Gamla Uppsala har på den övre, södra kungsgårdsterrassen spår av två byggnader: ett äldre, ca 26 m långt hus och ett yngre ca 40 m långt hus. Båda byggnaderna verkar till skillnad från Borg i Lofoten vara konstruerade som hallbyggnader. Den yngre är daterad till sen vendeltid eller tidig vikingatid (Hedlund 1993, s.67f.). Tolkningen av konstruktionen har ifrågasatts av W. Duczko (1996, s. 42). Senare har också det område, där stenkyrkan i Gamla Uppsala står, identifierats som en stor byggnadsplatå, med en vendeltida hallbyggnad av högst 60 m längd, möjligen i förlängningen av den södra kungsgårdsterrassen (Alkarp och Price 2005).

Två större plåtåhus vid Fornsigstuna, det ena ca 30 m och det andra ca 40 m långt (Hedman 1991). Här är det genom undersökningarnas begränsade omfattning oklart om det rör sig om en hallkonstruktion eller stora långhus med utsvängda väggar. Åtminstone den ena byggnaden kan dateras till vikingatid.

En hallliknande byggnad i Garnisonsområdet på Björkö. Hallbyggnadens dubbelvägg kombineras här med takbärande stolpbockar inne i huset. Husets längd är ca 20 m och det kan dateras till andra hälften av 900-talet

(Hedenstierna-Jonson et al. 1998; Holmquist Olausson och Kitzler Åhlfelt 2002).

Slutligen har Mikael Olausson undersökt en folkvandringstida byggnad av hall-karaktär på den betydande fornborgen vid Runsa i Eds socken, Uppland. Hallen är här knappt 30 m lång och 10,7 m bred. I ett särskilt, nyutkommet arbete har Olausson, Carstens och flera andra närmare diskuterat och utvecklat terminologin kring hallbyggnaderna (Olausson 2014; Carstens 2014).

Det finns ytterligare platåer av samma slag på flera ställen runt Skandinavien, vilket framgår inte minst av den genomgång Dagfinn Skre har gjort i samband med undersökningen av platån vid Huseby i Skiringsal (Skre 2007), men de nämnda torde räcka som exempel.

Om vi återvänder till Hovgården på Adelsö ger den terrass, på vilken Alsnöhus med omgivande kulle står, tillräckligt utrymme för en av de

största hallbyggnader, som vi känner till. Byggnaden behöver dock inte vara så lång. Den i fig. 7 föreslagna hallbyggnadens storlek bygger på Magnus Sjöholms analys. Han har planerat och byggt en rad förhistoriska rekonstruktionsbyggnader bland annat på Björkö. Med de av honom utarbetade beräkningsgrunderna skulle det med utgångspunkt från gavellängden kunna röra sig om en ca 40 m lång och maximalt 12 m bred hallbyggnad (personligt meddelande september 2010), dock med all reservation för framtida metodutveckling och eventuella grävningens resultat. En sådan byggnad passar också väl in i den ovan framlagda exempelsamlingen.

Hallen har stått på en platåartad udde ut i Mälaren, vars krön låg 5-6 meter över den dåvarande vattenytan. Under alla förhållanden bör hallbyggnaden ha haft ett högt takfall, som tydligt har avtecknat sig mot bakgrunden från det tre kilometer avlägsna Birka, på samma sätt som man från den södra fasaden, där ingången troligen har funnits,

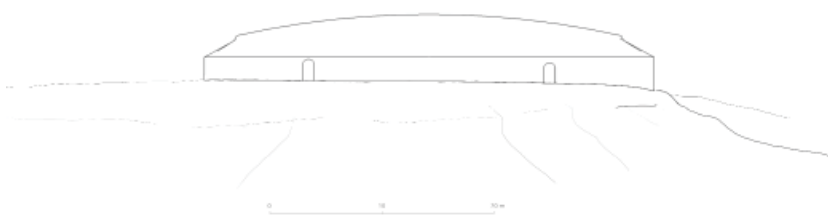


Fig. 7. Alsnös förhistoriska hallbyggnad på den nedre platån under Alsnöhus. Förslag och idé Björn Ambrosiani, ritning Jill Stark.

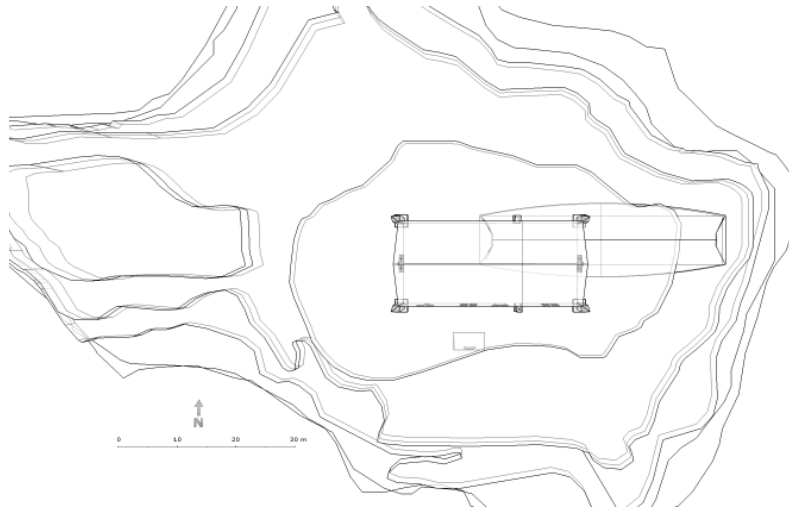


Fig. 8. Relationen mellan den förhistoriska hallen och Alsnöhus. Förslag och idé Björn Ambrosiani, ritning Jill Stark.

har haft god sikt mot Svarta jorden på Björkö.

Denna rekonstruktion förutsätter emellertid att kullen omkring Alsnöhus är artificiell. Stenkällaren har då rests på ytan av den förstörda hallbyggnaden och omgivits av påförda massor. Palatsgrunden har konstruerats på den nya ytan, kullens krön. Tillvägagångssättet kan för närvarande inte beläggas med säkerhet. Ett mindre schakt in i kullens sida behöver göras för att se om man kan följa en gammal markyta in under kullens fyllning eller inte.

Det behöver knappast påpekas att den föreslagna byggnaden på ytterändan av terrassen (Brunstedt 1996, s. 30, fig. 18) i detta perspektiv inte är särskilt imponerande eller ens trolig. Läget och byggnadens möjliga mått gör att den inte bör ingå i den fortsatta diskussionen av terrassens och områdets utnyttjande.

Ett annat problem är den husgrund, nr 9 hos Thordeman (1920, s. 17), som ligger i vinkel mot palatskullen. Han tolkar den som grunden för Sverker Karlssons byggnad på Alsnö och låter den sluta innan den når in på den lägre platån. Terrängspåren på platsen tyder på att den kan ha fortsatt längre mot norr, möjligen in över platån för hallen. Den skulle då utgöra ett tredje tidsplan, mellan hall och palats. Det kan dock misstänkas att en del av detta område är starkt påverkat av de arkeologiska utgrävningarna både på 1910-talet och på 1990-talet. Även på denna punkt erfordras en arkeologisk undersökning för att skapa tillförlitlig kunskap.

Sammanfattning

På udden vid Adelsö kyrka finns en ovanligt komplex fornlämningsmiljö från perioden från ca 700 fram

till 1300-talet. Detta kan beläggas vara ett kungligt centrum mitt i det område, som räknas tillhöra svearna. Förutom av storhögar, kyrka, runblock med märklig inskrift och hamnanläggningar manifesteras platsen av två märkliga byggnader, en vikingatida hall och ett medeltida tegelpalats. Det senare är vid sidan av en eventuell byggnad inom slottsområdet i Stockholm troligen de första profana tegelbyggnaderna i Mälardalen. Både hallen och palatset verkar vara anlagda på en stor terrass eller plåtå på uddens högsta del, väl synliga från de omgivande fjärdarna och från det närläggna Birka. Det kommunikationstekniskt centrala läget har säkerligen varit avgörande för valet av denna plats för en betydande kungsgård i riket.

Alsnöhus är vid sidan om Vadstenapalatset en av de märkligaste 1200-talsbyggnaderna i centrala Sverige men har haft flera enklare motsvarigheter i närområdet runt Mälaren. Anmärkningsvärt nog är de alla uppförda på gårdar, som kan

knytas till medlemmar av Birger Jarls släktgren. Denna familj från det östgötska Bjälbo har på så sätt inte bara politiskt utan även arkitektoniskt spelat en avgörande roll för framväxten av det högmedeltida Sverige.

Adelsö var under vikingatiden på samma sätt som under medeltiden det kanske mest betydande centret i Mälardalen vid sidan av (Gamla) Uppsala och Sigtuna. Orsaken är säkerligen det goda kommunikationsläget i korsningen mellan de olika vattendragen. Alla kunde enkelt nå platsen med sina skepp och båtar.

Adelsö kom därigenom också att bli navet för gränslagningen mellan de olika folklanden och senare landskapen i Mälardalen. Gränserna följde de gamla farlederna till Birka och Adelsö. Dess nuvarande perifera läge var med andra ord ursprungligen synnerligen centralt.

Björn Ambrosiani, professor och projektledare för Riksantikvarieämbetets Birkautgrävning 1990-1995.
E-post: birkproj@raa.se

Noter

Bengt Thordeman (1893-1990) var en av det tidiga 1900-talets främsta svenska medeltidsarkologer och -konsthistoriker. Han är mest känd genom sin utgrävning av en av massgravarna på Korsbetningen vid Visby, och för publiceringen av det stora vapen- och rustningsmaterialet från denna grav. Han var senare chef för Myntkabinettet respektive Medeltidsavdelningen vid Historiska museet, för att under sina sista tjänstgöringsår 1952 – 1960 vara riksantikvarie. Hans undersökningar på Adelsö var ett av hans allra första uppdrag, vilket troligen avspeglas i vissa av hans tolkningar av undersökningsresultaten, som han redovisade i sin doktorsavhandling år 1920.

Jag vill i detta sammanhang också tacka arkitekt Oiva Isola vid Riksantikvarieämbetets kulturmiljöavdelning för intressant diskussion om de byggnadstekniska detaljerna i Alsnöhus, Magnus Sjöholm för diskussion om måttsättningen av förhistoriska hallbyggnader samt Jill Breiler Stark, som ritat de nya rekonstruktionerna av Alsnö hus och området kring palatset och hallen.

Referenser

- Alkarp, M. och Price, N., 2005. Tempel av guld eller kyrka av trä? *Fornvännen* 100, 261-272.
- Ambrosiani, B., 1985. Aristocratic graves and manors in early medieval Sweden. I In Honorem Evert Baudou. *Archaeology and environment*, 4:109-118. Umeå.
- Ambrosiani, B., 2002. *Mälaröarna från fornkungar till folkungar*. Paniba HB. Stockholm.
- Ambrosiani, B. & Burell, S., 2006. *Medeltida jordägare och aktörer på Mälaröarna*. Paniba HB. Stockholm.
- Ambrosiani, B. & Erikson, B.G., 1991. *Birka Vikingastaden, I*. Helsingborg.
- Anderson, I., 1972. *Vadstena gård och kloster. I-II*. KVHAA. Stockholm.
- Berg, J., 2003. Gods och Landskap. Jordägande, bebyggelse och samhälle I Östergötland 1000-1562. *Meddelande* 120, Kulturgeografiska institutionen, Stockholms Universitet.
- Brunstedt, S., 1996. *Alsnu Kungsgård. Forskningsprojekt Hovgården. RAÄ, UV Stockholm, Rapport 1996:71/1*.
- Carstens, L., 2014. Lordship, symbols and memory: the Great House at Runsa from a philological view. I M. Olausson (Ed.), 2014. *Runsa Borg. Representative Life on a Migration Period Hilltop Site – a Scandinavian Perspective. Papers from the project Runsa Borg, Uppland no 2*, 145-167. Östersund.
- Christensen, T., 1997. Lejrehallen. I J. Callmer & E. Rosengren (Red.), 1997. "...gick Grendel att söka det höga huset..." Arkeologiska källor till aristokratiska miljöer i Skandinavien under yngre järnålder. *Slöingeprojektet 1, Hallands Läns museers Skriftserie No 9/ GOTARC C. Arkeologiska Skrifter No 17*, 47-54. Halmstad.
- Duczko, W. (ed.), 1996. *Arkeologi och miljögeologi i Gamla Uppsala. Studier och rapporter, II. Occasional Papers in Archaeology, 11*. Uppsala.
- Ericsson, A., 2012. *Terra mediaevalis. Jordvärderingssystem i medeltidens Sverige. Acta Univeristatis agriculturae Sueciae, 2012:81*. Uppsala.
- Hedenstierna-Jonson, Ch., Kitzler, L. & Stjerna, N., 1998. *Garnisonen II. Arkeologisk undersökning 1998. Rapport*. Stockholms universitet
- Hedlund, G., 1993. Utgrävningen 1992. I W. Duczko (ed.), 1993. *Arkeologi och miljögeologi i Gamla Uppsala. Occasional Papers in Archaeology, 7*, 64-69. *Societas Archaeologica Upsaliensis*. Uppsala.
- Hedman, A., 1991. *Platåhusen. I Fornsigstuna. En kungsgårds historia, 52-74*, red. av B. Andersson, D. Damell och J. Norrman. Stiftelsen Upplands-Bro Fornforsknig. Tierp.
- Herschend, F., 1993. *The Origin of the Hall in Southern Scandinavia. Tor, 25*, 175-199. Uppsala.
- Herschend, F. & Mikkelsen, D.K., 2003. *The main building at Borg (I:1)*. I G.S. Munch, O.S. Johansen & E. Roesdahl (Eds.) 2003. *Borg in Lofoten. A chieftain's farm in North Norway. Arkeologisk Skriftserie 1*. Tapir Academic Press, Trondheim.

- Holmquist Olausson, L. & Kitzler Åhfeldt, L., 2002. Krigarnas hus. Arkeologisk undersökning av ett hallhus i Birkas Garnison. Borgar och Befästningsverk i Mellansverige 400-1100 e.Kr., Rapport 4. Arkeologiska Forskningslaboratoriet, Stockholms Universitet.
- Jørgensen, L., 1998. En storgård fra vikingetid ved Tissø, Sjælland – en foreløbig præsentation. I L. Larsson & B. Hårdh (Eds), 1998, Centrala Platser – Centrala Frågor. Samhällsstrukturen under Järnåldern. En Vänbok till Berta Stjernquist, 233-248.
- Källström, M. & Söderlund, K. 2003. Arkeologiska undersökningar på Stockholms slott. Del 1, Inre borggården : Stockholms stad, Gamla Stan, RAÄ 103 : arkeologisk undersökning 1995-1997. Stockholms stadsmuseum.
- Lovén, Chr., 2000. Folkungapalatsen och deras efterföljare. I B-I. Johansson och Chr. Lovén, Byggnader och betydelse. En antologi om arkitektur, 43-57. Arkitektur förlag AB, Stockholm.
- Olausson, M., 2014. The Great House at Runsa – a house of representation. I M. Olausson (Ed.), 2014. Runsa Borg. Representative Life on a Migration Period Hilltop Site – a Scandinavian Perspective. Papers from the project Runsa Borg, Uppland no 2, 169-209. Östersund.
- Olausson, M. (Ed.), 2014. Runsa Borg. Representative Life on a Migration Period Hilltop Site – a Scandinavian Perspective. Papers from the project Runsa Borg, Uppland no 2. Östersund.
- Rydh, H., 1936. Förhistoriska undersökningar på Adelsö. KVHAA Monografier. Stockholm.
- Sjöborg, N.H., 1830. Samlingar för Nordens fornälskare, 3.
- Skre, D., 2007. Excavations of the Hall at Huseby. I D. Skre (Ed.). Kaupang in Skiringssal. Kaupang Excavation Project Publication Series, Volume 1. Norske Oldfunn 22, 223-247. Aarhus University Press.
- Thordeman, B., 1920. Alsnö hus. Stockholm.
- Thordeman, B., 1966. Alsnö Hus. I Fyra Mälarsöcknar, V, 79-85. Ekerö.
- Tollin, C., 2002. Alvastra Kloster och Sverkerätten. En rumslig studie av det tidigmedeltida ägoinnehavet. I Ny väg till medeltidsbrev. Från ett medeltidssymposium i Svenska Riksarkivet 26-28 november 1999, red. av C. Gejrot, R. Andersson och K. Abukhanfusa. Skrifter utgivna av Riksarkivet 18, 216-244. Stockholm.
- Tollin, C., 2014. Tidiga ägodomäner – särskilt Saba kloster i Julita. I O. Karsvall & K. Jupiter (red.), 2014. Medeltida storgårdar. Acta Academiae Regiae Gustavi Adolphi, 131, 35-58. Uppsala.