

# Husbonden Vilev, Sankta Barbara och prosten Wittingh

– En helgedom vid Dalälven under tusen år

*Rune Edberg*

*A sanctuary at the river Dalälven during a thousand years.* The church in Österfärnebo parish, Gästrikland province, was consecrated in 1827. It was erected close to the old church, built in the 13th century, which was subsequently torn down. A few small pieces of land, allotted to the first priest's support, and known from medieval sources, are interpreted as proof of the presence of an even older church. The churches were built on the site of a pre-Christian cultic centre, indicated by a place-name containing "Vi" (sanctuary), and a pagan cemetery. The site's 1000-year's continuity is discussed and three personages highlighted: the Christian husband Vilev, remembered on one of the site's three Runic stones and buried among his heathen ancestors. The patron saint Barbara whose attribute, the tower, still appears on the parish seal. And the dean and vicar, Wittingh, who persuaded the parishioners to replace the old church with a much bigger one. In his days, this was deemed necessary in order to seat the increasing population, participation in the rite of eucharist being mandatory. However, as principally responsible for destroying the medieval church and most of its treasures, he is nowadays ingloriously remembered.

## Inledning

I augusti 1791 skrev prosten Fredrik Larsson Wittingh i Österfärnebo att det i socknen fanns 1 600 communicanter medan det i kyrkan endast fanns plats för 800 eller 900 personer. Detta även om man "efter vanligheten" trängde ihop sig så tätt

man kunde, både på de 50 bänkar-  
na och på de två nyligen tillbyggda  
läktarna (Andersson 1971; Bringéus  
2004). En viktig faktor bakom be-  
folkningstillväxten var den inflytt-  
ning som ägt rum till järnbruken  
Gysinge och Grönsinka.

Kyrkan måste alltså utökas! Efter  
många överväganden och heta de-



Figur 1. Österfärnebo ligger vid nedre Dalälven och i sydligaste Gästrikland. Närmaste grannsocknar är i norr Torsåker och Årsunda, i öster Hedesunda, i söder Nora och i väster By. Bildunderlaget är en landskapskarta från ca 1795.

batter i sockenstämman togs 1796 beslut om en ny kyrka. Men kort därefter drabbades bygden av flera missväxtår och därpå utbröt ryska kriget. Bygget drog ut på tiden. Det var i stort sett klart 1822 men invigningen kunde äga rum först 1827. Den medeltida kyrkan fick stå kvar strax intill den nya till 1830, då den revs.

Österfärnebos namn skrevs förr Fernbo, Fernebo eller Fernabo, och Färnbo heter socknen ännu i dagligt tal. Det är Gästriklands, och därmed Norrlands, sydligaste och präglas – liksom den östliga grannsocknen Hedesunda – i sin södra del av närheten till Dalälvens fjärdlandskap (figur 1). Här låg bygdens förkristna kult centrum och på samma plats byggdes sedan kyrkorna. Här finner man spår efter människor och andliga gestalter som haft roller i Österfärnebos förflutna men

som försvunnit ut i glömskan. Tre helt olika sådana figurerar i denna artikel: husbonden Vilev, helgonet Barbara och den nyssnämnde proststen Wittingh. De representerar var sin epok: missionstiden, den katolska medeltiden och den lutherska glanstiden.

### Runstenarna och de första kristna

Religionsskiftet i Norduppland och Gästrikland var en utdragen process med början vid 900-talets slut. Uppfattningen bygger i stor utsträckning på arkeologiska gravdateringar och av begravningsstederna, som under en period samtidigt omfattade både likbränningar och inhumationsbegravningar. Äldre bygravfält kunde användas för båda sätten (Broberg 1991; Gräslund 2010, 2013; Ljung 2016, s. 159–163). Seden att resa

runstenar är tätt förknippad med kristnandet och också runstenar är av missionshistorisk betydelse. En allmän ståndpunkt inom forskningen är att runstenarna representerar högre sociala grupper i samhället. Det var inom dem som vissa familjer gick i bränschen för den nya tron och avsikten med runstenarna var att markera detta. Omkring 1 400 runstenar har bevarats eller är kända från Uppland. I Gästrikland motsvaras de av endast ett 20-tal.

I Österfärnebo finns tre runstenar som vittnar om socknens första kristna. En av de två, nu uppställd i kyrkans vapenhus, betecknas som Gs 2 (GR). Den är utförd i röd gävlesandsten och bara bevarad till en mindre del, plus några smärre lösa fragment. Men ytterligare ett stycke är känt genom en äldre avbildning. I texten heter det att den restes av bröderna Illuge, Falluge och Torger efter deras far, vars namn saknas. Att denna runstensfamilj varit kristen är klart uttalat: "Gud hjälpe (hans) själ" heter det med syftning på fadern. Stenen har ett motiv från sagan om Sigurd Fafnesbane och ingår i en kvartett med detta tema som omfattar stenar från Drävle i Altuna socken i Uppland (U 1163) i söder till Österfärnebo och vidare till gästriksocknarna Årsunda (Gs 9) och Ockelbo (Gs 19) i norr. Bildberättelsen kan läsas som en kenning för den kommande domedagen och Kristus som uppväckare av de döda (Zachrisson 1998, s. 136–149; Gräslund 2015).

Gs 2 är utförd av en oidentifierad ristare, enligt GR densamme som

gjort Gs 19 i Ockelbo. I arkeologen Anne-Sofie Gräslunds klassificeringsystem, som baseras främst på utformningen av rundjurets huvud (Gräslund 1991, 1992), tillhör den stilgruppen Pr 2 som bör dateras till ca 1020–1050. Den är den äldsta av socknens två daterbara runstenar. Den har, delvis dold av murverk, legat som tröskel till kyrkans ingång i vapenhuset, uppfört under medeltidens senare del. Enligt GR bör den ha varit hel när gamla kyrkan revs 1830, men slogs då sönder. Låg den som tröskel redan till kyrkans äldre ingång? Sågs den då som en laddad markör av kontinuitet mellan den första kristna tiden och den senare etablerade kristna ordningen? Eller endast som en stor platt sten, bekväm att stiga på?

Sådana tröskelstenar med runinskrifter från 1000- och 1100-talen har förekommit också i många andra kyrkor, t.ex. Tierps (U 1144). Runstenar har också återbrukats på kyrkans heligaste plats, som altarbord, så till exempel i Gamla Uppsala kyrka (U 978) och S:t Per i Sigtuna (U 395). I sådana fall kan man inte väja för uppfattningen att den tidigkristna symboliken haft betydelse för bevarande och placering.

En andra sten (Gs 3), i samma sorts sandsten, finns vid Kungsgården som ligger på ett pilskotts avstånd från kyrkan. Enligt traditionsuppgifter har den legat som tröskelsten i mangårdsbyggnaden där, men sedan under tidernas lopp flyttats hit och dit. Den är starkt nött och kan inte dateras med hjälp av någon in-



Figur 2. Önjut ristade denna runsten (Gs 1), som sannolikt ursprungligen stått på Vilevs grav på den första kyrkogården. Hans änka, Snölög, lät resa den. Stilen daterar stenen till ca 1070–1100. Den står nu i kyrkans vapenhus. (Detalj.) Foto: författaren.

skription. Texten har tidigare för övrigt betecknats som en nonsensinskrift, det vill säga att en icke-runkunnig person velat efterlikna runor (GR). Å andra sidan är den i fråga om material och storlek snarlik Gs 2 och att den en gång varit en parsten eller pendang till denna är en möjlighet att räkna med.

### Kyrka på 1000-talet?

Upplands sandstensrunstenar har setts som kyrkogårdsmonument och därmed indikatorer på tidiga kristna kyrkor (Hagenfeldt & Palm 1996: 60–62; Ljung 2016, s. 155–163). Beträktade på samma sätt indikerar Gs 2 och Gs 3 att en kyrka kan ha funnits i Österfärnebo redan på 1000-talet, vilket är anmärknings-

värt. Det har då varit frågan om en kyrka, byggd på enskilt initiativ och på privat mark.

Österfärnebos tredje sten, Gs 1, är liksom Gs 2 numera uppställd i vapenhuset (figur 2). Den är också huggen i gävlesandsten, men medan de andra är röda är denna gråaktig och har annan form. Den är rest av Snölög över maken Vilev. Mannen betecknar hon i texten, med en på runstenar vanlig formel, som ”bónða sinn”, alltså som ”sin husbonde”. De är för övrigt de enda bärare av dessa namn som finns i hela det nordiska runnamnsbeståndet (Peterson 2007). Namnen är dock kända i västnordiska skriftliga källor från tidig medeltid. Att också detta är ett kristet monument behöver vi inte tveka om eftersom stenen är försedd med ett kors.

Runstenen Gs 1 är signerad av Önjut, en runmästare som främst varit verksam i Uppland där runologen Magnus Källström nyligen tillskrivit honom minst ett 15-tal stenar. Hans verksamhet har haft sin tyngdpunkt i Rasbo socken strax nordost om Uppsala, men annars finns hans stenar på platser som i stort sett följer två urgamla vägsträckningar. Den ena mellan Uppsala och Gävle, den andra mellan Uppsala och Östhammar. Till Önjuts verk har Källström också fört två runstenar i Sigtuna. Attribueringen vilar helt på analys av skrivsätt, motivbehandling och teknik för Önjut har inte signerat någon enda utom just den i Öster-

färnebo. Typiskt för Önjuts design är till exempel att han låter rundjurets kropp splittras upp i slingor som han sedan låter skära genom runbandet på olika sätt. Källström har också särskilt fäst sig vid att en stor andel av Önjuts stenar har anknytning till gravar, i flera fall sådana utformade med en rektangulär stensättning, något som forskningen förknippar med kristen sed (Källström 2015).

Snölögs, Vilevs och Önjuts sten låg på 1800-talet som tröskelsten i sockenmagasinet, som byggts delvis med material från den rivna medeltidskyrkan. Tidigare hade den stått på kyrkogården (GR).

Den tillhör stilgruppen Pr 4 som bedömts ligga inom spannet ca 1070–1100. Det finns en äldre, omdiskuterad idé om att vissa runristare också kan ha varit kristna missionärer. Och dessutom en hypotes att sådan mission kan utgått från Sigtuna, särskilt efter biskopsätets etablering där omkring 1060 (Zachrisson 1998, s. 155–159). Vilev och Snölög kunde representera sådana kristna som tagit dopet som följd av sådan mission. Magnus Källström, som i diskussionen tidigare varit negativ till denna idé, tänker sig numera att just Önjut faktiskt kan ha varit en sådan runmissionär (Källström 2015, 2016). Samme forskare har också för övrigt också kort diskuterat Österfärnebo-stenarna Gs 1 och Gs 2 och dessas dateringar (Källström 2016).



### Heliga namn och platser

Substantivet vi har betydelser som ”helgedom, helig plats, kultplats, fridlyst område”. Frågan om viplatserna i Gästrikland utreddes för över 60 år sedan av nordisten Folke Hedblom i en stor studie av landskapets äldre bebyggelsenamn. I dag finns det tre byar med namnet Vi, i Torsåker, Ockelbo och Hamrånge. Namnet har också funnits i Ovan- sjö, Valbo, Hedesunda och Österfärnebo. Vi-byarna har före kristendomen varit religiösa samlingsplatser, skriver Hedblom som också påpekar att namnet Kungsgården finns i flera andra gästriksocknar, bebyggelser som kan ha haft ett äldre namn, Vi (Hedblom 1958, s. 76–86).

”Vi” i Österfärnebo är i dag bevarat i namnet Vibron, bron som för över Norrån och skiljer Kungsgårdens och Bro bys ägor. Hedblom ville också i denna socken se Kungsgården som efterföljaren till en förmodad enhet med namnet Vi. Han utgick då från att bybildningar var från järnåldern, något som var en samsyn i forskningen vid hans tid. Om man istället antar att regionens byar är jämnåldriga med socknarna (och bygget av stenkyrkor), således snarast 1200-tal, kan bebyggelseutvecklingen ges en alternativ tolkning (jfr Brink 2016). ”Vi” har varit ett kultplatsområde som under yngre järnålder antingen varit allmänning eller legat inom en äldre storgårds hank och stör. Denna kan ha hetat Färnebo.<sup>1,2</sup>

I ett sådant scenario avskildes den del av storgårdens ägor, där den äldre privatkyrkan låg, till den nya sockenkyrkan. En annan del övergick i kronans ägo, därav beteckningen kungsgården. Anledningen bör vara den tidigmedeltida kungamaktens tilltagande behov av representation ute i bygderna, ett slags motsvarighet till Mälardområdets husbyar. Efterhand blev beteckningen ett egennamn, Kungsgården. Resten av storgårdsägan blev byn Klappsta där prästgården tilldelades ena halvan och fyra bönder fick dela på den andra. Gårdsnamnet Färnebo konserverades därefter som sockennamn.

### Det gamla prästbordet

Ett säkert belägg för att kyrka funnits i Österfärnebo före sockenbildningen, innan 1200-talskyrkan byggdes, är den jord som prästen ursprungligen haft för sin försörjning, och som kan ha avsatts från storgårdens mark. Dessa vretar och ängar nämns tidigast i en handling från 1443, känd i en avskrift, och beskrivs utförligare i andra källor från 1690, 1691 och senare (Kh 38. s. 46–47, LSB; Thulin 1904, s. 93–99). Vid den äldsta karteringen uppgick den åker som, skriver lantmätaren, ”förmenas ha varit det gamla prästbordet” till knappt 4 tunnland fördelat på sju olika vretar. Det var frågan om hård sandjord – knappast den bästa åkermarken. Det fanns också 9 1/2 tunnland hage och äng, varav 5 myräng (Prästbordet, Geometrisk avritning 1701, LMa; figur 3).



Figur 3. De vretar (numrerade 79–86), som på denna lantmäterikarta från 1701 omger (den 1830 rivna) kyrkan, anges som Österfärnebos första och äldsta prästbord. Vid sockenbildningen tilldelades prästgården betydligt mer åker och äng. De visar att också 1200-talskyrkan haft äldre föregångare. (Detalj.) Lantmäteriets arkiv.

Dessa jordstycken, som prästen förfogat över, fria från skatt, hade då länge varit föremål för böndernas missnöje. För som nyss nämnts hade prästgårdens ägor i samband med by- och sockenbildning utökats betydligt och omfattade halva byn Klappsta. Tvister mellan byns skattebönder och prästen hade upprepade gånger varit rättssaker. En dom från 1379 (SDHK 10031) är den äldsta kända. Den gick bönderna emot eftersom de ansågs på olika sätt ha åsidosatt prästgårdens rättigheter. Grunden för utslaget var just att byn var delad (Thulin 1904: 93–99; Hedblom 1958: 110). Senare lantmäterikartor bekräftar förhållandet (Prästbordet, Geometrisk avritning, 1701, LMa; Klappsta 1-6,

Geometrisk avmätning, 1792, LMa; Prästbolet och Klappsta, storskifte, 1817, LMa). Efter reformationen drogs kyrkojorden in. Prosten Wittingh uppgav i en rapport till landshövdingen 1791 prästgården till 1 1/2 mantal krono (Bringéus 2004). Observera att uppgift om prästgårdens part i Klappsta saknas i DMS-volymen Gästrikland (Rahmquist 1998, s. 109, 113, 116).

Inte bara det nyssnämnda ortnamnet Vibron inbjuder till resonemang om spåren av socknens kristnande. Runstensnamnet Vilev ger likadana associationer. Religionshistorikern Olof Sundqvist har anfört termer och namn som kan anspela på vad han betecknar som förkristna kultledare eller kultfunktionä-

rer. Bland dessa nämner han Vivil, belagt på runstenar och i ortnamn, och anför forskning som ser det som ett slags prästtitel (Sundqvist 2007:, s. 36–43). I runstensmaterialet förekommer förutom Sundqvists Vivil och Österfärnebos Vilev ett 20-tal andra namn med Vi som förstavelse (Peterson 2007). Alla behöver inte innehålla det sakrala vi utan vissa kan istället dölja förleder som vik-med försvagad slutkonsonant eller vig- (Janzén 1947, s. 92–93). Ett exempel på detta slags namntolkningsproblem som man kan möta finns på den tidigare nämnda U 978 från Gamla Uppsala kyrka, rest av Sigvid efter Vidjärv. Den är för övrigt, liksom Österfärnebostenen, ett exempel på hur änkor tagit initiativ till runristade minnesstenar.

Om vi tar ett ”vi” i kombination med ett ”lev” i betydelsen ”arv, arvinge, efterlevande” så är en rimlig tydning av Vilev ”arvingen till (gården med helgedomen) Vi” eller ”helgedomens arvinge”. Egennamn och samhällsfunktion är givetvis helt olika saker och man vill i sammanhanget försiktigtvis påminna om att en av Danmarks första biskopar hette Odinkar. Men hypotetiskt kan Vilev ha varit ett arvnamn med kultisk bakgrund, för när runstenen restes var hedendomen högst någon generation bort, om ens det.

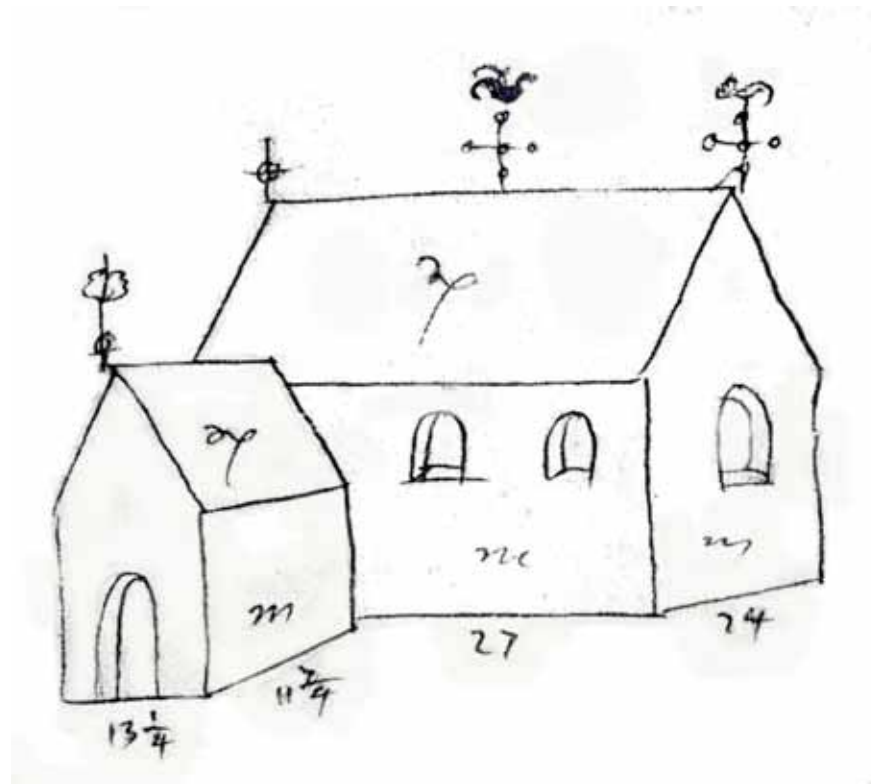
Runmästaren Önjuts stenar har som nämnts ovan ofta ställts på gravar. Vilevs sten kan vara ännu ett exempel och det kan antas att alla tre runstenarna i Österfärnebo stått på kyrkogården, som till att börja med

kan ha utgjorts av en kristen del av ett äldre gravfält. Detta är bortodlat sedan länge, men gravar i visst antal är redovisade i äldre källor. ”Omkring kyrkan finnes en mängd större och mindre ättehögar” (Hülphers 1793, s. 257; jfr Bellander 1944, s. 58–59; Ståhle m.fl. 1960, s. 183). Spillror av den gamla begravningsplatsen finns i dag registrerade under Raä-numren 134:2, 282:1 och 203:1.

### Arvet från medeltidskyrkan

Österfärnebos medeltidskyrka bröts således ned för 200 år sedan. Skälet var att hela menigheten i fastställd ordning skulle kunna hedra sin kyrkoplikt. Enligt krönikören Valdemar Lindholm drevs beslutet igenom av prosten Wittingh med häpnadsväckande maktfullkomlighet. Han ska rentav ha fifflat med protokollen: kanslirådet Anders Schönberg på Åsberg, socknens ende frälseman, hade ett alternativt förslag som istället för nybyggnad gick ut på ombyggnad av den befintliga. Detta skickade Wittingh, enligt krönikören, inte in till domkapitel och länsstyrelse (Lindholm 1932, s. 117–122). Var han fått den graverande uppgiften ifrån nämner han inte och jag kan inte bestyrka den. Själva debatten finns dock utförligt refererad i sockenstämmoprotokollet från 22 maj 1796 där det också framgår att landshövdingen i Gävle, F. A. U. Cronstedt, personligen var närvarande och med emfas understödde prostens yrkande (Ola:2, ÖFka).





Figur 4. Österfärnebos 1200-talskyrka, avritad av Antikvitetskollegiets tecknare Ulf Christoffersson 1690. Enligt skissens siffror är kyrkan  $40 \frac{1}{4}$  alnar lång och 24 alnar bred. Prosten Wittingh angav 1791 längden till 40 och bredden till  $18 \frac{1}{2}$  alnar. KB, här efter Swartling 1980.

Det var främst de högre kostnaderna för ett nybygge, som skulle drabba den fattiga allmogen, som Schönberg argumenterade mot. De kulturhistoriska aspekter som i senare tider, och i dag, starkt engagerar många människor spelade den gången ingen roll.

Vad var det då för kyrka som sockenmännen i Österfärnebo lät avveckla? Bevarade teckningar av arkitektur och disposition tyder på att den byggdes på 1200-talet. Valv, vapenhus och troligen också sakristia var senare tillägg (Andrén 1936; figur 4). Dopfunten, numera

i SHM (se nedan) är i fyra block i gävlesandsten och ornerad med fyra huvuden: vädур, kvinna, man och fabeldjur. Cuppan är cylindrisk, med bågfris och konisk botten med uttömningshål. Den har av konsthistoriker bedömts vara av 1200-talstyp och är därmed samtida med kyrkan (Roosval 1918).

Det finns en redogörelse för kyrkans yttre och inre gestalt, författad 1791 av just prosten Wittingh. Detta aktstycke, som redan apostroferats ett par gånger i texten ovan, var en del av socknens svar på en en frågelista som landshövding Cronstedt

skickat ut till församlingarna. Det är för övrigt en av de källskrifter som A. A. Hülphers utnyttjade i en tryckt beskrivning över Gästrikland (Hülphers 1793).

Wittinghs skrift rymmer, förutom uppgifter som Hülphers publicerade och som varit allmänt bekanta sedan dess, ytterligare en del intressant. Detta uppmärksammades först av lokalhistorikern Tord Andersson, som lät publicera prostens fullständiga text (Andersson 1971). Denna ingår också en senare utgåva, som innehåller svar på frågelistan från hela landskapet och andra ståndspersoner i Österfärnebo, däribland ovannämnde Anders Schönberg (Bringéus 2004).

I Wittinghs beskrivning heter det att kyrkan är 40 alnar lång, 18 1/2 alnar bred och cirka 30 alnar hög innantill. Den har tre alnar tjocka väggar och tre tegelvalv ”målade på gammalt katolskt sätt med helgonbilder”. Kyrka och kyrkogård omsluts av en cirka 360 alnar lång bogårdsmur av gråsten med spåntäckning. Torn saknas. Klockstapel är uppsatt 1673 och ”ännu brukbar”.

### Två kvinnliga helgon

I katalogen över kyrkans inredning, inventarier och skrud märks en altartavla från den katolska tiden. Den bestod av ett dubbelt skåp med helgonbilder som kunde öppnas och tillslutas. Den användes inte längre och förvarades i sakristian. Den hade 1741 ersatts med en ny tavla, snidad i trä, förställande nattvarden.

Till kyrkan hörde vidare, enligt prosten Wittingh i nyssnämnda källa, två kvinnobilder, huggna i trä. De är ”med sina ciborier, i hvilka de stå, på väggarna mitt emot hvarannan uppsatte och från påfvedömet oskadde förvarade”. Ciborier har här sin grundbetydelse av altartak, baldakin, tabernakel, snarare än av den senare härledda, nattvardskärl (jfr ciborium, SAOB).

”Förvarad” låter som om bilderna liksom altaruppsatsen vore undanställda, men detta hade väl då påpekats på samma sätt. Men om förvarad betyder snarare här vad som vi i dag skulle skriva bevarad, så är det istället i koret, något som är språkhistoriskt möjligt och av sammanhanget verkar troligast (SAOB, förvarad). Anmärkningsvärd är Wittinghs beskrivning av kvinnogestaltarna: de är, skriver han med en tysk term, ”Lebensgrosse”. Uttrycket betyder ”i naturlig storlek”. Det tyder på att de varit fristående skulpturer eller eventuellt reliefer och inte ingått i något helgonskåp eller liknande arrangemang.

Vilka är då dessa kvinnor? Den ena är Wittingh fullt säker på, det är Sankta Barbara, vilken här som attribut har ett svärd i ena och ett torn i andra handen. Om den andra svävar han på målet. Det ”lärer” vara antingen Johannes döparens mor eller jungfru Marias mor, skriver han. Hon har ett barn på vardera armen, varav det ena bär krona på huvudet. (Den förstnämnda, ska påpekas, är känd som Sankta Elisabet och den andra som Sankta Anna).

Förteckningar över kyrkans inventarier finns också från biskopsvsitationer, som bevarats i sockenarkivet. I en sådan handling från 1795 finns dessutom marginalanteckningar, förda av Wittinghs efterträdare prostén Pehr Nyman, om vad som senare hänt med kyrkans tillhörigheter, också efter överflyttningen till den nya. Så redovisas i detalj det silver som försvann vid en stöld 1813. Föremål som i samband med kyrkobygget förstörts, försvunnit eller sålts på auktion pekats också ut. Bland dessa föremål ”tvenne Mariabilder på södra och norra väggarna”. Nyman antecknar: Bortsålda (KI:2, 1783–1815, ÖFka). Dessa marior är rimligen identiska med helgonfigurerna. Man kan observera att Wittingh i sin skrivelse 1791, avsedd för landshövdingen, pliktskyldigt beskriver dessa, varav en som Sankta Barbara. I inventarieförteckningen som han fyra år senare ställer i ordning inför ärkebiskopens ankomst, är figurerna anonymiserade. De står dessutom som nummer 40 och sist i uppräkningslistan av träföremål i kyrkans ägo. Att figurerna verkligen inte var något som prostén vurmade för framgår också av att han inte använder ordet helgon. Efter reformationen stod helgondyrkan inte högt i kurs. Figurerna var katolska eller, som det hette, ”påviska”.

Ingenting i det medeltida kyrkorummet kan anses vara av tillfällig natur, heter det i en studie av konsthistorikern Mereth Lindgren där det kyrkliga bildschemat analyseras. Högaltaret, alltid i öster, uppstån-

delsens väderstreck, representerade Kristus. Det främsta helgonet, jungfru Maria, Vår Fru, hade sitt altare i nordöst. Där fanns också hennes målade bild eller skulpterade figur. Den norra sidan, kvinnosidan, dit också ljuset föll in från sydväggens fönster, var därför också den näst finaste. Kyrkans eget helgon, eller titelhelgon, hade sitt altare vid motsatt hörn. Lindgren använde Litslena kyrka som åskådningsexempel: dennas skyddshelgon var Johannes döparen och Sankta Katarina av Alexandria. Deras bilder är ännu bevarade, målade på ömse sidor om denna kyrkas östfönster (Lindgren 1991).

Med ledning av ett sådant schema kan i Österfärnebo antagligen den ännu 1795 bevarade Elisabet- eller Annafiguren knytas till Mariakulten och bör då ha stått till vänster om huvudaltaret, från församlingen sett. Barbara, om då kyrkans skyddshelgon, har stått på altarets motsatta sida.

### Sankta Barbara, liv och kult

Hur ska Sankta Barbara förstås? I Österfärnebos kyrka var hennes attribut tornet och svärdet, vad skulle det betyda? Barbara var ett av den kristna världens mest omtyckta helgon. I den katolska kyrkan vördas hon fortfarande och hennes bild finns på många håll med olika attribut och sammanhang. Och ändå är hennes historiska existens knappast fullt säker. Men sådana oklarheter delar hon med andra helgon.

Vad som betyder något är att hon existerar för de troende i egenskap av förmedlare mellan människor och Gud.

Om Barbaras liv och martyrdöd finns en stor fantasieggande, utbroderande legendlitteratur där mycket överensstämmer men där olika texter också skiljer sig åt. Platsen är någonstans inom det romerska riket och tiden 300-talet. Barbara ska ha varit en mycket vacker tonårsflicka och när hennes rike men hedniske far, Dioscurus, skulle ut på en resa ville han skydda henne från oönskade friare. Han stängde in henne ett torn vilket inte hindrade henne från att låta sig undervisas i den kristna läran och döpas. När Dioscurus kom hem och fick reda på detta blev han rasande och tänkte slå ihjäl henne men hon lyckades fly. På vägen förråddes hon av en herde, blev fasttagen och förd till kejsarens ståthållare. Den skvallrande herden förvandlades i sin tur till en marmorstod och hans får till gräshoppor. Barbara torterades sedan grymt i flera dagar men Kristus besökte henne på nätterna och helade hennes sår. Trots pinorna vägrade hon envist att avsvära sig sin tro så till slut högg man huvudet av henne – efter det att hon anbefallt sin själ till Gud. Det var fadern själv som agerade bödel. I samma ögonblick som svärdet föll träffades han av en blixt och gick upp i rök.

När helgonen avbildades hade de alltid attribut, dvs klädsel eller föremål som kännetecknade deras liv, öden

och död och som gjorde dem lättare att känna igen. Tornet som givetvis anspelade på hennes fångenskap var typiskt för Sankta Barbara. Ibland framställdes tornet med tre fönster som då sågs som en symbol för treenigheten. Svärdet symboliserade hennes martyrdöd. Men Barbarabilder kunde också ha andra attribut. Som jungfru-helgon kunde hon avbildas krönt och som martyr med en palmkvist. Också en bok förekommer vilket syftar på ett inslag i legenden om att hon ville studera de heliga skrifterna.

Under medeltiden räknades Barbara som en av de så kallade fyra huvudjungfruarna, som också var martyrer. De andra var Katarina, Margareta och Dorotea. En uppgift om att även Sankta Elisabet, trots att hon var en gift kvinna (ett änkehelgon, andra sådana var Birgitta och Helena av Skövde), då och då förekommer tillsammans med jungfruarna i madonnaskåpens dörrar, kan vara av intresse för tolkningen av Österfärnebos andra kvinnofigur. En annan populär grupp helgon var de så kallade 14 nödhjälparna, där Barbara var en.

### Digerdöd och syndaförlåtelse

Mot bakgrund av digerdödens härjningar, de ständiga krigen och jordbrukskriserna skedde under högmedeltiden i det katolska Europa ett uppsving för helgonkulten. Speciellt stegrades Barbaras popularitet sedan flera mirakelberättelser fått stor spridning. Det var framför allt hennes egenskap av hjälpare för döende

som attraherade de troende. Barbara hade nämligen fått ett löfte av Gud att ingen som åkallade henne skulle dö utan att fått syndernas förlåtelse. Därför kunde hon nu ibland avbildas med kalk och hostia.

Sankta Barbara var redan tidigare välkänd i Norden. Vid en altarinvi- gning 1145 i Lund, då hela Nordens ärkebiskopssäte, lade man ner Barba- rareliker. Hennes festdag, 4 december, är noterad i Vallentunakalendariet från 1198. Av två legender på forn- svenska är den äldsta från 1300-talets senare del, den andra från 1400-talets mitt. Vid detta århundrade slut och under 1400-talet kunde flickebarn inom den svenska adeln döpas till Barbara. Talesättet ”Sankta Barbara med tö, julen med snö” är väl knap- past längre i omlopp men den 4 de- cember är i den svenska almanackan ännu Barbros namnsdag.

Framställningar av Barbara och scener ur hennes legend förekommer ymnigt i svenska kyrkor i målningar på väggar, på altarskåp, i skulpturer och broderier. De äldsta daterade är från Gotland och 1300-talet. I till exempel Vendels kyrka i Upp- land, som Johannes Iwan och hans verkstad dekorerade vid 1400-ta- lets mitt, finns Barbara återgiven på hela tre ställen! I Gästrikland finns eller har funnits Barbarabil- der i olika form också i Hedesunda, Hille, Ovanjö och Årsunda. I Häl- singland i Alfta, Bollnäs, Enånger, Forsa, Hanebo, Hassela, Njutånger och Segersta. Alla dessa figurer eller bilder bedöms vara från 1400-talet fram till reformationen.<sup>3</sup>

I en bönbok från Vadstena klos- ter (KB, Cod. Holm. A 37; Geete 1907, nr 181) har en bön till Sankta Barbara bevarats, som just tar fasta på hennes egenskap som hjälpare inför döden. Den avslutas så här, av utgivaren kompletterad med sak- nade eller underförstådda bokstäver och därefter följd av en egen över- sättning till modern svenska:

*...war mik naadugh baadhe  
liffwandis oc dodhe, oc bidh for  
mik at jak matte faa for myn  
dod synda angher oc scriftamal  
oc gudz wärdogha licama j mi-  
nom ythersta thima, oc glädhias  
mädh thik min sötasta jomfru  
sancta barbara, j himerike for  
wthän ända amen Pater noster  
aue maria*

*[...var mig nådig både i liv och  
i död, och bed för mig att jag  
i min yttersta timme, före min  
död måtte få syndernas förlätel-  
se, bikta mig och Guds värdiga  
lekamen och glädjas med dig  
sötaste jungfru Sankta Barbara  
i ett himmelrike förutan ände.  
Amen Pater Noster Ave Maria.]*

Barbara etablerades i det högmedel- tida Europa också som ett helgon för bergsmän och andra yrkesgrup- per, som arbetade med metallhante- ring. Österfärnebo har en tradition av lågteknisk järnutvinning, baserad på myrmalm. Stora slaggvarp finns





Figur 5. Mässhake från Österfärnebo (detalj). Här avbildas Sankta Barbara dyrbart klädd i rött, grönt och guld. Hon bär en krönt huvudbonad med bakgrund av en gloria. Hon sveper mantelfälLEN runt sitt attribut, tornet, som är krenelerat och försett med tre fönster. SHM inv. nr 5302. Foto: Amica Sundström, SHM.

på flera håll och slag är också vida spridd i åkermark. Till bilden hör att socknens hushåll, liksom för övrigt hela landskapet, vid Gustav Vasas uttaxeringar på 1540-talet var skyldiga att betala järnskatt. Persedlarna skulle vara det slags utsmitt järn som gick under beteckningen osmundar (Rahmqvist 1998). Bestämmelsen bottnade i första hand i att kungens kreditorer i Lübeck krävde betalning i järn. Ett samband mellan Sankta Barbara och järnhantering i Österfärnebo har föreslagits men kan inte beläggas och verkar långsökt, särskilt som det under medeltiden fanns gruvor och hyttor i andra närbelägna socknar, vilka saknades här. För övrigt fick Gustav Vasa flera gånger motta begäran från landskapet om att få betala skatt i penningar och inte i järn vilket han ibland medgav, ibland avslog (Rahmqvist 1998, s. 25–27; Strandvik 2001, s. 17–21).

### Traditionsbrott och bortförande

När församlingens klockor och silver, bekostade av dess medlemmar, efter reformationen konfiskerades av Gustav Vasas fogdar var det ett första brott i traditionerna från medeltiden. Efterhand försvann sedan föremål efter föremål från sockenkyrkan. Flera äldre missalen och andra böcker hade senare, enligt Wittinghs uppgifter 1791, överlämnats som obehövlige till UUB. En mässbok, tryckt i Basel 1513, och

försedd med två inklistrade inventarieförteckningar från prästgårdens 1500-tal, bevaras numera (som R261) i LSB.

Vid överflyttningen till den nya kyrkan på 1820-talet utmönstrades sedan den medeltida altartavlan liksom de kvinnliga helgonfigurerna. Slutligen skänkte församlingen 1874 ett antal äldre föremål till Historiska museet (SHM inv. nr 5302). Denna donations förnämsta pjäs var 1200-talsdopfunten, vars cuppa visserligen var sprucken.

I Stockholm finns också ett flandriskt broderi från 1475–1500 som församlingen gjorde sig av med samtidigt med dopfunten (figur 5). Den betecknas i SHM:s katalog av textilantikvarien Agnes Geijer som en ”besättning till mässhake, urspr. korkåpa”. I ett arbete om medeltida vävnader och broderier i Sverige behandlas föremålet inom gruppen sengotiska nederländska broderier och betecknas som ett ”tyvärr stympat” mässhakekors (Branting & Lindblom 1929, II: 45). Bland mässhakens helgonfigurer finns en som Geijer betecknar som Sankta Gertrud men som Hallberg m.fl. (1967, s.166), utan tvivel riktigare, identifierar med Sankta Barbara. Helgonet avbildas här inte som tonåring utan som vuxen kvinna, dyrbart klädd i rött, grönt och guld vilket återgår på att hon var från en förnäm familj. Hon bär en krönt huvudbonad med bakgrund av en gloria och sveper mantelfällan runt sitt attribut, tornet, som är krenele-

rat som en borg och försett med tre fönstergluggar.

### Sockensigillet återkomst

I den frågelista som landshövdingen sände ut till socknarna i Gävleborgs län 1790 frågades uttryckligen om sockensigillen. För Österfärnebos del svarade Anders Schönberg (Bringéus 2004, s. 87):

*”Sockensigillet är et tom eller kanske et sådant helgedomsskåp, hwari något helgons bild under påfwetiden bars i processioner med en stjema på hwardera sidan och omskrift Femeboo. Det är gammalt och illa stucket i koppar, men bokstäfwema i omskriften äro icke munkstyl.”*

I sin Gästriklandsbok upprepade Hülphers nästan ordagrant detta: ”Sockne-sigillet wisar et Torn emellan 2:ne Stjernor”. I en fotnot nämner han sedan också alternativet helgedomsskåp (Hülphers 1793: 238).

I den ovannämnda sockenkrönikan sägs att Österfärnebos sigill visar ett torn eller klockstapel med en stjärna på vardera sidan. I en fotnot betecknas det som ”mycket troligt” att sigillet torn är en kastal och författaren skriver att sådana befästa torn under den första kristna tiden ofta uppfördes i samband med kyrkorna. Kastalen skulle då vara ett bevis för att Färnbo är en av de äldsta församlingarna norr om Dalälven, heter det (Lindholm 1932, s. 108).

Den gamla originalstampen var på Lindholms tid försvunnen eftersom den stulits, tillsammans med kyrksilvret, 1813. Men sigill-avtryck finns ändå, som påpekas nedan, bevarade i äldre handlingar. Den sigillbild som Lindholm publicerade skiljer sig dock en smula i utformningen från dessa och har okänd bakgrund eftersom inget annat sockensigill är känt. Lindholms kastaltolkning får, oavsett detta, ses som rent spekulativ. Men intressant och värdefullt är att han indirekt påvisar att Sankta Barbara och hennes symbol, tornet, vid hans tid var helt bortglömda. Beträffande dateringen av sigillet säger han, utan att uppge någon källa, att det kan ”spåras så långt tillbaka som till 1400-talet”.

Kyrksilvret har aldrig återfunnits men däremot sigillstampen. Efter att har varit försvunnen i närmare 150 år hittades den 1956 i jordmassor efter en dikesrensning längs stora landsvägen några kilometer norr om kyrkan. Upphittaren har själv berättat om saken (Persson 1986). I tryck har den återfunna stampen avbildats i sockenkyrkans av Ingrid Swartling författade informationsbroschyr. Denna ger också en uppgiften om att sigillet har anor från 1400-talet (Swartling 1986). Ingen källa anges och det är inte omöjligt att hon gått efter Lindholms påstående.

Schönbergs första förslag att sigillbilden visade ett torn ignoreras när Österfärnebo 1965 skulle fastställa ett kommunvapen. Istället gavs hans andra alternativ företräde. Det hette då att bilden föreställde



ett sakramentsskåp (Bäckmark & Karlsson 2006, s. 45). Inget sådant är bevarat i Österfärnebo men där-  
emot hyser grannkyrkan Torsåker  
verkligen ett sådant skåp, med en  
medeltida datering. Det är på sitt  
sätt ganska likt sigillet bild.

Sigillstampen är rund, 31 mm  
i diameter och 5 mm tjock. Det är  
gjuten i kopparlegering med in-  
skriptionen, FERNEBOO, spegel-  
vänt graverad. I mitten finns en bild  
av ett torn i fyra våningar. Golvbjäl-  
kar från den översta sticker ut på  
ömse sidor. Två åttkantiga stjärnor  
flankerar tornet och två andra fyl-  
ler ut mellanrummet mellan textens  
F och O. Mellan bilden och texten  
finns en repstavsård och en annan  
sådan omger texten. Baksidan är  
försedd med något slags knopp där  
ett sentida trähandtag är fäst. Sigil-  
let har en mindre kantskada men är  
annars i mycket gott skick (figur 6).

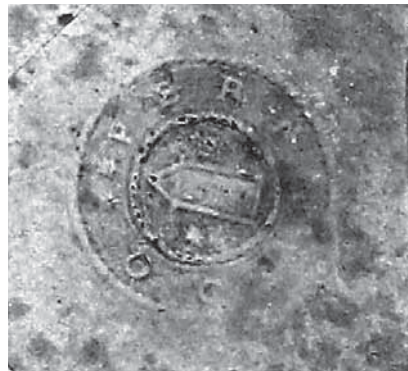
Ett lackavtryck av Österfärne-  
bosigillet från 1690 är återgivet av  
Bäckmark & Karlsson på ovan an-  
fört ställe. I sockenarkivet påträff-  
ade jag ett vaxavtryck anbringat på  
en mantalslängd från 1633 (ÖFka  
O:II:1). Det är identiskt med den  
återfunna sigillstampen och därmed  
den äldsta kända dateringen för  
denna. (Figur 7).

### Några slutsatser

Idén om att Barbara kan ha varit  
Österfärnebos kyrkohelgon har på  
senare år förts fram av ovannämnde  
Tord Andersson, samme forskare  
som först uppmärksammade pro-



Figur 6. Stampen till Österfärnebos socken-  
sigill stals 1813, samtidigt med kyrksilvret,  
men kom tillbaka 1956 och är åter i  
församlingens ägo. Foto: författaren.



Figur 7. Österfärnebos sockensigill i papper  
och vax i mantalslängd från 1633. Äldsta  
belägg för användandet. Österfärnebos  
kyrkoarkiv, Landsarkivet, Härnösand.

sten Wittinghs omnämnande av  
Sankta Barbara (1971; 2011). En-  
ligt muntlig uppgift av Bengt Ing-  
mar Kihlström (i Andersson 2011)  
var också denne framstående kän-  
nare av medeltida kyrkoliv benägen  
att se Barbara som Österfärnebos  
patronus. Också i kyrkans infor-  
mationsbroschyr, utgiven av ärke-  
stiftet, framförs denna uppfattning

med Barbarafiguren och motivet på sigillet som argument (Swartling 1983). Uppgifter om att kyrkomässa förekommit på Barbaradagen saknas emellertid. Istället heter det i en äldre källa: ”Allhelgonadagen har fordom här blivit firad som kyrkofest” (Hülphers 1793, s. 241). Om påståendet också täcker medeltidens förhållanden är ovisst.

Det är givet att den skulpterade helfiguren, säkert medeltida, och sigillet, som även om det ännu inte kunnat dateras tidigare än till 1600-talets början sannolikt representerar en äldre tradition, utgör en god grund för den som vill lyfta fram Sankta Barbara som en symbol för kyrkan och socknen. Barbarafiguren på mässhaken måste också nämnas, men med förbehållet att framställningar som denna förekom i många kyrkor och i sig inte är något belägg för en Barbarakult. Att kyrkans valv var täckta av målningar framgår av Wittinghs skrift från 1791 och det ovannämnda visitationsprotokollet från 1795. Inga detaljer ges. I den senare källan heter det också att väggarna numera är vitlimmade, således att målningarna där var överkalkade. De helgonbilder och scener ur bibliska historien som utan tvekan fanns i gamla kyrkan förblev obeskrivna. Förekom Barbaralegenden där?

Att Sankta Barbara följt Österfärnebos kyrka från äldsta tid kan således inte beläggas. Inte heller tycks det vara möjligt att förknippa järnhantering eller någon annan särskild



*Figur 8. Prosten Fredrik Wittingh, kyrkoherde i Österfärnebo, var drivande när sockenstämman 1796 med stor vända fattade beslutet om att riva medeltidskyrkan och bygga en ny, större. Hans målade porträtt hänger i kyrkan. Foto: författaren.*

orsak eller utlösande faktor till hennes popularitet just där. Och kanske är det först i sen medeltid, som hon kommer till Österfärnebo? Den enligt uppgift enda övriga svenska kyrka där Barbara varit skyddshelgon är Börstils i norra Roslagen. Att saken i detta fall är känd bygger enbart på att helgonet, med en tillbedjare, där funnits målad i ett valv i vapenhuset (Bohrn & Tuulse 1955, s. 572, 588–589).

Också runstenarnas människor, Snölög och hennes make Vilev samt bröderna Illuge, Falluge och Torger är värda att tas fram ur sin tusenåriga glömska. De levde på gränsen mellan vikingatid och medeltid, de är Österfärnebos första till namnet



kända kristna och representerar den nya tidens kvinnor och män. En första kyrka kan på initiativ av dessa och andra kristna familjer ha byggts här redan på 1000-talet, på samma plats som tidigare generationer hållit sina blot. Det är ett exempel på vad som inom arkeologi och kyrkohistoria kallas kultplatskontinuitet.

Vägen till viet, och kyrkan, ledde och leder över vad som ännu heter Vibron. ”Med en slående åskådlighet belysa Gästriklands Vi-namn den obrutna kontinuiteten mellan hedet och kristet, mellan vikingatid och medeltid” sammanfattade Folke Hedblom (1958, s. 76–86).

Prosten Wittinghs eftermäle är mer herostratiskt (figur 8). Enligt den mot bygget av den nya kyrkan starkt kritiske sockenkrönikören kallades denne efter det att han lämnat

Österfärnebo för en finare tjänst i Stockholm, för ”den onde prästen” (Lindholm 1932, s. 127). Omdömet säger sig författaren ha hittat i en samtida dagbok. Jag kan inte be styrka det. Men på pluskontot bör eftervärlden notera att tack vare att den lärde, men kanske inte så folk-käre, prosten skrev ner en hel del uppgifter om kyrkan innan den revs vet vi också något litet om dess arv från den katolska tiden.

---

Rune Edberg är fil. dr i arkeologi och ägnar sig bland annat åt Sigtunaforskning. E-post: rune.edberg@protonmail.com

---

#### Noter

1) Som också Folke Hedblom påpekar: ”Åtskilligt tyder på, att viet en gång i tiden anlades på en plats som redan var bebyggd och således hade ett namn, t.ex. ett namn på -bo” (Hedblom 1958: 57).

2) Kan Gästriklands vi-platser också representera en förkristen kunglig exploatering av landskapets resurser? Uppslaget (Eriksson & Sundqvist 2012) framstår som ytterst hypotetiskt men värt att återkomma till.

3) Bakgrundsuppgifterna om Sankta Barbara bygger på ett arbete av en forskargrupp med sigillkonservatorn Svante Hallberg, medeltidsarkeologen Rune Norberg och helgonforskaren Oloph Odenius (Hellberg m.fl. 1967). Vidare på den danska skandinavisten Kirsten Wolfs undersökning av de svenska Barbaralegenderna (Wolf 1999), på kyrkohistorikern Anders Frøjmarks uppsats om helgonkulten i Sverige (Frøjmark 1996), en översikt av medeltida kyrkoliv av teologen Hilding Johansson (Johansson 1987) och en uppsats om liturgiska kärl av Mereth Lindgren (Lindgren 1987).

## Referenser

- Andersson, T. 1971. *Österfärnebos äldre kyrkohistoria*. Österfärnebo.
- Andersson, T. 2011. *Barbara. Koverstabledet*. Utgivet av Föreningen för hembygdsvård i Österfärnebo. s. 72.
- Andrén, E. 1936. Österfärnebo kyrka. Andrén, A. & Hellner, B. *Sveriges kyrkor. Konsthistoriskt inventarium. Gästrikland*. Häfte 2, landskyrkorna. s. 299–316.
- Bellander, E. 1939. Gästriklands järnåldersbebyggelse. 1. *Fornlämningar och fynd. Från Gästrikland 1938*. s. 15–39.
- Bellander, E. 1944. Gästriklands järnåldersbebyggelse. 2. *Bebyggelsehistoria. Från Gästrikland 1944*. s. 41–43, 58, 61.
- Bohrn, E. 1955. Börstils kyrka. Bohrn, E. & Tuulse, A. *Sveriges kyrkor. Konsthistoriskt inventarium. Uppland. Kyrkor i Frösåkers härad, norra delen. Band II, häfte 4*. Stockholm. s. 570–620.
- Branting, A. & Lindblom, A. 1929. *Medeltida vävnader och broderier i Sverige. 2. Utländska arbeten*. Stockholm.
- Bringéus, N.A., 2004. *Sockenbeskrivningar från Gästrikland 1790–1791. Tillkomna på anmodan av F.A.U. Cronstedt*. Uppsala. s. 87–104.
- Brink, S. 2016. Sockenbildningen i Sverige. *Riksarkivets årsbok 2016* s. 23–35.
- Broberg, A. 1991. Religionsskifte och sockenbildning i Norduppland. *Kyrka och socken i medeltidens Sverige*. Red. O. Ferm. Stockholm. s. 49–79.
- Bäckmark, M. & Karlsson, M. 2006. *Kyrkans märken. Vapen, stämplor, sigill, emblem*. Lund.
- Eriksson, K. & Sundqvist, O. 2012. Järn, makt och kult i Gästrikland under yngre järnåldern. *Arkeologi i norr*, 13. s. 131–166.
- Fröjmark, A. 1996. Från Erik pilgrim till Erik konung. Om helgonkulten och Sveriges kristnande. *Kristnandet i Sverige. Gamla källor och nya perspektiv*. Red. B. Nilsson. Uppsala. s. 387–418.
- Geete, R. 1907. *Svenska böner från medeltiden. Efter gamla handskrifter utgifna af Robert Geete*. Stockholm. s. 391–392.
- GR = *Gästriklands runinskrifter. Granskade och tolkade av Sven B. F. Jansson*. Sveriges runinskrifter. Band 15. Stockholm 1981.
- Gräslund, A.-S. 1991. *Runstenar – om ornamentik och datering*. Tor. s. 113–140.
- Gräslund, A.-S. 1992. *Runstenar – om ornamentik och datering, II*. Tor. s. 177–201.
- Gräslund, A.-S. 2010. Religionsskiftet speglat i gravskicket. *Från hedniskt till kristet*. Red. B. Nilsson. s. 131–164. Stockholm.
- Gräslund, A.-S. 2013. Kristna inslag i Gamla Uppsala och dess närområde. *Gamla Uppsala i ny belysning*. Red. O. Sundqvist & P. Vikstrand. Gävle. s. 113–134.

- Gräslund, A.-S. 2015. Kvinnorepresentationen på de senvikingatida runstenarna med utgångspunkt i Sigurdsristningarna. *Scripta Islandica*, vol. 66. s. 33–54.
- Gs + siffra = nummer i Gästriklands runinskrifter (se GR).
- Hagenfeldt, S. E. & Palm, R. 1996. Sandstone runestones. *The use of sandstone for erected runestones*. Stockholm.
- Hallberg S., Norberg, R. & Odenius, O. 1967. Den heliga Barbara i svensk kult och konst under medeltiden. *Med hammare och fackla*, 25. s. 83–191.
- Hedblom, F. 1958. *Gästriklands äldre bebyggelsenamn*. Uppsala.
- Hülphers, A.A. 1793. *Samlingar till en beskrifning öfver Norrland och Gefleborgs län. Första afdelningen om Gestrikland*. Västerås.
- Janzén, A. 1947. *Personnamn*. Nordisk kultur, vol. 7. Stockholm.
- Johansson, H. 1987. Gudstjänstliv i Sverige. *Tanke och tro. Aspekter på medeltidens tankevärld och fromhetsliv*. Red. O. Ferm & G. Tegnér. Stockholm. s. 66–88.
- KB = Kungliga biblioteket, Stockholm.
- Källström, M. 2015. "...som förde henne till Sigtuna". Bland lakuner och textfragment på runstenen U 395 från S:t Pers ruin. *Situne Dei*. s. 28–39.
- Källström, M. 2016. *Sven och Åsmund ristade rätta runor. Runstenar i Gästrikland*. Från Gästrikland. s. 4–45.
- Lindgren, M. 1987. Liturgiska kärl. *Tanke och tro. Aspekter på medeltidens tankevärld och fromhetsliv*. Red. O. Ferm & G. Tegnér. Stockholm. s. 89–113.
- Lindgren, M. 1991. Bilden i den medeltida sockenkyrkan. *Kyrka och socken i medeltidens Sverige*. Red. Ferm. O. Stockholm. s. 231–263.
- Lindholm, V. 1932. *Öster-Fernebo sockens krönika*. Gävle.
- Ljung, C. 2016. *Under runristad häll. Tidigkristna gravmonument i 1000-talets Sverige*. Stockholm.
- LMa = Lantmäteriets arkiv. [[www.lantmateriet.se](http://www.lantmateriet.se)]
- LSB = Linköpings stiftsbibliotek.
- Persson, A. 1986. *Fyndet av sockensigillet*. Koverstabladet. Utgivet av Föreningen för hembygdsvård i Österfärnebo. s. 18.
- Peterson, L. 2007. *Nordiskt runnamnslexikon*. 5:e rev. utg. Uppsala.
- Rahmqvist, S. 1998. *Gästrikland. Det medeltida Sverige, band 11*. Stockholm.
- Roosval, J. 1918. *Dopfuntar i Statens historiska museum*. Stockholm.
- SAOB = Svenska akademiens ordbok. [[www.saob.se](http://www.saob.se)]
- SDHK = Svenskt Diplomatariums huvudkartotek över medeltidsbrev, Riksarkivet.
- SHM = Statens historiska museer, föremålskatalog. [[mis.historiska.se](http://mis.historiska.se)]
- SNR = Samnordisk runtextdatabas. [[www.nordiska.uu.se](http://www.nordiska.uu.se)]
- Strandvik, S. 2001. *Gästrikland. Atlas över Sveriges bergslag*, H 113. Stockholm.

- Ståhle, C. I., Olsson, I. & Stahre, N.-G. 1960. *Rannsakningar efter antikviteter*. Band 1. Uppland, Västmanland, Dalarna, Norrland, Finland.
- Sundqvist, O. 2007. *Kultledare i fornskandinavisk religion*. Uppsala.
- Swartling, I. 1980. *Österfärnebo kyrka*. Andra upplagan, reviderad av B. I. Kihlström. Uppsala.
- Thulin, G. 1904. Redogörelse för de ecklesiastika boställena. 1. *Gäfléborgs län*. Stockholm.
- U + siffra = nummer i Upplands runinskrifter. Se UR.
- UR = Upplands runinskrifter. Granskade och tolkade av S. B. F. Jansson & E. Wessén. Sveriges runinskrifter band 6–9. Stockholm 1940–1958.
- UUB = Uppsala universitetsbibliotek.
- VSB = Västerås stiftsbibliotek.
- Wolf, K. 1999. *Old Swedish Legends of Saint Barbara*. Arkiv för nordisk filologi, vol. 114. s. 63–88.
- Zachrisson, T. 1998. *Gård, gräns, gravfält. Sammanhang kring ädelmetalldepåer och runstenar från vikingatid och tidig medeltid i Uppland och Gästrikland*. Stockholm.
- ÖFka = Österfärnebos kyrkoarkiv. Riksarkivet, Landsarkivet i Härnösand.